



Bijlageboek

Begrippenkader Warmtenetten

Bijlage bij consultatie-document | Februari 2026

Bijlageboek

Dit bijlageboek is een ondersteunend document bij het consultatiedocument van het Begrippenkader Warmtenetten. Het Begrippenkader Warmtenetten is ontwikkeld met als doel een uniforme taal te bieden aan alle betrokkenen bij de warmtetransitie. Het helpt overheden, bedrijven, woningcorporaties en kennisinstellingen om eenduidig te communiceren en gegevens uit te wisselen. Dit is essentieel voor het realiseren van een betaalbare, haalbare en maatschappelijk gedragen transitie naar een duurzame warmtevoorziening.

In dit bijlageboek vindt u een overzicht van de bronnen die zijn gebruikt voor de definities van de begrippen die in de tien uitgewerkte categorieën van het kader zijn opgenomen. De opgenomen definities zijn het resultaat van intensieve werksessies met vertegenwoordigers van ministeries, ondersteuningsprogramma's, medeoverheden, bedrijven en kennisinstellingen. De bronnen variëren van wet- en regelgeving tot praktijkrichtlijnen en technische rapporten.

Naast formele bronnen voor definities worden waar relevant ook concrete databronnen genoemd als handvat voor de praktische toepassing. Deze databronnen zijn afkomstig van onder meer kennisinstellingen en netbeheerder, en zijn niet altijd officieel vastgesteld. Let op: data is niet altijd op het gewenste detailniveau beschikbaar, en databronnen voor de toekomst omvatten altijd modelmatige data met inherente onzekerheid in dit bijlageboek geven we nadere toelichting bij de databronnen en de mate waarop deze aansluiten bij de definitie van het begrip.

Het bijlageboek dient als naslagwerk en referentiekader om de herkomst en onderbouwing van de begrippen transparant te maken en het gebruik ervan te vergemakkelijken.

Colofon

Versie

Februari 2026

Opdrachtgever

VIVET

Auteurs versie februari 2026

Claudia Valkenier (Quintel)

Dorine van der Vlies (Quintel)

Auteurs versie december 2024

Bart Teulings (AEF)

Charlotte van Meijenfeldt (Quintel)

Dorine van der Vlies (Quintel)

Shimen Dankkaart-Chang (AEF)

Overzicht belangrijkste databronnen

Naast de begripsdefinities zijn databronnen cruciaal voor de uitvoering. Onderstaand overzicht toont de belangrijkste bronnen voor praktische toepassing, afkomstig van overheden, netbeheerders en kennisinstellingen.

EP-online (RVO)

EP-online is de officiële landelijke database waarin energielabels en energieprestatie-indicatoren van gebouwen zijn opgenomen. De database bevat theoretische waarden die zijn berekend volgens vaste berekeningsmethoden (NTA8800).

De database is beschikbaar na registratie en bevat complete gegevens op adresniveau, zonder weggelaten cijfers. *Let op:* het betreft theoretische waarden die kunnen afwijken van het werkelijke energieverbruik. Er zijn geen concrete onzekerheidsmarges gepubliceerd.

CBS StatLine: Kerncijfers wijken en buurten (KWB)

Kerncijfers over alle wijken en buurten in Nederland, met onder andere het aandeel woningen aangesloten op een warmtenet, elektriciteitsafname en -teruglevering, en aardgasverbruik op wijk- en buurtniveau.

Stadwarmtewoningen worden geïdentificeerd via woningen zonder gaslevering in postcodegebieden met warmtenetten en/of via energielabels. *Let op:* relatief grote onzekerheid door ontbreken van warmteleveringsdata op adresniveau. Alleen aandelen boven 3% worden gepubliceerd, kleinere populaties (<100 woningen) zijn onderdrukt.

RVO: "Overzicht: duurzaamheid warmtenetten in 2024" (2025)

Jaarlijks rapport over de duurzaamheid van warmtenetten in Nederland, opgesteld door RVO in opdracht van KGG. Het rapport bevat per warmtenet gegevens over aansluitingen, warmtelevering, warmteverlies, CO₂-emissies en het aandeel hernieuwbare energie en restwarmte.

De data is beschikbaar op netwerkniveau. *Let op:* er zijn geen expliciete onzekerheidsmarges gepubliceerd.

PBL Referentieverbruik warmte woningen en Startanalyse

Het Referentieverbruik schat de gemiddelde praktijkwaarde van de warmtebehoefte en het energieverbruik van woningen met dezelfde kenmerken. De dataset combineert gegevens van energieleveranciers, netbeheerder, BAG, WOZ en EP-Online tot een landelijk dekkend bestand op adresniveau.

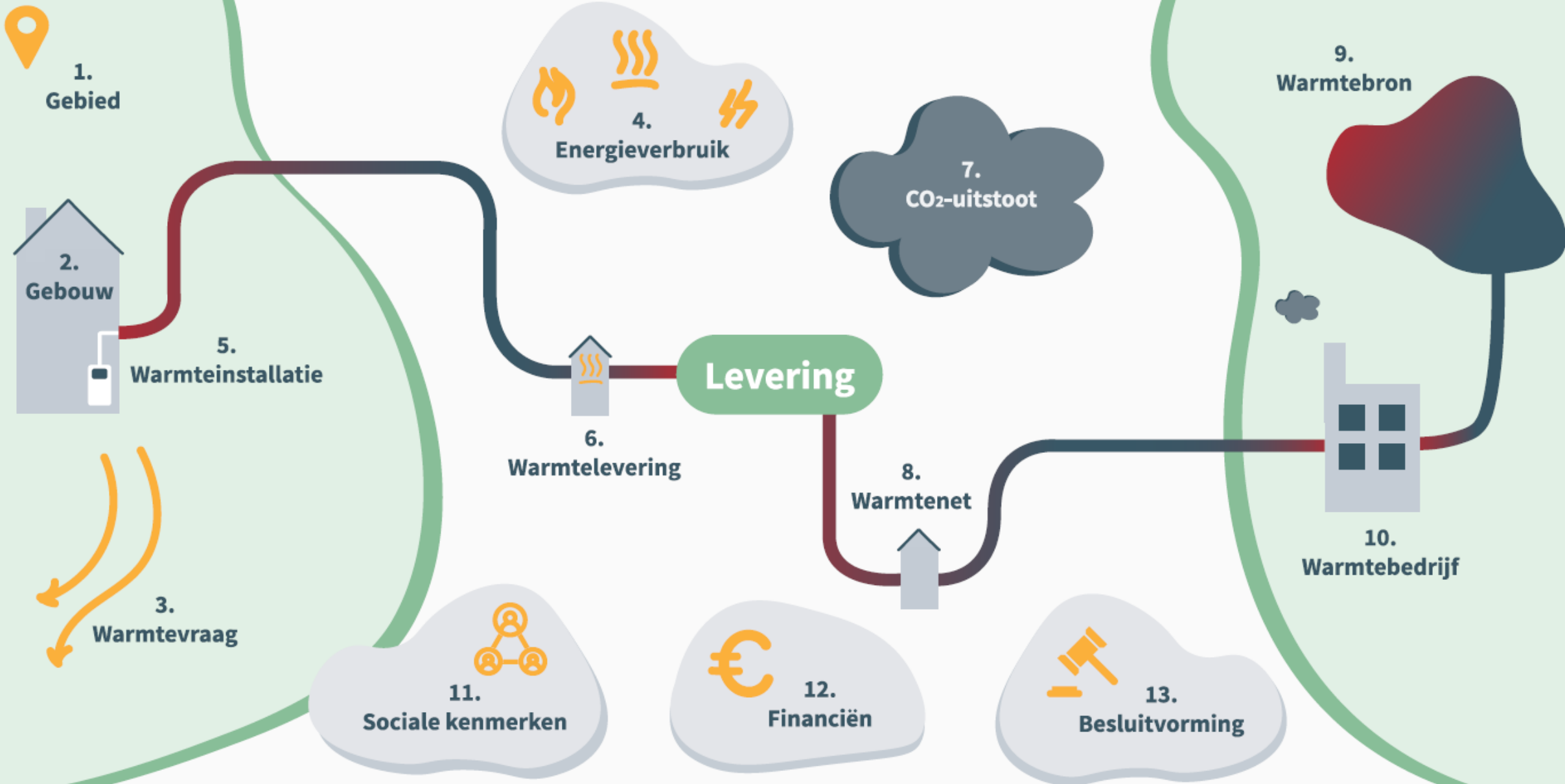
De Startanalyse bouwt voort op het referentieverbruik en biedt inzicht in isolatieniveau, verwarmingstype en warmtebron per woning op adresniveau.

Let op: het referentieverbruik is gebaseerd op statistische modellen en gemiddelden, waardoor individuele afwijkingen kunnen optreden. De Startanalyse kent beperkingen bij onvolledige registraties in bronbestanden. Er zijn geen concrete onzekerheidsmarges gepubliceerd.

Vraag

Begrippenlandschap warmtenetten

Aanbod





Categorie 2: Gebouw



Begrippen gebouw

Begrip	Definitie	Definitiebron	Databron
Adres	Een adres is de aanduiding van de locatie van een verblijfsobject, een standplaats of een ligplaats. Een adres is geregistreerd in de Basisregistratie Adressen en Gebouwen (BAG).	<i>Wet BAG: "Door het bevoegde gemeentelijke orgaan aan een verblijfsobject, een standplaats of een ligplaats toegekende benaming, bestaande uit een combinatie van de naam van een openbare ruimte, een nummeraanduiding en de naam van een woonplaats"</i>	Databron sluit volledig aan bij de definitie. <ul style="list-style-type: none">• BAG is de officiële landelijke database waarin adressen zijn opgenomen.

Begrippen gebouw

Begrip	Definitie	Definitiebron	Databron
Warmte-aansluiting	Een warmte-aansluiting is het afleverpunt van warmte vanuit het warmtenet; de koppeling tussen het warmtenet en de gebruiker(s) van warmte. Via één leveringsaansluiting kan aan meerdere adressen warmte geleverd worden.	<ul style="list-style-type: none"> • <u>Wcw 1.1</u>: "individuele leveringsaansluiting: één of meer leidingen en daarmee verbonden hulpmiddelen bestemd voor het transport van warmte tussen een <u>binneninstallatie en een warmtenet of een inpandig leidingstelsel</u>, waarbij de individuele leveringsaansluiting <ol style="list-style-type: none"> aan de zijde van de binneninstallatie is begrensd door: <ol style="list-style-type: none"> de hoofdafsluiters waaraan de individuele afleverset voor warmte of de binneninstallatie gekoppeld is, of indien er geen hoofdafsluiters aanwezig zijn, een in de overeenkomst over de levering van warmte overeen te komen fysiek aanwijsbaar punt, en aan de zijde van het warmtenet of het inpandig leidingstelsel is begrensd door <ol style="list-style-type: none"> de aftakking van het warmtenet of het inpandig leidingstelsel, waarna de leidingen en daaraan verbonden hulpmiddelen bestemd zijn voor de levering van warmte, of indien er geen aftakking aanwezig is, een in de overeenkomst over de levering van warmte overeen te komen fysiek aanwijsbaar punt;" • <u>Algemene Leveringsvoorwaarde Warmte 2014</u>: "De leiding van het bedrijf die de binneninstallatie met de hoofdleiding verbindt, met inbegrip van de meetinrichting én de warmtewisselaar voor zover deze door het bedrijf zijn aangebracht en alle andere door of vanwege het bedrijf in of aan die leiding aangebrachte apparatuur" • <u>1a-definities-warmtebranche (WarmingUp)</u>: "De leidingen van het warmtebedrijf die de binneninstallatie met het distributienet verbinden, inclusief alle apparatuur en het afleverstation of de afleverset, voor zover deze door het warmtebedrijf zijn aangebracht. Dit kan zowel een directe aansluiting of een indirecte aansluiting zijn. In het eerste geval heeft de binneninstallatie een directe verbinding met het distributienet en in het tweede geval is de binneninstallatie door middel van een warmtewisselaar gescheiden van het distributienet." 	<p>Geen volledige databron beschikbaar die aansluit bij de definitie. Onderstaande bronnen bevatten gerelateerde, maar niet-volledig of incomplete data.</p> <ul style="list-style-type: none"> • <u>CBS StatLine (KWB)</u> Percentage woningen per buurt aangesloten op een warmtenet. <i>Let op: aandelen onder 3% en populaties kleiner dan 100 woningen worden niet getoond.</i> Data 2025 nog niet beschikbaar. • <u>RVO: Overzicht duurzaamheid warmtenetten</u> Aantal warmte-aansluitingen per warmtenet op gemeenteniveau, aangeleverd door warmteleveranciers.

Begrippen gebouw

Begrip	Definitie	Definitiebron	Databron
Individuele warmte-aansluiting	Een individuele warmte-aansluiting is de verbinding tussen de binneninstallatie en het warmtenet of het in pandig leidingstelsel.	<p><u>Wcw</u> 1.1: "individuele leveringsaansluiting: één of meer leidingen en daarmee verbonden hulpmiddelen bestemd voor het transport van warmte tussen een <u>binneninstallatie en een warmtenet of een in pandig leidingstelsel</u>, waarbij de individuele leveringsaansluiting</p> <p>a) aan de zijde van de binneninstallatie is begrensd door:</p> <ol style="list-style-type: none"> 1. de hoofdafsluiters waaraan de individuele afleverset voor warmte of de binneninstallatie gekoppeld is, of 2. indien er geen hoofdafsluiters aanwezig zijn, een in de overeenkomst over de levering van warmte overeen te komen fysiek aanwijsbaar punt, en <p>b) aan de zijde van het warmtenet of het in pandig leidingstelsel is begrensd door</p> <ol style="list-style-type: none"> 1. de aftakking van het warmtenet of het in pandig leidingstelsel, waarna de leidingen en daaraan verbonden hulpmiddelen bestemd zijn voor de levering van warmte, of 2. indien er geen aftakking aanwezig is, een in de overeenkomst over de levering van warmte overeen te komen fysiek aanwijsbaar punt;" 	Geen openbare, volledige databron beschikbaar.
Centrale warmte-aansluiting	Een centrale warmte-aansluiting is de verbinding tussen het warmtenet en het in pandig leidingstelsel.	<p><u>Wcw</u> 1.1: "centrale leveringsaansluiting: één of meer leidingen bestemd voor het transport van warmte gelegen tussen het warmtenet en het in pandig leidingstelsel, waarbij de centrale leveringsaansluiting:</p> <p>a) aan de zijde van de binneninstallatie is begrensd door:</p> <ol style="list-style-type: none"> 1. de hoofdafsluiters waaraan de collectieve afleverset voor warmte of het in pandig leidingstelsel gekoppeld is, of 2. indien er geen hoofdafsluiters aanwezig zijn, een in de overeenkomst over de levering van warmte overeen te komen fysiek aanwijsbaar punt, en <p>b) aan de zijde van het warmtenet of het in pandig leidingstelsel is begrensd door</p> <ol style="list-style-type: none"> 1. de aftakking van het warmtenet, waarna de leidingen en daaraan verbonden hulpmiddelen bestemd zijn voor het transport van warmte naar het in pandig leidingstelsel, of 2. indien er geen aftakking aanwezig is, een in de overeenkomst over de levering van warmte overeen te komen fysiek aanwijsbaar punt" 	Geen openbare, volledige databron beschikbaar.



Categorie 3: Warmtevraag

Begrippen warmtevraag

Begrip	Definitie	Definitiebron	Databron
Netto warmtebehoefte	De netto warmtebehoefte geeft aan hoeveel warmte er nodig is voor het verwarmen van ruimtes in een gebouw (warm tapwater en koken zijn hierbij niet inbegrepen, geef deze eventueel apart aan).	<ul style="list-style-type: none">• NTA 88003.158: “warmtebehoefte: warmte die moet worden geleverd aan een rekenzone om de gewenste temperatuur gedurende een bepaalde periode te handhaven”• NTA 88003.159: “warmtebehoefte voor warm tapwater: “warmte die moet worden geleverd aan de benodigde hoeveelheid warm tapwater om de temperatuur te verhogen van de aanvoertemperatuur van het tapwater tot de vastgestelde taptemperatuur aan het tappunt.”• NTA 88003.79 “gebruiksoppervlakte: oppervlakte van een ruimte of van een groep van ruimten, gemeten op vloerniveau, tussen de opgaande scheidingsconstructies die de desbetreffende ruimte of groep van ruimte omhullen zoals uitgewerkt in 4.5 van NEN 2580:2007.• NTA 8800: “De nettowarmtebehoefte wordt elders ook wel aangeduid als warmtevraag, deze begrippen zijn synoniem”	Databron sluit volledig aan bij de definitie. <ul style="list-style-type: none">• RVO EP-online is de officiële landelijke database waarin energielabels en energieprestatie-indicatoren van gebouwen zijn opgenomen. De database bevat theoretische waarden die zijn berekend volgens vaste berekeningsmethoden (NTA8800). De warmtebehoefte is uitgedrukt in kWh/m²/jaar en kan worden omgerekend naar kWh/m². Ook het PBL-referentieverbruik warmte kan worden gebruikt; deze bron is gebaseerd op EP-online.

Begrippen warmtevraag

Begrip	Definitie	Definitiebron	Databron
Energieprestatie	<p>Energieprestatie is de gemeten of berekende energiebehoefte voor het karakteristieke gebruik van gebouwinstallaties.</p> <p>Energieprestatie wordt uitgedrukt in drie indicatoren:</p> <ol style="list-style-type: none"> de energiebehoefte in kWh per m² gebruiksoppervlak per jaar; het primaire-fossiele-energiegebruik, in kWh per m² gebruiksoppervlak per jaar; het aandeel hernieuwbare energie in procenten <p>De methode om energieprestatie te bepalen wordt omschreven in NTA 8800.</p>	<ul style="list-style-type: none"> • NTA 88003.57 "<i>energieprestatie: gemeten of berekende hoeveelheid (gewogen) energie benodigd voor de energiebehoefte voor het karakteristieke gebruik van de afzonderlijke gebouwinstallatie</i>" • NTA 88003.58 "<i>energieprestatie van een gebouw: som van het naar primaire energie omgerekende gebruik aan fossiele brandstoffen voor verwarming, bevochtiging, ventilatoren, verlichting, koeling, ontvochtiging, warm tapwater en het totaal aan daarbij gebruikte hulpenergie, verminderd met de naar primaire energie omgerekende eventuele op eigen perceel geproduceerde (gebouwgebonden) energie, bijvoorbeeld zonnestroom en elektriciteitslevering van een gebouwgebonden warmtekrachtinstallatie</i>" • NTA omvat drie energieprestatie-indicatoren: <ul style="list-style-type: none"> • <i>De energiebehoefte-indicator</i> • <i>De primaire-fossiele-energie-indicator</i> • <i>Het aandeel hernieuwbare energie</i> 	<p>Databron sluit volledig aan bij de definitie.</p> <ul style="list-style-type: none"> • RVO EP-online is de officiële landelijke database waarin energielabels en energieprestatie-indicatoren van gebouwen zijn opgenomen. De database bevat theoretische waarden die zijn berekend volgens vaste berekeningsmethoden (NTA8800). De warmtebehoefte is uitgedrukt in kWh/m²/jaar en kan worden omgerekend naar kWh/m².

Begrippen warmtevraag

Begrip	Definitie	Definitiebron	Databron
BENG-norm	De BENG-norm (Bijna Energieneutrale Gebouwen) is een wettelijk verplichte energieprestatienorm voor alle nieuwbouw, zowel woningbouw als utiliteitsbouw. Sinds 1 januari 2021 moeten vergunningaanvragen voldoen aan de BENG-eisen.	<p><u>RVO</u>: De energieprestatie bij BENG wordt bepaald aan de hand van drie individueel te behalen eisen:</p> <ol style="list-style-type: none"> 1. de maximale energiebehoefte in kWh per m² gebruiksoppervlak per jaar (kWh/m².jr); 2. het maximale primair fossiel energiegebruik, eveneens in kWh per m² gebruiksoppervlak per jaar (kWh/m².jr); 3. het minimale aandeel hernieuwbare energie in procenten (%). <p>Eis 1 gaat dus om totale energiebehoefte inclusief verwarmingstechnologieën en met aftrek van elektriciteitsproductie. Eis 2 en eis 3 gaan breder dan alleen de woning/het gebouw.</p> <p>De BENG-eisen vervingen de eerdere energieprestatie coëfficiënt (EPC) en worden berekend met NTA 8800 die ook wordt gebruikt bij het bepalen van het Energielabel.</p> <p>De scope van BENG is breder dan warmte alleen. Het geeft een indicatie van hoe duurzaam een gebouw is, maar het kan niet direct gekoppeld worden aan bijvoorbeeld het isolatieniveau. Het kan wel een indicatie geven van de metervraag van een woning of gebouw van na 2021.</p> <p>(...) Het toetsen van de BENG-eisen gebeurt met de NTA 8800. De NTA 8800 is de bepalingmethode voor de energieprestatie van alle gebouwen (woningen en utiliteit, bestaand en nieuw).</p>	<p>Databron sluit volledig aan bij de definitie.</p> <ul style="list-style-type: none"> • RVO EP-online is de officiële landelijke database waarin o.a. energielabels en BENG-normen van gebouwen zijn opgenomen. De database bevat theoretische waarden die zijn berekend volgens vaste berekeningsmethoden (NTA8800). In deze bron worden de volgende afkortingen gebruikt: <ul style="list-style-type: none"> • <i>pand_energiebehoefte</i>: BENG 1 • <i>pand_primair_fossiele_energie</i>: BENG 2 • <i>pand_aandeel_hernieuwbare_energie</i>: BENG 3

Begrippen warmtevraag

Begrip	Definitie	Definitiebron	Databron
Isolatiegraad	De isolatiegraad van een gebouw is een maat warmteverlies van een gebouw naar de omgeving. Het gaat om de bouwkundige staat van een gebouw.	<i>Bronnen die kierdichting en ventilatie opnemen bij isolatiemaatregelen</i> <ul style="list-style-type: none">• <i><u>NPLW</u> heeft dichten van naden en kieren bij de isolatiemaatregelen staan.</i>• <i>ECW (link niet meer beschikbaar) had kierdichting en ventilatie in isolatiepakketten staan.</i>• <i><u>CE Delft</u> neemt ventilatie en kierdichting ook op bij isolatie</i>• <i><u>RVO referentiewoningen</u> nemen kierdichting mee als bouwkundige maatregel. Hier is ventilatie een installatie!</i>	Geen openbare, volledige databron beschikbaar.



Begrippen warmtevraag

Begrip	Definitie	Definitiebron	Databron
Energielabel	<p>Een energielabel omvat de energieprestatie van een gebouw. Het is de categorisering van een woning/gebouw op basis van gebouweigenschappen (isolatie, omvang), installaties (cv-ketel, warmtepomp, ...) als duurzame opwek (zonnepanelen, zonnecollectoren, ...).</p> <p>Een energielabel is verplicht voor woningen bij verkoop, verhuur en oplevering.</p>	<p><u>RVO, 2024</u>: Een energielabel geeft aan hoe energiezuinig een gebouw is en welke energiebesparende maatregelen er nog mogelijk zijn. G is het slechtste energielabel en A++++ het beste.</p> <p><u>NTA 8800 energielabel</u>: door een lidstaat van de EU, of een daardoor aangewezen rechtspersoon, erkend document dat de energieprestatie van een gebouw omvat.</p>	<p>Databron sluit volledig aan bij de definitie.</p> <ul style="list-style-type: none">• <u>RVO EP-online</u> is de officiële landelijke database waarin energielabels en energieprestatie-indicatoren van gebouwen zijn opgenomen. De database bevat theoretische waarden die zijn berekend volgens vaste berekeningsmethoden (NTA8800). De warmtebehoefte is uitgedrukt in kWh/m²/jaar en kan worden omgerekend naar kWh/m². Ook het PBL-referentieverbruik warmte kan worden gebruikt; deze bron is gebaseerd op EP-online.



Categorie 4: Energieverbruik

Begrippen energieverbruik

Begrip	Definitie	Definitiebron	Databron
Metervraag	De metervraag is de afgenomen energie in de vorm van gas (aardgas, groen gas, biogas), elektriciteit, waterstof of warmte.	<p>Startanalyse (PBL): "Om te voorzien in de behoefte van warmte moet warmte worden geproduceerd. Voor de warmteproductie worden installaties gebruikt die energiedragers (aardgas, elektriciteit en stadsverwarming) omzetten in warmte. De hoeveelheid energie die in totaal aan het gebouw moet worden geleverd door de energieleverancier om in de functionele vraag te kunnen voorzien noemen we de 'metervraag' en is inclusief de energieverliezen die plaatsvinden bij het omzetten van energie in warmte door de installaties in het gebouw."</p> <p>Tijdens de sessie werd geopperd dit begrip energieverbruik op de meter te noemen. Dat hebben we nu niet gedaan omdat we deze term niet in documentatie van anderen zijn tegengekomen. We hebben gekozen bij voor Metervraag omdat dit door PBL wordt gebruikt.</p>	<p>PBL referentieverbruik Warmte Woningen sluit volledig aan bij de definitie. CBS StatLine (KWB) is een alternatieve databron die slechts <i>gedeeltelijk</i> aansluit bij de definitie, omdat deze uitsluitend elektriciteits(terug)levering en aardgasverbruik beschrijft en geen gegevens bevat over waterstof en warmte.</p> <ul style="list-style-type: none">• PBL referentieverbruik Warmte Woningen biedt een inschatting van de totale lokale warmtevraag per woning, uitgesplitst naar gas, elektriciteit, waterstof en warmte. Alle waarden zijn uitgedrukt in GJ.• CBS StatLine (KWB) beschrijft elektriciteits(terug)levering en aardgasverbruik en bevat geen gegevens over waterstof en warmte. In deze bron worden de volgende afkortingen gebruikt:<ul style="list-style-type: none">• <i>g_ele</i>: gemiddelde elektriciteitslevering (kWh)• <i>g_gas</i>: gemiddeld aardgasverbruik (m³)

Begrippen energieverbruik

Begrip	Definitie	Definitiebron	Databron
Geleverde warmte	Geleverde warmte is de thermische energie ten behoeve van ruimteverwarming of verwarming van tapwater wordt geleverd via een warmtenet. Het is de metervraag van warmte.	<u>Wcw</u> 1.1 <i>warmte: thermische energie die ten behoeve van ruimteverwarming of verwarming van tapwater wordt geleverd door middel van het transport van water of een andere vloeistof.</i>	Geen volledige databron beschikbaar die aansluit bij de definitie. Onderstaande bronnen bevatten gerelateerde, maar niet-volledig of incomplete data. <ul style="list-style-type: none"> <u>RVO: Overzicht duurzaamheid warmtenetten</u> Geleverde warmte per warmtenet op gemeenteniveau, aangeleverd door warmteleveranciers. <u>PBL Startanalyse</u> De Startanalyse beschrijft de potentiële hoeveelheid geleverde warmte bij volledige aansluiting van woningen in een wijk op een bepaald type warmtenet (bijv. code-indicator <i>H12_input_Mtwarmtebronnen</i>, strategie 2) en wordt uitgedrukt in GJ/WEQ/jaar.
Omgevingswarmte	Omgevingswarmte is van nature voorkomende thermische energie die in de buitenlucht, de bodem of soms het oppervlaktewater kan worden opgeslagen.	<u>CBS</u> : <i>omgevingsenergie is van nature voorkomende thermische en geaccumuleerde energie in het milieu met afgebakende grenzen, die in de buitenlucht, de bodem of soms het oppervlaktewater (hydrothermische energie) kan worden opgeslagen. Omdat de temperatuur van omgevingsenergie relatief laag is wordt meestal een warmtepomp gebruikt om deze te benutten.</i>	Geen volledige databron beschikbaar die aansluit bij de definitie. Onderstaande bronnen bevatten gerelateerde, maar niet-volledig of incomplete data. <ul style="list-style-type: none"> <u>PBL Startanalyse</u> De Startanalyse geeft een indicatie van de hoeveelheid warmte die kan worden geleverd wanneer alle woningen in een wijk gebruikmaken van omgevingswarmte (bijv. code-indicator <i>H14_Saldo_Omgevingswarmte</i>, strategie 1), en wordt uitgedrukt in GJ/WEQ/jaar.



Categorie 6: Warmtelevering

Begrippen warmtelevering

Begrip	Definitie	Definitiebron	Databron
Collectief warmtesysteem	Een collectief warmtesysteem is een systeem waarbij één of meer warmtebronnen via warmtenet worden ontsloten aan meerdere verbruikers.	<i>W_{cw} 1.1: "Systeem waarbij een of meer warmtebronnen door middel van een warmtenet ontsloten worden voor de levering van warmte"."</i>	Databron sluit volledig aan bij de definitie. <ul style="list-style-type: none"> CBS StatLine CBS geeft het percentage woningen per gemeente uitgesplitst naar type hoofdverwarmingsinstallatie, waaronder collectieve systemen zoals blokverwarming en stadsverwarming.
Klein collectief warmtesysteem	Een klein collectief warmtesysteem is een collectief warmtesysteem waarbij warmte wordt geleverd aan maximaal 1500 verbruikers. Dit is inclusief huurders of leden van een vereniging van eigenaars die via doorlevering maximaal 100 kW warmte geleverd krijgen.	<i>W_{cw} 1.1 "collectief warmtesysteem waarmee warmte wordt geleverd aan maximaal 1500:</i> <ol style="list-style-type: none"> <i>verbruikers;</i> <i>huurders met elk een individuele leveringsaansluiting van maximaal 100 kilowatt die warmte geleverd krijgen van hun verhuurder waarbij sprake is van de doorlevering van warmte;</i> <i>leden van een vereniging van eigenaars of een daarmee vergelijkbare rechtsvorm met elk een individuele leveringsaansluiting van maximaal 100 kilowatt die warmte geleverd krijgen van hun vereniging van eigenaars of een daarmee vergelijkbare rechtsvorm waarbij sprake is van doorlevering van warmte;"</i> 	Geen openbare, volledige databron beschikbaar.

Begrippen warmtelevering

Begrip	Definitie	Definitiebron	Databron
Afleverset	Een afleverset is een installatie ten behoeve van levering van warmte aan een binneninstallatie van huishoudens of kleine zakelijke afnemers.	<ul style="list-style-type: none"> • Wcw 1.1: "<i>individuele of collectieve afleverset voor warmte met uitzondering van een bij algemene maatregel van bestuur aangewezen installatie;</i>" • 1a-definitie-warmtebranche (WarmingUp): <i>De installatie waarmee warmte en/of warmtapwater wordt geleverd aan een binneninstallatie van huishoudens of kleine zakelijke afnemers. "</i> • ACM: "<i>Installatie waarmee ten behoeve van warmtelevering aan een gebruiker energieoverdracht plaatsvindt tussen een warmtenet en een binneninstallatie of een inpandig leidingstelsel met uitzondering van een bij algemene maatregel van bestuur aangewezen installatie.</i>" 	Geen openbare, volledige databron beschikbaar.
Individuele afleverset	Een individuele afleverset is een installatie die zorgt voor warmteoverdracht van het warmtenet (of in het geval van een collectieve aansluiting een inpandig leidingstelsel) en een binneninstallatie.	<ul style="list-style-type: none"> • Wcw 1.1: "<i>afleverset voor warmte waarmee ten behoeve van levering van warmte energieoverdracht plaatsvindt tussen een warmtenet of een inpandig leidingstelsel en een binneninstallatie;</i>" 	Geen openbare, volledige databron beschikbaar.
Collectieve afleverset	Een collectieve afleverset is een installatie die zorgt voor warmteoverdracht tussen een warmtenet en inpandige leidingen, dus niet direct tussen warmtenet en een binneninstallatie.	<ul style="list-style-type: none"> • Wcw 1.1: "<i>afleverset voor warmte waarmee ten behoeve van de levering van warmte energieoverdracht plaatsvindt tussen een warmtenet en een inpandig leidingstelsel;</i>" 	Geen openbare, volledige databron beschikbaar.

Begrippen warmtelevering

Begrip	Definitie	Definitiebron	Databron
Binneninstallatie	De binneninstallatie bevindt zich na de afleverset en bestaat uit alle inpandige leidingen, installaties en hulpmiddelen voor warmtelevering.	<ul style="list-style-type: none"> <u>Wcw 1.1</u>: "leidingen, installaties en hulpmiddelen die zijn gelegen in een onroerende zaak als bedoeld in artikel 16, onderdelen a en c tot en met e, van de Wet waardering onroerende zaken en zijn bestemd voor de toe- en afvoer van warmte ten behoeve van die onroerende zaak, met uitzondering van de afleverset voor warmte, apparatuur die gelet op de door het warmtebedrijf te specificeren kenmerken van de binneninstallatie daar geen deel van uitmaakt, de warmtemeter, of leidingen, installaties en hulpmiddelen die strekken tot levering van warmte naar een andere onroerende zaak. De binneninstallatie aan de zijde van het warmtenet of het inpandig leidingstelsel is begrensd door: <ol style="list-style-type: none"> de hoofdafsluiter waar de individuele afleverset voor warmtegekoppeld is aan het warmtenet of het inpandig leidingstelsel, of een in een overeenkomst over de levering van warmte overeengekomen fysiek aanwijsbaar punt indien er geen hoofdafsluiter aanwezig is;" <u>1a-definities-warmtebranche (WarmingUp)</u>: "Alle na de afleverset aanwezige leidingen en de daarmee verbonden toestellen en apparatuur bestemd voor het betrekken van warmte en/of warmtapwater. Hieronder vallen bijvoorbeeld de radiatoren en eventuele CV-klep met kamerthermostaat." <u>Algemene Leveringsvoorwaarde Warmte 2014</u>: "De in een perceel aanwezige leidingen en de daarmee verbonden toestellen, bestemd voor het betrekken van warmte en/of warm tapwater, één en ander met inbegrip van de meetinrichting(en) én de warmtewisselaar voor zover deze door de aanvrager of gebruiker zijn aangebracht, te rekenen na de aansluiting dan wel vanaf een nader overeen te komen plaats" 	Geen openbare, volledige databron beschikbaar.

Begrippen warmtelevering

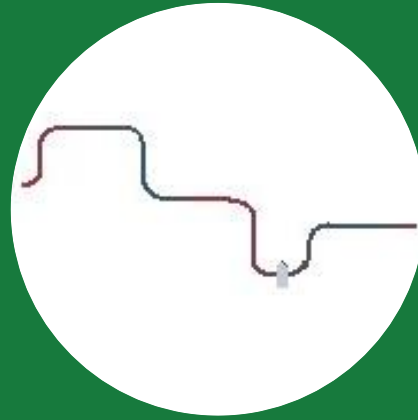
Begrip	Definitie	Definitiebron	Databron
Inpandig leidingstelsel	Het inpandig leidingstelsel bestaat uit de leidingen die warmte tussen de centrale leveringsaansluiting en individuele leveringsaansluitingen transporteren.	<i>Wcw 1.1: "één of meer van een gebouw deel uitmakende leidingen en daarmee verbonden hulpmiddelen ten behoeve van transport van warmte tussen een centrale leveringsaansluiting van een gebouw en de individuele leveringsaansluiting van een onroerende zaak als bedoeld in artikel 16, onderdeel c, van de Wet waardering onroerende zaken;"</i>	Geen openbare, volledige databron beschikbaar.
Warmtemeter	Een warmtemeter is een meetsysteem die het warmteverbruik registreert.	<ul style="list-style-type: none"> • <i>Wcw 1.1: "warmtemeter als bedoeld in bijlage III van richtlijn2014/32/EU van het Europees Parlement en de Raad van 26 februari 2014, betreffende de harmonisatie van de wetgevingen van de lidstaten inzake het op de markt aanbieden van meetinstrumenten (herschikking) (PbEU2014, L 96) die het warmteverbruik weergeeft; "</i> • <i>ACM: "Onder activa warmtemeter wordt verstaan alle activa die wordt aangewend ten behoeve van het meten van de hoeveelheid geleverde warmte. "</i> • <i>NEN7440 '3.32: warmtemeter: Een meetsysteem dat de hoeveelheid via een watervoerend circuit geleverde energie door een rekenwerk bepaalt op basis van meting van de volumestroom en het daarbij behorende temperatuurverschil over de levering, en waarvan het resultaat kan worden afgelezen. De warmtemeter levert een ijkbare relatie tussen warmtelevering en meetresultaat.</i> 	Geen openbare, volledige databron beschikbaar.

Begrippen warmtelevering

Begrip	Definitie	Definitiebron	Databron
Demarcatie	Demarcatie is de afspraak tussen warmtebedrijf en gebouweigenaar over wie verantwoordelijk is voor welk deel van de leidingen en installatie bij aansluiting warmtenet op in pandige leidingen en/of installatie.	Niet in Wcw geregeld. <i>ECW, kennisdocument over aansluiten warmtenetten op gebouwen (14/4/2022): Om bestaande gebouwen aan te sluiten op een warmtenet voeren het warmtebedrijf en de eigenaar van het gebouw werkzaamheden uit. Over wie wat doet maak je afspraken. Op basis van praktijkvoorbeelden en onderzoek door ECW worden er een aantal mogelijkheden gegeven. AKD informatieblad: Ten slotte moet de (af)levering van warmte aan gebruikers plaatsvinden via een warmtenet of in pandig leidingstelsel. Deze definities zijn van belang bij demarcatievragen: wie is verantwoordelijk voor welk deel van de 'warmteketen'.</i>	Geen openbare, volledige databron beschikbaar.
Doorlevering van warmte	Doorlevering van warmte is de levering van warmte door een verhuurder of vereniging van eigenaars die een contract met een warmtebedrijf heeft afgesloten aan een gebruiker die niet direct een contract met het warmtebedrijf heeft.	Wcw 1.1: "levering van warmte door: a) een verhuurder die een overeenkomst over de levering van warmte heeft gesloten met een warmtebedrijf waarbij de van het warmtebedrijf afgenomen warmte door de verhuurder wordt geleverd aan zijn huurder, of b) een vereniging van eigenaars of een daarmee vergelijkbare rechtsvorm die een overeenkomst over de levering van warmte heeft gesloten met een warmtebedrijf waarbij de van het warmtebedrijf afgenomen warmte door de vereniging van eigenaars of een daarmee vergelijkbare rechtsvorm wordt geleverd aan haar leden;"	Geen openbare, volledige databron beschikbaar.

Begrippen warmtelevering

Begrip	Definitie	Definitiebron	Databron
Grootverbruiker	Een grootverbruiker is een verbruiker met aansluiting van meer van 100 kilowatt warmte (alleen voor ruimte- en tapwaterverwarming, niet voor industriële doeleinden).	<i>Wcw 1.1: "grootverbruiker: natuurlijk persoon of rechtspersoon die warmte afneemt van een collectieve warmtevoorziening of een klein collectief warmtesysteem en een individuele leveringsaansluiting heeft van meer dan 100 kilowatt of een centrale leveringsaansluiting heeft met uitzondering van de levering van warmte voor industriële processen of productieprocessen of de levering van warmte die niet hoofdzakelijk geleverd wordt ten behoeve van ruimteverwarming en warm tapwater;"</i>	Geen openbare, volledige databron beschikbaar.
Kleinverbruiker	Een kleinverbruiker is een verbruiker met aansluiting van maximaal 100 kilowatt warmte. Dit is exclusief verbruikers die via doorlevering warmte afnemen.	<i>Wcw 1.1: "natuurlijk persoon of rechtspersoon die warmte afneemt van een collectieve warmtevoorziening of klein collectief warmtesysteem en een individuele leveringsaansluiting heeft van maximaal 100 kilowatt met uitzondering van een persoon die warmte afneemt van: a. zijn verhuurder; b. de vereniging van eigenaars of een daarmee vergelijkbare rechtsvorm waarbij deze persoon is aangesloten;"</i>	Geen openbare, volledige databron beschikbaar.



Categorie 8: Warmtenet



Begrippen warmtenet

Begrip	Definitie	Definitiebron	Databron
Warmtenet	Een warmtenet is het geheel aan leidingen, bijbehorende installaties en overige hulpmiddelen ten behoeve van het transport van warmte naar een gebruiker.	<p><u>Wcw</u> 1.1: "Warmtenet: geheel van tot elkaar behorende met elkaar verbonden leidingen, bijbehorende installaties en overige hulpmiddelen ten behoeve van het transport van warmte van en naar een gebruiker of het transport van warmte van en naar een gebouw of werk van een producent of een producent van restwarmte, met uitzondering van:</p> <ol style="list-style-type: none"> de leidingen, installaties en hulpmiddelen die zijn gelegen in een in pandig leidingstelsel; een binneninstallatie; de leidingen, installaties en hulpmiddelen die zijn gelegen in een gebouw of werk van een producent of een producent van restwarmte of op het perceel waarop de productie-installatie is gelegen; een warmtetransportnet; 	<p>Geen volledige databron beschikbaar die aansluit bij de definitie. Onderstaande bron bevat gerelateerde, maar niet-volledig of incomplete data.</p> <ul style="list-style-type: none"> <u>RVO: Overzicht duurzaamheid warmtenetten</u> Overzicht van warmtenetten in Nederland met daarbij o.a. aantal aansluitingen en warmtelevering per warmtenet. Gegevens zijn opgegeven door (vergunninghoudende) leveranciers. <i>Let op:</i> ontbrekende data en beperkte informatie over kleine netten. Industriële warmtenetten en niet-vergunningplichtige leveranciers ontbreken.

Begrippen warmtenet

Begrip	Definitie	Definitiebron	Databron
Aanvoertemperatuur	De aanvoertemperatuur is de temperatuur waarmee warmte aan de leveringsaansluiting wordt afgegeven.	1a-definities-warmtebranche (WarmingUp) . "De temperatuur van het warme water wanneer deze aankomt bij een afleverpunt."	Geen openbare, volledige databron beschikbaar.
Temperatuurniveau	Het temperatuurniveau is een categorisering van het warmtenet op basis van de aanvoertemperatuur.	Eigen definitie	Geen openbare, volledige databron beschikbaar.
Classificatie temperatuurniveau	<p>Classificeer temperatuur op hoog (HT), midden (MT), laag (LT) en zeer laag (ZLT).</p> <ul style="list-style-type: none"> HT: > 75 °C MT: > 55 ≤ 75 °C LT: > 30 ≤ 55 °C ZLT: ≤ 30 °C 	<p>1a-definities-warmtebranche (WarmingUp). " . Om het temperatuurniveau te duiden worden vaak benamingen gebruikt voor de aanvoertemperatuur in het net zoals hoge, midden en lage temperatuur."</p> <p><i>Overeenkomstige ranges:</i></p> <ul style="list-style-type: none"> - Topsector Energie - CE Delft <p><i>"Alternatieve range:</i></p> <ul style="list-style-type: none"> - Warming up: <ul style="list-style-type: none"> - HT: > 70 °C - MT: 55 °C < MT < 70 °C - LT: 25 °C < LT < 55 °C - ZLT: < 25 °C 	Geen openbare, volledige databron beschikbaar.

Begrippen warmtenet

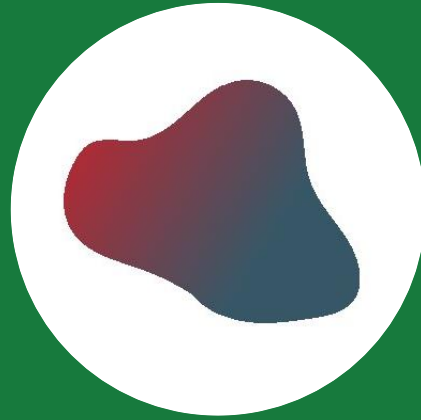
Begrip	Definitie	Definitiebron	Databron
Vermogen	Het vermogen is de hoeveelheid energie die per seconde geleverd of gevraagd wordt. Het geeft de instantane warmtelevering/-behoefte aan.	De definitie van vermogen komt niet voor in de 14 bronnen die door AEF zijn bekeken in de <i>"Verkenning begrippenkader warmte(netten): Naar gezamenlijke taal voor de warmtetransitie"</i>	Geen openbare, volledige databron beschikbaar.
Restcapaciteit	De restcapaciteit is de energie die (de bronnen van) het warmtenet) nog over heeft na levering van warmte aan de huidige leveringsaansluitingen.	De definitie van vermogen komt niet voor in de 14 bronnen die door AEF zijn bekeken in de <i>"Verkenning begrippenkader warmte(netten): Naar gezamenlijke taal voor de warmtetransitie"</i>	Geen openbare, volledige databron beschikbaar.
Restenergie	De restenergie is de energie die het warmtenet nog over heeft na levering van warmte aan de huidige leveringsaansluitingen	Eigen definitie	Geen openbare, volledige databron beschikbaar.

Begrippen warmtenet

Begrip	Definitiebron	Databron
<p>Aandeel hernieuwbare warmte</p>	<p>TNO: In deze paragraaf berekenen we het aandeel hernieuwbare warmte conform de Renewable. Het aandeel hernieuwbare warmte bestaat uit een teller met het bruto eindverbruik van hernieuwbare warmte plus verkochte warmte uit hernieuwbare bronnen, gedeeld door de noemer met het totaal bruto eindverbruik voor warmte inclusief fossiele brandstoffen. De teller van het aandeel hernieuwbare warmte bestaat uit finaal gebruik van warmte bij eindgebruikers van de volgende energiedragers:</p> <ul style="list-style-type: none"> • zonnewarmte (productie van warmte met zonnecollectoren) • omgevingswarmte benut door warmtepompen • geothermie (aardwarmte) • het biogene deel van de inzet van afval in afvalverbrandingsinstallaties (AVI's) • Biomassa: biomassa bijstook in kolencentrales of biomassa gebruikt in ketels of WKK voor warmteproductie in de industrie, glastuinbouw of voor stadsverwarming biomassa in houtkachels bij huishoudens • gebruik van biogas dat is geproduceerd uit stortgas, rioolwaterzuiveringsinstallaties, • mestvergisting of overige vergisting of vergassing dat wordt gebruikt voor de productie van warmte • houtskoolverbruik bij huishoudens • biobrandstoffen in mobiele werktuigen. • groene waterstof voor zover het gebruikt wordt voor warmteproductie bij eindverbruikers in de industrie of gebouwde omgeving. De waterstof die wordt gebruikt als (tussen) product in industriële productieprocessen of bij raffinaderijen die geen eindverbruiker zijn, wordt niet meegenomen in het aandeel hernieuwbare warmte. <p>Gebruik van biomassa of biogas mag alleen meegenomen worden als het voldoet aan de duurzaamheidseisen voor gebruik van biograndstoffen. De noemer bestaat uit alle energieverbruik voor warmte door eindverbruikers in de gebouwde omgeving, industrie en landbouw. Dit eindverbruik voor warmte betreft zowel hernieuwbare energie als fossiele energie zoals aardgas en olieproducten en het niet-biogene deel van afval. Warmte uit omzettingen die plaatsvinden bij energiebedrijven en water- en afvalbedrijven (d.w.z. warmteproductie voor warmtelevering) wordt toegeken aan de sectoren waaraan de warmte geleverd wordt.</p> <p>Sinds 2021 mag volgens de RED naast de energie voor hernieuwbare warmte ook die voor hernieuwbare koeling worden meegeteld. Het gaat hierbij om koeling door airco's en warmtepompen voor ruimtekoeling van woningen en gebouwen die voldoen aan een minimale efficiëntie-eis uit de Gedelegeerde Verordening (EC 2021-a). In de praktijk vereist de methode die in de Gedelegeerde verordening wordt beschreven, gedetailleerde gegevens over de koudesystemen; het CBS beschikt daar nog niet over. De RED III geeft lidstaten de keuze ook restwarmte en elektrificatie mee te nemen in de berekening van het aandeel hernieuwbare warmte.</p> <p>RVO:</p> <ul style="list-style-type: none"> • CBS/Warmtemonitor: het aandeel hernieuwbaar geproduceerde warmte t.o.v. van de totale geproduceerde warmte voor het warmtenet. • Bouwbesluit: In de verplichte rapportage conform het bouwbesluit wordt gekeken naar het aandeel van de primaire energiebehoefte. Omdat veel warmte efficiënt wordt opgewekt in elektriciteitscentrales is de primaire energiebehoefte lager. • NTA 8800: <ul style="list-style-type: none"> • Aandeel van de totale door het systeem geleverde hernieuwbare energie en restwarmte uitgedrukt als percentage van de voor de totale opwekking benodigde hoeveelheid primaire energie plus de hoeveelheid hernieuwbare energie en restwarmte. • Energie van een bron die niet wordt uitgeput door onttrekking, zoals zonne-energie (thermisch en zonnestroom, wind, waterkracht, hernieuwbare biomassa). • De volgende energiebronnen worden binnen deze NTA als hernieuwbaar aangemerkt: zonne-energie, geothermische energie, bodemenergie, seizoensopslag (warmte en koud, zoals bij WKO), windenergie, energie uit buitenlucht, vaste biomassa en elektrische opwekkers opererend in de flexmodus. Vaste biomassa wordt, naar analogie aan de afhandeling bij primaire energie, niet altijd volledig als hernieuwbaar beschouwd. 	<p>Geen volledige databron beschikbaar die aansluit bij definitie. Onderstaande bron bevat gerelateerde, maar niet-volledig of incomplete data.</p> <ul style="list-style-type: none"> • RVO: Overzicht duurzaamheid warmtenetten Overzicht van warmtenetten in Nederland, met onder andere het aantal aansluitingen, de warmtelevering per warmtenet en het aandeel hernieuwbare energie conform het Besluit bouwwerken leefomgeving. De gegevens zijn aangeleverd door (vergunninghoudende) leveranciers. <i>Let op:</i> ontbrekende data en beperkte informatie over kleine netten.

Begrippen warmtenet

Begrip	Definitie	Definitiebron	Databron
Warmtetransportnet	<p>Het warmtetransportnet is het geheel van leidingen om warmte regionaal te transporteren van warmtebron(nen) naar de aansluiting van warmtenetten</p> <p>Het warmtetransportnet wordt aangewezen door minister en is gereguleerd door minister en ACM.</p>	<p><u>Wcw</u> 1.1: "geheel van tot elkaar behorende en met elkaar verbonden leidingen, bijbehorende installaties en overige hulpmiddelen ten behoeve van het voor de regionale warmtevoorziening van belang zijnde transport van warmte van de warmtetransportaansluitingen van warmtebronnen naar:</p> <ol style="list-style-type: none"> de warmtetransportaansluitingen van afnemers van warmte van een warmtetransportnet; de warmtetransportaansluitingen van collectieve warmtevoorzieningen;" <p><u>1a-definitie-warmtebranche (WarmingUp)</u>. Een stelsel van leidingen die geschikt zijn voor het transporteren van grote hoeveelheden warmte over grotere afstanden. Op het transportnet zijn veelal geen afnemers aangesloten maar enkel warmteproducenten en warmteoverdrachtstations die achterliggende wijken of gebieden van warmte voorzien. Het transportnet kenmerkt zich door hoge drukken en hoge temperaturen.</p>	Geen openbare, volledige databron beschikbaar.
Tracé	Het tracé is het beoogd verloop (of het ontwerp) van een toekomstig stuk warmtenet.	<p>De definitie van tracé komt niet voor in de 14 bronnen die door AEF zijn bekeken in de "Verkenning begrippenkader warmte(netten): Naar gezamenlijke taal voor de warmtetransitie"</p> <p>In <u>Wcw</u> artikel 2.15 wordt tracé genoemd, maar niet toegelicht.</p> <p>Tracéwet In de Nederlandse wetgeving ligt vast wat er allemaal moet gebeuren voordat er een weg wordt aangelegd of verbreed.</p> <p>De voorgestelde definitie is een combinatie van diverse woordenboeken en infrastructuurorganisaties.</p>	Geen openbare, volledige databron beschikbaar.



Categorie 9: Warmtebron



Begrippen warmtebron

Begrip	Definitie	Definitiebron	Databron
Restwarmte	Restwarmte is warmte die een onvermijdelijk bijproduct is van industriële of bedrijfsmatige processen. Zonder verbinding met het warmtenet komt deze in de lucht of het water terecht.	<ul style="list-style-type: none"> • <u>NTA 8800</u>: "onvermijdelijke warmte die als bijproduct in industriële of bedrijfsmatige processen wordt opgewekt en die zonder verbinding met een warmtenet ongebruikt terecht zou komen in lucht of water" • <u>Wcw</u>: "Een producent van restwarmte die deze warmte ter beschikking stelt kan uitsluitend de volgende kosten in rekening brengen: <ol style="list-style-type: none"> a) de kosten die redelijkerwijs toe te rekenen zijn aan de wijziging van de restwarmte producerende installatie die noodzakelijk is om de restwarmte ter beschikking te stellen aan het warmtebedrijf dat daarom heeft verzocht; b) de kosten van de aanleg van het geheel van tot elkaar behorende, met elkaar verbonden leidingen, bijbehorende installaties en overige hulpmiddelen voor zover de aanleg noodzakelijk is voor het transport van de restwarmte (...) 	Geen openbare, volledige databron beschikbaar.
Aftapwarmte	Aftapwarmte is warmte die bewust wordt bijgeproduceerd ten behoeve van een warmtenet. Dit gaat ten koste van het hoofdproduct van de installatie.	<ul style="list-style-type: none"> • <u>NTA 8800</u>: "warmte die wordt (bij)geproduceerd in bijvoorbeeld een elektriciteitscentrale waarbij bewust de keuze wordt gemaakt om minder elektriciteit en meer warmte te produceren" • <u>NPLW</u>: "als de warmtelevering ten koste gaat van het hoofdproduct van de installatie, is er geen sprake van een bijproduct. Denk hierbij aan aftapwarmte (...) Als bij een elektriciteitscentrale stoom wordt afgetapt (aftapwarmte) om het warmtenet te verwarmen is het geen restwarmte. Dit gaat namelijk ten koste van de elektriciteitsproductie. Het is dan geen bijproduct." 	Geen openbare, volledige databron beschikbaar.

Begrippen warmtebron

Begrip	Definitie	Definitiebron	Databron
Aquathermie	Aquathermie is de verzamelterm voor duurzaam verwarmen en koelen met water. Het gaat om warmte en koude uit oppervlaktewater (TEO), afvalwater (TEA) en drinkwater (TED).	<ul style="list-style-type: none"> • Geonovum: "Aquathermie is de verzamelterm voor duurzaam verwarmen en koelen met water. Het gaat om warmte en koude uit oppervlaktewater (TEO), afvalwater (TEA) en drinkwater (TED)." • NPLW: "Aquathermie is het verwarmen en koelen van gebouwen door het gebruik van warmte en koude uit oppervlaktewater, afvalwater of drinkwater." 	<p>Geen volledige databron beschikbaar die aansluit bij de definitie. Onderstaande bron bevat (deel)informatie over potentie.</p> <ul style="list-style-type: none"> • Aquathermieviewer, deze is ontwikkeld door Deltares, Syntraal en KWR vanuit het collectief WarmingUP.
Bodemenergie	Bodemenergie is onttrekking van warmte (en koude) uit de aarde. Dit gebeurt op minder dan 500 meter.	<ul style="list-style-type: none"> • CBS: <ul style="list-style-type: none"> • <i>Bij bodemenergie is het opgepompte water meestal niet warm genoeg (ongeveer 10 graden Celsius) voor direct gebruik. Daarom worden vaak warmtepompen ingezet om de temperatuur naar een voldoende hoog niveau te brengen.</i> • <i>Bodemenergie kan zowel voor verwarmen als voor koelen worden gebruikt. De voornaamste toepassing van bodemenergie is het verwarmen en koelen van kantoorgebouwen.</i> • CBS 2: <i>Energie die afkomstig is van onder het vaste aardoppervlak.</i> 	<p>Geen volledige databron beschikbaar die aansluit bij de definitie. Onderstaande bron bevat (deel)informatie over potentie.</p> <ul style="list-style-type: none"> • WKO tool. Toont de potentie van ondiepe bodemenergie per locatie. Beheerd door RVO.

Begrippen warmtebron

Begrip	Definitie	Definitiebron	Databron
Geothermie	<p>Geothermie is aardwarmte. Geothermie is de vorm van warmte die van nature in de bodem zit opgeslagen. Geothermie komt van dieper dan 500 meter onder de grond en heeft een temperatuur boven 35 °C.</p>	<ul style="list-style-type: none"> • <u>NTA 8800</u>: <ul style="list-style-type: none"> • "aardwarmte, energie in de vorm van warmte die van nature in de bodem zit opgeslagen, met een temperatuur van boven 35 °C." • "Het thermisch opwekkingsrendement van geothermie is de verhouding tussen de door geothermie geleverde warmte in kWh en de hiervoor benodigde elektrische hulpenergie in kWh, exclusief het hulpenergiegebruik van het warmtenet, ..." • <u>CBS</u>: In het Protocol Monitoring Hernieuwbare Energie is afgesproken om de grens tussen aardwarmte en bodemenergie te leggen op 500 meter onder de grond. In de praktijk lijkt deze grens goed te werken. Voor projecten beneden de 500 meter is een vergunning nodig via de Mijnbouwwet. • WarmteAtlas: "Geothermie is een vorm van duurzame energie die in Nederland goed kan worden geproduceerd, waar warm water van 45 tot 120°C wordt opgepompt uit watervoerende aardlagen op 1,5 tot 4 kilometer diepte en gebruikt voor de verwarming van woningen of kassen zonder warmtepomp." • <u>Mijnbouwwet</u>: <ul style="list-style-type: none"> • Aardwarmte: in de ondergrond aanwezige warmte die aldaar langs natuurlijke weg is ontstaan; • "Deze wet is met betrekking tot aardwarmte slechts van toepassing, voorzover de aardwarmte op een diepte van meer dan 500 meter beneden de oppervlakte van de aardbodem aanwezig is." 	<p>Geen volledige databron beschikbaar die aansluit bij de definitie. Onderstaande bron bevat (deel)informatie over potentie.</p> <ul style="list-style-type: none"> • <u>ThermoGIS</u> toont de regionale potentie van geothermie en hoge temperatuur warmteopslag in Nederland. ThermoGIS wordt ontwikkeld en beheerd door TNO.

Begrippen warmtebron

Begrip	Definitie	Definitiebron	Databron
Biomassa	Biomassa is de verzamelterm voor stoffen die afkomstig zijn uit plantaardig of dierlijk materiaal. Dit kan vaste, vloeibare of gasvormige vorm hebben. De biologisch afbreekbare fractie van afval valt ook onder biomassa.	<ul style="list-style-type: none">• <u>Geonovum</u>: "Stoffen die afkomstig zijn van plantaardig of dierlijk materiaal van recente oorsprong en die worden gebruikt voor de productie van energie."• <u>NPLW</u>: "Door verbranding van vaste biograndstoffen, zoals houtpellets en -snippers, vloeibare biograndstoffen of biogas kun je water verwarmen. Een blok- of stadsverwarmingsnet levert dit water aan gebouwen voor ruimteverwarming en warm tapwater. Zo'n collectief systeem heeft als voordeel ten opzichte van individuele systemen dat het benodigde vermogen minder is dan wanneer je in alle gebouwen een apart systeem opstelt. Dat komt omdat niet iedereen tegelijk het maximale vermogen nodig heeft. "• <u>NTA 8800</u>: "biologisch afbreekbare fractie van producten, afvalstoffen en residuen van biologische oorsprong uit de landbouw (met inbegrip van plantaardige en dierlijke stoffen), de bosbouw en aanverwante bedrijfstakken, met inbegrip van de visserij en de aquacultuur, alsmede de biologisch afbreekbare fractie van industrieel en huishoudelijk afval"	Geen openbare, volledige databron beschikbaar.

Begrippen warmtebron

Begrip	Definitie	Definitiebron	Databron
Temperatuur warmtebron	Dit is de temperatuur waarop de warmtebron warmte aanlevert aan het warmtenet.	Datadelen warmtebedrijven (VIVET 2022) noemt dit begrip, maar geeft geen definitie.	Geen openbare, volledige databron beschikbaar.





Categorie 10: Warmtebedrijf

Begrippen warmtebedrijf

Begrip	Definitie	Definitiebron	Databron
Warmtebedrijf	Een warmtebedrijf is een onderneming of warmtegemeenschap die gericht is op het transport, de levering, productie of inkoop van warmte.	<i>Wcw 1.1: onderneming of warmtegemeenschap die zich bezighoudt of voornemens is zich bezig te houden met het transport en de levering van warmte en de productie of inkoop van warmte ten behoeve daarvan / <u>Geonovum (Energie Thesaurus)</u>: Natuurlijk persoon of rechtspersoon die zich bezig houdt met het transport en de levering van warmte en de productie of inkoop van warmte ten behoeve daarvan.</i>	Geen openbare, volledige databron beschikbaar.
Publiek warmtebedrijf	Een warmtebedrijf dat direct of indirect voor meer dan 50% eigendom is van de Staat der Nederlanden, provincies, gemeenten en/of andere openbare lichamen.	<i>Wcw 2.2: 1. Een aanvraag om aangewezen te worden op grond van artikel 2.5, eerste lid, kan uitsluitend worden ingediend door: a. een warmtebedrijf waarvan meer dan 50% van de aandelen direct of indirect berusten bij de Staat der Nederlanden, een provincie, gemeente of ander openbaar lichaam (...).</i>	Geen openbare, volledige databron beschikbaar.

Begrippen warmtebedrijf

Begrip	Definitie	Definitiebron	Databron
Warmte-gemeenschap	Een organisatie zonder winstoogmerk die actief is als warmtebedrijf en voornamelijk gebruikmaakt van duurzame warmtebronnen, met als hoofddoel het bieden van milieuvoordelen, economische of sociale voordelen aan haar leden, vennoten of aandeelhouders of aan de plaatselijke gebieden waar ze werkzaam is.	<i>Wcw 1.1: rechtspersoon of personenvennootschap die: a. ten behoeve van haar leden, vennoten of aandeelhouders actief is als warmtebedrijf; b. als hoofddoel heeft het bieden van milieuvoordelen of economische of sociale voordelen aan haar leden, vennoten of aandeelhouders of aan de plaatselijke gebieden waar ze werkzaam is; c. niet is gericht op het maken van winst, en d. gebruik maakt van duurzame warmtebronnen als belangrijkste warmtebron (...).</i>	Geen openbare, volledige databron beschikbaar.



Begrippen warmtebedrijf

Begrip	Definitie	Definitiebron	Databron
Besluit toelating als warmtebedrijf	Besluit van de Autoriteit Consument en Markt (ACM) waarmee het vaststelt dat een warmtebedrijf, voor een specifiek warmtekavel, voldoende bekwaam en financieel solide is om het aangewezen warmtebedrijf te worden.	<i>Wcw 2.5, lid 3: Alvorens een warmtebedrijf met een publiek meerderheidsbelang of warmtegemeenschap een aanvraag om aangewezen te worden op grond van het eerste lid indient, dient het warmtebedrijf of de warmtegemeenschap een aanvraag in bij de Autoriteit Consument en Markt waarin de Autoriteit Consument en Markt verzocht wordt bij besluit vast te stellen of het warmtebedrijf of de warmtegemeenschap: a. voldoende beschikt over de organisatorische en technische bekwaamheid noodzakelijk voor de uitvoering van de taken, bedoeld in artikel 2.12, voor de desbetreffende warmtekavel; b. voldoende financieel in staat is de taken, bedoeld in artikel 2.12, voor de desbetreffende warmtekavel uit te voeren (...).</i>	Geen openbare, volledige databron beschikbaar.



Begrippen warmtebedrijf

Begrip	Definitie	Definitiebron	Databron
Aangewezen warmtebedrijf	Een warmtebedrijf dat op aanwijzing van het college van burgemeester en wethouders tijdelijk de exclusieve bevoegdheid heeft een collectieve warmtevoorziening te onderhouden, warmte te transporteren en warmte te leveren binnen de warmtekavel.	<i>Wcw 2.5, lid 1: Het college kan op aanvraag van een warmtebedrijf met een publiek meerderheidsbelang of een warmtegemeenschap voor minimaal 20 en maximaal 30 jaar een warmtebedrijf met een publiek meerderheidsaandeel of warmtegemeenschap aanwijzen dat de exclusieve bevoegdheid heeft binnen een warmtekavel de taken, bedoeld in artikel 2.12, uit te voeren (...)/ 2.7, lid 1: Het college kan op aanvraag van een ander warmtebedrijf dan een warmtebedrijf met een publiek meerderheidsbelang of warmtegemeenschap voor minimaal 20 en maximaal 30 jaar een ander warmtebedrijf aanwijzen dat de exclusieve bevoegdheid heeft binnen een warmtekavel de taken, bedoeld in artikel 2.12, uit te voeren (...)/ Geonovum: Warmtebedrijf dat op grond van artikel 2.3, eerste lid, is aangewezen door burgemeester en wethouders.</i>	Geen openbare, volledige databron beschikbaar.
Warmteproducent	Een onderneming gericht op het produceren van warmte dat wordt getransporteerd via een warmtenet.	<i>Wcw 1.1 (begrip in de wet: producent): onderneming die zich bezighoudt met de productie van warmte, met uitzondering van een producent van restwarmte / Geonovum: Natuurlijke persoon of rechtspersoon die warmte produceert.</i>	Geen openbare, volledige databron beschikbaar.

Begrippen warmtebedrijf

Begrip	Definitie	Definitiebron	Databron
Warmtebedrijf met ontheffing	Een warmtebedrijf dat van het college van burgemeester en wethouders voor een klein collectief warmtesysteem tijdelijk ontheffing heeft voor het transporteren of leveren van warmte in een specifiek gebied, zoals bedoeld in artikel 3.1.	<i>Wcw 3.1, lid 1: Het college kan op aanvraag van een warmtebedrijf voor een klein collectief warmtesysteem voor minimaal 20 en maximaal 30 jaar een ontheffing verlenen van artikel 1.2, eerste lid. In de ontheffing wordt het gebied aangegeven waarvoor de ontheffing geldt.</i>	Geen openbare, volledige databron beschikbaar.

Begrippen warmtebedrijf

Begrip	Definitie	Definitiebron	Databron
Warmtebedrijf met meldplicht	<p>Er geldt een vrijstellingsregeling (met meldplicht) voor kleine collectieve warmtesystemen buiten een aangewezen warmtekavel, in plaats van een ontheffing.</p> <p>Dit geldt ook voor verenigingen van eigenaren/verhuurders die zelf warmte leveren aan hun leden/huurders buiten een warmtekavel.</p>	<p><i>Wcw 3.1, lid 4: Het warmtebedrijf dat warmte levert met een klein collectiefwarmtesysteem als bedoeld in het eerste lid, is voor 30 jaar vrijgesteld van het verbod, bedoeld in artikel 1.2, eerste lid, indien:</i></p> <ul style="list-style-type: none"><i>a. het warmtebedrijf beschikt over een aansluitovereenkomst met de gebouweigenaar of toekomstige gebouweigenaar als bedoeld in artikel 2.8, achtste lid;</i><i>b. de Autoriteit Consument en Markt:</i><ul style="list-style-type: none"><i>1°. binnen de termijn, bedoeld in tweede lid, niet heeft aangegeven dat een besluit aangevraagd dient te worden, of</i><i>2°. bij besluit heeft vastgesteld dat het warmtebedrijf voldoet aan de gronden, genoemd in het tweede lid, onderdelen a en b.</i>	Geen openbare, volledige databron beschikbaar.

Begrippen warmtebedrijf

Begrip	Definitie	Definitiebron	Databron
Warmte- leveringsbedrijf	Een onderneming die zich bezighoudt of voornemens is zich bezig te houden met de levering van warmte en de productie of inkoop van warmte ten behoeve daarvan.	<i>Wcw 1.1: onderneming die zich bezig houdt of voornemens is zich bezig te houden met de levering van warmte en de productie of inkoop van warmte ten behoeve daarvan. / Geonovum: Een persoon die zich bezighoudt met de levering van warmte.</i>	Databron sluit volledig aan bij de definitie. <ul style="list-style-type: none">• Autoriteit Consument & Markt Overzicht van alle warmteleveringsbedrijven met een vergunning.



Categorie 12: Financiën



Begrippen financiën

Begrip	Definitie	Definitiebron	Databron
Ontwikkelkosten	De uitgaven die een organisatie maakt vóór de investeringsbeslissing om een warmtebedrijf te realiseren, met als doel de haalbaarheid van het opzetten van een warmtebedrijf te verkennen.	Eigen definitie	Geen openbare, volledige databron beschikbaar.



Begrippen financiën (*investeringen*)

Begrip	Definitie	Definitiebron	Databron
Investeringen	De bruto uitgaven die een warmtebedrijf doet om een warmtenet op te zetten, te vervangen of uit te breiden, met als doel in de toekomst warmte te leveren en daarmee inkomsten te genereren. Deze uitgaven genereren over meerdere jaren inkomsten voor het warmtebedrijf en worden daarom geactiveerd op de balans van het warmtebedrijf en over meerdere jaren afgeschreven.	NPLW (Handleiding Businesscase Warmtenetten) / Wcw 2.16, lid 2: <i>Een investeringsplan bevat:</i> <i>a. een beschrijving en onderbouwing van de voorgenomen investeringen in de aanleg, uitbreiding of vervanging van de collectieve warmtevoorziening in het betreffende warmtekavel die het aangewezen warmtebedrijf noodzakelijk acht voor de uitvoering van zijn taken, bedoeld in artikel 2.12.</i>	Geen openbare, volledige databron beschikbaar.
Materiële investeringen (onderdeel van investeringen)	De investeringen die een warmtebedrijf doet voor het aanschaffen van fysieke middelen om een warmtenet op te zetten, te vervangen of uit te breiden.	NPLW (Handleiding Businesscase Warmtenetten)	Geen openbare, volledige databron beschikbaar.

Begrippen financiën (*investeringen*)

Begrip	Definitie	Definitiebron	Databron
Vorbereidingskosten	De investeringen die een warmtebedrijf doet om de aanleg van een warmtenet voor te bereiden voor het uitvoeringsbesluit of investeringsbesluit om realisatie van het warmtenet te beginnen. Deze kosten omvatten met name kosten voor engineering en omgevingsmanagement.	Handleiding NPLW	Geen openbare, volledige databron beschikbaar.
Uitvoeringskosten	De investeringen die een warmtebedrijf maakt voor de feitelijke aanleg van het warmtenet vanaf het uitvoeringsbesluit tot het in exploitatie nemen van het warmtenet, zoals kosten voor graafwerkzaamheden en de aanleg van leidingen. Materiële investeringen zijn hierin niet opgenomen.	Handleiding NPLW	Geen openbare, volledige databron beschikbaar.



Begrippen financiën (*investeringen*)

Begrip	Definitie	Definitiebron	Databron
Vervangingsinvesteringen	De investeringen die een warmtebedrijf doet om onderdelen van een warmtenet te vervangen.	Eigen definitie	Geen openbare, volledige databron beschikbaar.

Begrippen financiën (*operationele kosten*)

Begrip	Definitie	Definitiebron	Databron
Operationele kosten	De terugkerende kosten die een warmtebedrijf maakt voor het uitvoeren en in stand houden van de kernactiviteiten van het bedrijf, zoals het opwekken, inkopen, distribueren en leveren van warmte.	Eigen definitie	Geen openbare, volledige databron beschikbaar.
Kosten ingevoerde warmte	De operationele kosten die een warmtebedrijf maakt voor de inkoop, conversie en productie van de warmte die zij levert.	Handleiding NPLW / eigen definitie	Geen openbare, volledige databron beschikbaar.
Beheer - en onderhoudskosten	De operationele kosten die een warmtebedrijf maakt die direct toerekenbaar zijn aan het operationeel houden van het warmtenet.	Handleiding NPLW / eigen definitie	Geen openbare, volledige databron beschikbaar.

Begrippen financiën (*operationele kosten*)

Begrip	Definitie	Definitiebron	Databron
Klantadministratiekosten	De kosten die een warmtebedrijf maakt voor onder andere de boekhouding, contractbeheer, facturering en klantenservice.	Eigen definitie	Geen openbare, volledige databron beschikbaar.
Overheadkosten	De kosten die een warmtebedrijf maakt die niet direct zijn verbonden aan de primaire bedrijfsactiviteiten (zoals productie en levering van warmte), maar die wel nodig zijn voor het functioneren van het bedrijf.	Eigen definitie	Geen openbare, volledige databron beschikbaar.



Begrippen financiën (*inkomsten*)

Begrip	Definitie	Definitiebron	Databron
Enmalige subsidies	De bijdragen die een warmtebedrijf eenmalig ontvangt van de overheid om (een deel van) de investeringskosten dekken.	Eigen definitie / 16.4 Memorie van Toelichting van Wcw	Geen openbare, volledige databron beschikbaar.
Bijdrage Aansluitkosten (BAK)	De eenmalige kosten die een gebouweigenaar betaalt voor aansluiting van het gebouw op het warmtenet. Deze kosten bestaan uit een door de ACM gereguleerde Aansluitbijdrage (AB) en, in sommige gevallen, een Kostendeckingsbijdrage (KDB).	Handleiding NPLW / Aedes	Geen openbare, volledige databron beschikbaar.

Begrippen financiën (*inkomsten*)

Begrip	Definitie	Definitiebron	Databron
Gereguleerde opbrengsten	De opbrengsten van een warmtebedrijf uit tarieven voor gebouweigenaren en/of gebruikers die op grond van de Wcw gereguleerd worden en warmtebedrijven niet hoger in rekening kunnen brengen dan een door de Autoriteit Consument en Markt (ACM) vast te stellen maximumtarief.	Wcw 2.29	Geen openbare, volledige databron beschikbaar.
Exploitatiesubsidies	De bijdrage die een warmtebedrijf van de overheid ontvangt voor de dekking van de operationele kosten van een warmtebedrijf, zoals inkoopkosten, beheer- en onderhoudskosten en overheadkosten.	Eigen definitie	Geen openbare, volledige databron beschikbaar.

Begrippen financiën (*rendementsbepaling*)

Begrip	Definitie	Definitiebron	Databron
Gereguleerde activiteiten	De activiteiten van een warmtebedrijf die binnen de Wcw vallen en daarmee onder toezicht van de Autoriteit Consument en Markt (ACM) vallen.	Eigen definitie	Geen openbare, volledige databron beschikbaar.
Levensduur (economisch en technisch)	De duur dat (delen van) een warmtenet of installatie in exploitatie genomen wordt. Voor de levensduur van een investering kan onderscheid gemaakt worden in de economische en technische levensduur.	Eigen definitie / Handleiding NPLW	Geen openbare, volledige databron beschikbaar.
Kapitaallasten	De lasten die samenhangen met de financiering en afschrijving van de investeringen van een warmtebedrijf.	Eigen definitie	Geen openbare, volledige databron beschikbaar.

Begrippen financiën (*rendementsbepaling*)

Begrip	Definitie	Definitiebron	Databron
Financieringsmix	De verhouding tussen verschillende vormen van kapitaal (eigen vermogen en vreemd vermogen) die worden gebruikt om de investering van het een warmtebedrijf te financieren.	Eigen definitie	Geen openbare, volledige databron beschikbaar.
Weighted Average Cost of Capital (WACC)	Het gewogen gemiddelde van de kosten van financiering van het vermogen van een warmtebedrijf, waarbij zowel rendement op het eigen vermogen, de risico-opslag, als de financieringslast van vreemd vermogen (leningen) worden meegenomen. De ACM stelt de WACC gelijk aan het toegestane redelijk rendement.	<i>7.3 Wcw, lid 3: De methodes, bedoeld in het tweede lid, zijn kostengebaseerd inclusief een door de Autoriteit Consument en Markt vast te stellen redelijk rendement en bevatten een efficiëntieprikkel die het aangewezen warmtebedrijf stimuleert efficiënte kosten te maken die in het economisch verkeer gebruikelijk zijn, waarborgen een betrouwbare, betaalbare en duurzame warmtevoorziening en bevorderen de ontwikkeling van collectieve warmte.</i>	Geen openbare, volledige databron beschikbaar.

Begrippen financiën (*rendementsbepaling*)

Begrip	Definitie	Definitiebron	Databron
Redelijk rendement	De door de ACM vast te stellen norm voor het maximaal toegestane rendement voor de gereguleerde activiteiten van een warmtebedrijf.	<i>7.2 Wcw, lid 1 / 7.12 Wcw, lid 2: De Autoriteit Consument en Markt kan, indien de tarieven worden vastgesteld of berekend op grond van artikel 7.2, eerste lid, toetsen of het rendement van een aangewezen warmtebedrijf op al zijn warmtekavels gezamenlijk hoger is dan een door de Autoriteit Consument en Markt vast te stellen redelijk rendement.</i>	Geen openbare, volledige databron beschikbaar.



Begrippen financiën (*rendementsbepaling*)

Begrip	Definitie	Definitiebron	Databron
Risico-opslag	De opslag die een warmtebedrijf kan rekenen bovenop het rendement op eigen vermogen ter compensatie van de niet-systematische risico's (ook wel: bedrijfsspecifieke risico's) van de bedrijfsvoering van een warmtenet.	ACM Uitwerking WACC Methodiek	Geen openbare, volledige databron beschikbaar.
Rendement op eigen vermogen	Het rendement dat een warmtebedrijf kan rekenen voor het investeren van eigen vermogen in haar onderneming uitgaande van het rendement op risicovrije leningen en een opslag voor systematische ondernemersrisico's (ook wel: marktrisicopremie).	ACM Uitwerking WACC Methodiek	Geen openbare, volledige databron beschikbaar.

Begrippen financiën

Begrip	Definitie	Definitiebron	Databron
Nationale kosten	De totale directe, financiële kosten van de maatregelen die nodig zijn om een aantal woning(equivalent)en (bijv. een buurt) een transitie te laten doormaken naar een duurzame warmtevoorziening, afgezet tegen de kosten van de huidige warmtevoorziening. Die kosten zijn inclusief de kosten en baten van energiebesparing, maar exclusief belastingen, heffingen en subsidies.	Eigen definitie	Geen openbare, volledige databron beschikbaar.



Begrippen financiën

Begrip	Definitie	Definitiebron	Databron
Eindgebruikerskosten	De kosten die een gebruiker op jaarbasis maakt bij verduurzaming van de warmtevoorziening van een woning ten opzichte van de startsituatie, minus de jaarlijkse baten die hier tegenover staan. Dit is inclusief belastingen, heffingen en subsidies.	Eigen definitie	Geen openbare, volledige databron beschikbaar.



Categorie 13: Besluitvorming



Begrippen besluitvorming

Begrip	Definitie	Definitiebron	Databron
Warmtekavel	Een warmtekavel is een aaneengesloten gebied binnen een of meerdere gemeenten. Voor elk warmtekavel kan een warmtebedrijf aangewezen worden, of is reeds een warmtebedrijf aangewezen.	<i>Wcw 1.1: aaneengesloten gebied binnen een of meerdere gemeenten waarvoor op grond van artikel 2.5, eerste lid, of 2.7, eerste lid, een warmtebedrijf is of kan worden aangewezen.</i>	Geen openbare, volledige databron beschikbaar.



Begrippen besluitvorming

Begrip	Definitie	Definitiebron	Databron
Vaststelling warmtekavel	Een besluit van het college van burgemeester en wethouders om een gebied als warmtekavel vast te stellen, zoals bedoeld in artikel 2.1 van de Wcw.	<i>Wcw 2.1, lid 1: Het college kan een warmtekavel vaststellen waarvan: a. de omvang zodanig is dat een warmtebedrijf binnen de warmtekavel een collectieve warmtevoorziening op een doelmatige wijze kan aanleggen en exploiteren; b. de omvang zodanig is dat de leveringszekerheid binnen de warmtekavel naar verwachting voldoende kan worden verzekerd; c. de omvang zodanig is dat dit leidt tot een efficiënte warmtetransitie in een gemeente of meerdere gemeenten. / Wcw 2.1, lid 2: Het college betreft bij het vaststellen van een warmtekavel in voorkomend geval: a. de beschikbaarheid en inzet van een warmtebron of een potentiële warmtebron in een nabij gelegen gemeente; b. de voornemens in een nabij gelegen gemeente te kiezen voor de levering van warmte aan verbruikers door een collectieve warmtevoorziening.</i>	Geen openbare, volledige databron beschikbaar.

Begrippen besluitvorming

Begrip	Definitie	Definitiebron	Databron
Aanwijzing warmtebedrijf per kavel	Een besluit van het college van burgemeester en wethouders dat een warmtebedrijf tijdelijk de exclusieve bevoegdheid heeft de wettelijke taken binnen een warmtekavel uit te voeren, zoals bedoeld in artikel 2.5 van de Wcw.	<i>Wcw 2.5, lid 1: Het college kan op aanvraag van een warmtebedrijf met een publiek meerderheidsbelang of een warmtegemeenschap voor minimaal 20 en maximaal 30 jaar een warmtebedrijf met een publiek meerderheidsaandeel of warmtegemeenschap aanwijzen dat de exclusieve bevoegdheid heeft binnen een warmtekavel de taken, bedoeld in artikel 2.12, uit te voeren / Wcw 2.7, lid 1: Het college kan op aanvraag van een ander warmtebedrijf dan een warmtebedrijf met een publiek meerderheidsbelang of warmtegemeenschap voor minimaal 20 en maximaal 30 jaar een ander warmtebedrijf aanwijzen dat de exclusieve bevoegdheid heeft binnen een warmtekavel de taken, bedoeld in artikel 2.12, uit te voeren / Wcw 12.2, Wcw 2.12</i>	Geen openbare, volledige databron beschikbaar.
Kavelplan	Een kavelplan is een plan dat betrekking heeft op (een deel van) een specifiek warmtekavel. In het kavelplan wordt minimaal ingegaan op haalbaarheid en duurzaamheid, participatie aanpak, het netontwerp, de planning en fasering en de gevolgen voor gebouwgebruikers en eindgebruikers. Zonder een door het college goedgekeurd uitgewerkt kavelplan mag een warmtebedrijf haar exclusieve recht op transport en levering van warmte niet uitoefenen.	<i>Wcw 2.15, lid 1: Een aangewezen warmtebedrijf zendt op verzoek van het college een uitgewerkt kavelplan of wijziging van een uitgewerkt kavelplan aan het college dat betrekking heeft op de warmtekavel of een deel daarvan.</i>	Geen openbare, volledige databron beschikbaar.

Begrippen besluitvorming

Begrip	Definitie	Definitiebron	Databron
Uitvoeringsplan	Een plan waarin een gemeente beschrijft hoe het de warmtevoorziening in een specifieke wijk gaat verduurzamen.	Handreiking uitvoeringsplan warmtetransitie (NPLW)	Geen openbare, volledige databron beschikbaar.
Omgevingsplan	Een omgevingsplan bevat algemene regels van de gemeente voor de fysieke leefomgeving, waaronder de warmtevoorziening. Iedere gemeente heeft één omgevingsplan onder de Omgevingswet.	Informatiepunt Leefomgeving / Artikel 2.4 Omgevingswet: De gemeenteraad stelt voor het gehele grondgebied van de gemeente één omgevingsplan vast waarin regels over de fysieke leefomgeving worden opgenomen.	Geen openbare, volledige databron beschikbaar.

Begrippen besluitvorming

Begrip	Definitie	Definitiebron	Databron
Investeringsplan	Een plan dat een aangewezen warmtebedrijf voorlegt aan de ACM en het college van burgemeester en wethouders, waarin het warmtebedrijf beschrijft welke investeringen het wil doen om zijn wettelijke taken uit te voeren, hoe deze investeringen de warmtevoorziening in de warmtekavel op de lange termijn beïnvloeden en hoe de leveringszekerheid zal worden verzekerd.	<i>Wcw 2.16: Een aangewezen warmtebedrijf stelt periodiek binnen een bij ministeriële regeling te bepalen termijn een investeringsplan op voor een warmtekavel waarvoor het een aanwijzing heeft verkregen (...).</i>	Geen openbare, volledige databron beschikbaar.
Start exploitatie warmtenet	De exploitatie van het warmtenet start wanneer het warmtebedrijf warmte kan leveren aan aangesloten afnemers en hieruit opbrengsten kan genereren.	Handreiking voor een Gebiedsgerichte Warmte-uitwisseling (RVO)	Geen openbare, volledige databron beschikbaar.

