



Begrippenkader Warmtenetten Gezamenlijke taal voor de warmtetransitie

Conceptversie | Februari 2026

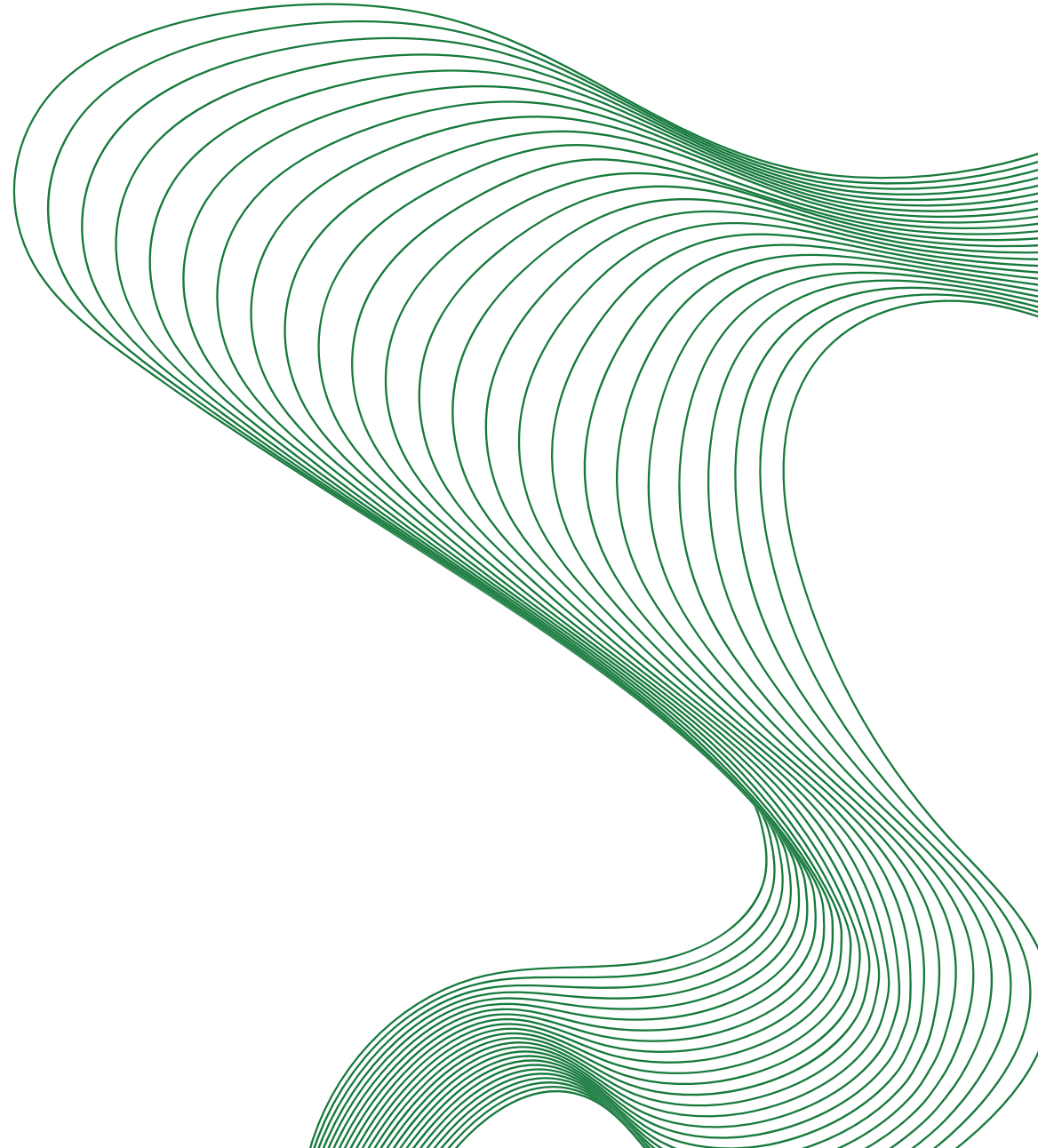
Inhoudsopgave

Inhoudsopgave	
1. Achtergrond en totstandkoming begrippenkader	Pagina 3
2. Opbouw begrippenkader	Pagina 7
3. Begrippen per categorie	Pagina 11
Bijlagen	Pagina 88

Colofon
Versie Februari 2026
Opdrachtgever VIVET
Auteurs versie februari 2026 Claudia Valkenier (Quintel) Dorine van der Vlies (Quintel)
Auteurs versie december 2024 Bart Teulings (AEF) Charlotte van Meijenfildt (Quintel) Dorine van der Vlies (Quintel) Shimen Dankkaart-Chang (AEF)



1. Achtergrond en totstandkoming



Partners in warmtetransitie hebben behoefte aan gezamenlijke taal

Dit kader maakt betere samenwerking aan haalbare en betaalbare transitie mogelijk

Voor u ligt de consultatieversie van het Begrippenkader Warmtenetten. Het begrippenkader legt vast welke begrippen te gebruiken bij de uitvoering van de warmtetransitie, in gebieden waar voor die transitie (onder andere) warmtenetten worden gebruikt. Het is bedoeld voor mensen die werken aan de warmtetransitie: aan de uitvoering van de warmtetransitie, aan het maken van plannen, aan het formuleren van beleid, aan het monitoren en rapporteren over de voortgang. Rijk, gemeenten, RES-regio's, woningcorporaties, warmtebedrijven en -coöperaties werken samen aan de transitie naar een duurzame warmtevoorziening. Zij communiceren daarvoor intensief en wisselen onderling data uit. Soepele samenwerking en lokale regie is cruciaal voor het realiseren van de klimaatdoelen op een wijze die betaalbaar is en kan rekenen op draagvlak bij bewoners.

Dit consultatiedocument is eerste stap op weg naar Begrippenkader Warmtenetten

Er zijn veel partijen belanghebbend bij het verder verbeteren van de onderlinge communicatie en data-uitwisseling. Dit document is een voorstel aan het veld om over de warmtetransitie een gezamenlijke taal te gaan spreken. Dat is een ingrijpend voorstel. Het lukt alleen als alle partners het gevoel hebben dat zij met deze taal kunnen zeggen, wat zij over de warmtetransitie hebben te vertellen en als zij samen ook daadwerkelijk in deze taal met elkaar gaan communiceren. Daarom is dit begrippenkader zorgvuldig voorbereid in een intensieve samenwerking van overheden, warmtebedrijven, woningcorporaties en kennisinstellingen.

Er is al ervaring opgedaan met een begrippenkader duurzame opwerk

In het kader van de Regionale Energie-Strategieën is afgelopen jaren een gezamenlijk begrippenkader uitgewerkt voor opwerk van hernieuwbare energie. Deze ervaring heeft geleerd dat overheden en kennisinstellingen zo met elkaar op eenduidige wijze over de opgave van de RES-regio's communiceren en dat hun doelstellingen en resultaten goed vergelijkbaar en optelbaar zijn. Het Nationaal Programma Lokale Warmte (NPLW), het Nationaal Programma Regionale Energie-Strategieën (NPRES) en de VNG hebben afgesproken dat zij een vergelijkbaar begrippenkader willen laten ontwikkelen voor de warmtetransitie.

Deze uitwerking van begrippenkader past binnen samenwerking in VIVET

Het Begrippenkader Warmtenetten is uitgewerkt in het kader van het programma ter Verbetering van de Informatievoorziening Energietransitie (VIVET). In VIVET werken het rijk (ministeries van KGG en BZK) en kennisinstellingen als CBS, PBL en RVO samen om de datavoorziening voor de energietransitie te verbeteren. Er vindt nauwe afstemming plaats met de medeoverheden vertegenwoordigd door hun koepels. Zo leggen zij gezamenlijk de basis voor een data-gedreven aanpak van de energietransitie. VIVET heeft afgelopen jaren met succes bijgedragen aan de beschikbaarheid en standaardisatie van data. Dit maakt het makkelijker om inzicht te bieden in de energietransitie als basis voor het formuleren, operationaliseren, uitvoeren en monitoren van beleid. Door het gelijkschakelen van definities spreken partijen dezelfde taal, waardoor gegevens eenvoudig zijn te registreren, uit te wisselen, te aggregeren en te communiceren.

Behoefte aan begrippenkader bleek uit verkenning

Begrippenkader is uitgewerkt na verkenning van behoefte in het veld

De basis voor het uitwerken van dit begrippenkader is gelegd met twee voorbereidende onderzoeken in het najaar van 2023. In opdracht van VIVET heeft AEF een verkenning uitgevoerd naar het draagvlak voor zo'n begrippenkader bij betrokken partijen en de wijze waarop dit tot stand kan worden gebracht. Aansluitend heeft Quintel samen met CE Delft en Berenschot in opdracht van het NPLW en NP-RES een verkenning gedaan van de databehoeftes bij gemeente en regio's in het kader van zo'n begrippenkader. De verkenning van AEF leerde dat er een brede behoefte bestaat aan een begrippenkader voor warmtenetten bij overheden, ondersteuningsprogramma's, warmtebedrijven en -corporaties en kennisinstellingen. De focus richt zich op het ontwikkelen van een uniforme terminologie en de beschikbaarheid van data daarover.

Verkenning leverde datalandschap met 14 categorieën op als basis voor kader

In de verkenning heeft AEF in overleg met de partners een begrippenlandschap ontwikkeld dat het mogelijk maakt de begrippen over de warmtetransitie te ordenen in categorieën. Aan de hand van dit datalandschap zou het begrippenkader gestructureerd in een multistakeholder-proces kunnen worden ontwikkeld. In de vervolgstudie van Quintel cs. is reeds een eerste verkenning gedaan van mogelijk te gebruiken begrippen en bronnen voor data daarover. Daarmee lag er bij de start al een stevige basis om een begrippenkader uit te werken.

Begrippenkader richt zich op definities begrippen

Uit de verkenning bleek dat het zinvol is een onderscheid te maken tussen begrippen en data. Een begrippenkader is een samenhangende set definities van begrippen in een specifiek domein

die het mogelijk maakt eenduidig met elkaar te communiceren en over die begrippen data te verzamelen. Begrippen zijn definities van relevante fenomenen. Ze zijn als in een woordenboek talig omschreven. Data zijn iets anders. Ze richten zich op telbare eenheden, waarmee over specifieke, gedefinieerde begrippen kwantitatieve uitspraken zijn te doen. Die moeten worden verzameld en geregistreerd. Als de taal is gedefinieerd kan bekeken worden of data beschikbaar zijn en ontsloten kunnen worden. Het maken van afspraken over het ontsluiten van bronnen met die data zal moeten plaatsvinden in een volgende traject. Daarbij zal ook verkend moeten worden in hoeverre partijen in staat en bereid zijn om hun data over deze begrippen te delen.

Begrippen zijn deels wettelijk vastgelegd, worden deels gedefinieerd in praktijk

Veel begrippen worden al gedefinieerd in wet en regelgeving, zoals het Wetsvoorstel collectieve warmtevoorziening (Wcw). Voor een ander deel worden ze gedefinieerd in de praktijk van betrokken instellingen. Die praktijk en daarmee het perspectief van deze instellingen loopt sterk uiteen. Het wordt bepaald door de schaal waarop gebruikers hun opgaven hebben liggen: nationaal, regionaal, lokaal. Op nationaal niveau is het perspectief overwegend strategisch gericht op de realisatie van de doelen van het klimaatbeleid. Op regionaal en lokaal niveau wordt dit vertaald in beleid en concrete programma's. Vervolgens vertalen partijen dit in concrete projecten, die vragen om praktische ondersteunende informatie. Dat kunnen overheden zijn, publieke of private uitvoeringsorganisaties en ondersteunende partijen, als adviesbureaus. Tot slot zijn er partijen met een toezichhoudende rol, zoals de ACM, die vanuit hun wettelijke taak behoefte hebben aan data. Al deze perspectieven komen voort uit andere doelen en leiden tot een andere behoefte aan informatie, taal en gegevens. Het begrippenkader moet een gemeenschappelijke taal bieden, die dienstbaar is aan deze uiteenlopende praktijken.

Begrippenkader wordt in stappen uitgewerkt in multi-stakeholder proces

In werksessies met partners is deze consultatieversie voor begrippenkader uitgewerkt

In de tweede helft van 2024 is in opdracht van VIVET het begrippenkader zorgvuldig voorbereid door betrokken ministeries (KGG en BZK), ondersteuningsprogramma's (NPLW en NPRES), koepels van medeoverheden (VNG en IPO) en van betrokken bedrijven (Energie NL en Aedes), en door betrokken kennisinstellingen (CBS, RVO, PBL). Dat is gebeurd in drie werksessies met vertegenwoordigers van betrokken departementen, ondersteuningsprogramma's, medeoverheden, koepels en kennisinstellingen (zie bijlage 2 voor de deelnemers). Dit proces is georganiseerd en begeleid door adviesbureaus AEF en Quintel.

Uitgangspunt voor de werksessies vormden de 14 categorieën uit het datalandschap dat in de verkenning is uitgewerkt. In deze fase van de uitwerking bleek het binnen de beschikbare tijd en capaciteit niet mogelijk alle 14 categorieën uit te werken. In de drie werksessies zijn de negen meest urgente categorieën uitgewerkt: In de klankbordgroep is afgesproken welke categorieën en per categorie welke begrippen in de werksessies aan de orde zouden komen. AEF en Quintel hebben per werksessies drie categorieën voorbereid met per begrip een voorstel voor een definitie, de bronnen die daarvoor gebruikt zijn en de eenheden waarin de data van zo'n begrip kunnen worden uitgedrukt.

Het Begrippenkader is nog niet af; het is een levend document

Uit het voorgaande blijkt dat het begrippenkader nu nog niet af is. De begrippen uit de overige categorieën moeten nog worden uitgewerkt. Die zijn opgenomen in bijlage 1 bij dit document. Maar het begrippenkader zal zich ook in de praktijk moeten bewijzen. Naar verwachting zal blijken dat sommige definities goed aansluiten bij die praktijk en andere definities nog moeten worden fijn geslepen. Bovendien staat die praktijk nog niet stil. De warmtetransitie is een

technische en bovenal maatschappelijk veranderproces. De methoden en technieken die in onderweg in die transitie worden gebruikt zullen zich doorlopen evolueren. Daarmee zal er ook behoefte zijn op de taal zoals nu vastgelegd in dit begrippenkader wordt vastgelegd weer door te ontwikkelen. Het begrippenkader is daarmee een levend document dat zal moeten worden onderhouden. Dat kan in het kader van VIVET gebeuren.

Deze versie (februari 2026) is aangepast n.a.v. een consultatieronde medio 2025

Middels een consultatie hebben betrokken ministeries en ondersteuningsprogramma's, gemeenten, provincies en hun koepels, warmtebedrijven, woningcorporaties en hun koepels en kennisinstututen hun reflectie gegeven op de eerst versie van het begrippenkader. In deze versie is de feedback van deze consultatie verwerkt. Dit heeft geleid tot aanpassingen van enkele begrippen.

Naast het verwerken van de feedback is in deze versie van het begrippenkader in de achtergrond van de begrippen én in het bijlageboek informatie toegevoegd over (mogelijke) databronnen. Het bijlageboek bevat daarnaast toelichting over de meest relevante bronnen.

2. Opbouw begrippenkader

Begrippenlandschap uit verkenning vormt basis kader

In eerdere verkenning is landschap uitgewerkt met categorieën en begrippen

Voor de verkenning naar het draagvlak voor het begrippenkader heeft AEF zoveel mogelijk in kaart gebracht welke instrumenten in het kader van de warmtetransitie zijn uitgewerkt en welke begrippen daarin zijn opgenomen. Betrokken partijen bleken een sterke behoefte te hebben aan het inzichtelijk maken van het landschap van begrippen, die gezamenlijk moeten worden gedefinieerd. Daarom is in de verkenning een “Begrippenlandschap warmte” uitgewerkt als praatplaat, die het gesprek ondersteunt bij het opstellen van het begrippenkader warmtenetten. Het begrippenlandschap bevat 14 categorieën met begrippen over warmte. De categorieën zijn als het ware families van begrippen, die verschillende begrippen als familieleden bevatten. De linkerzijde van het landschap bevat begrippen over de vraagkant van warmte. Wanneer je de warmteleidingen op de kaart naar rechts volgt zie je de categorieën over levering van warmte. De rechterkant van het landschap bevat categorieën over het aanbod van warmte. De categorieën in het midden buiten het warmtenetwerk zijn meer facetten van de warmteketen: de sociale, financiële en bestuurlijke aspecten van het warmtelandschap.

Begrippenkader is uitgewerkt aan de hand van categorieën en begrippen

Uitgangspunt voor de werksessies vormden de categorieën van het datalandschap. In deze fase van de uitwerking bleek het binnen de beschikbare tijd en capaciteit niet mogelijk alle 14 categorieën uit te werken. In de drie werksessies zijn de tien meest urgente categorieën uitgewerkt: gebouw, warmtevraag, energieverbruik, warmte-installatie, warmtelevering, warmtenet, warmtebron, warmtebedrijf, financiën en besluitvorming. Bovendien zijn de categorieën woning en utiliteit samengevoegd tot één categorie: verblijfsobject. Daar zijn nog twee begrippen van meegenomen, die in onderlinge samenhang voor veel verwarring blijken te zorgen: adres en warmte-aansluiting. De categorieën

schaalniveau, uitstoot, sociaal zijn niet meegenomen, omdat deze in de behoefte aan een gemeenschappelijke taal als minder urgent werden beschouwd door VIVET, de onderzoeksbureaus en de klankbordgroep.

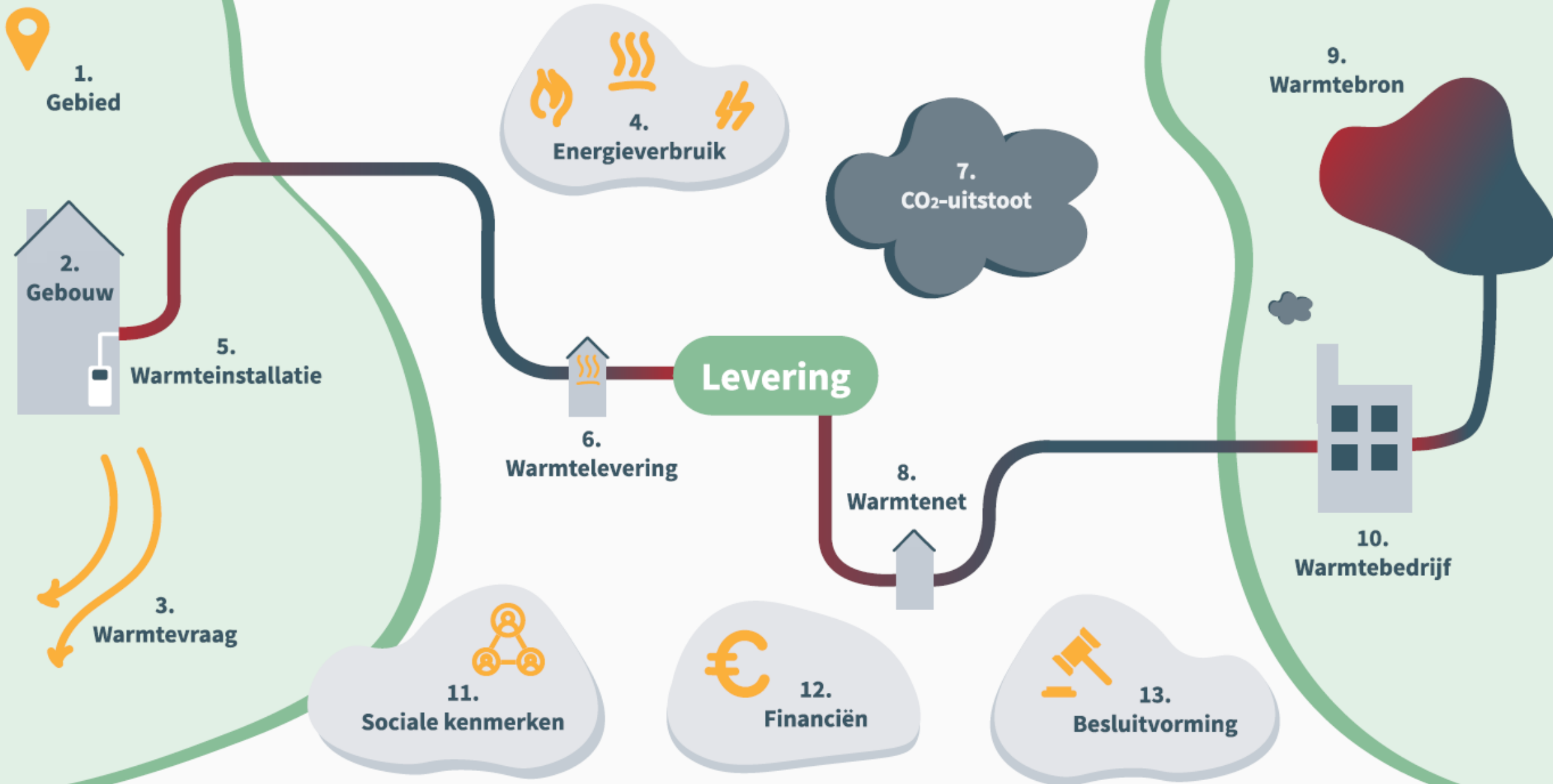
Tabel: uitwerking begrippen uit datalandschap in kader

Begrippen uit verkenning	Begrippen in consultatieversie
1. Schaalniveau	1. Gebied
2. Woning	2. Gebouw
3. Utiliteit	
4. Warmtevraag	3. Warmtevraag
5. Warmte-installatie	5. Warmte-installatie
6. Energievraag	4. Energieverbruik
7. CO ₂ -uitstoot	7. CO ₂ -uitstoot
8. Warmtelevering	6. Warmtelevering
9. Warmtenet	8. Warmtenet
10. Warmtebron	9. Warmtebron
11. Warmtebedrijf	10. Warmtebedrijf
12. Sociale kenmerken	11. Sociale kenmerken
13. Businesscase	12. Financiën
14. Realisatie	13. Besluitvorming

Vraag

Begrippenlandschap warmtenetten

Aanbod



Elk begrip is volgens zelfde format uitgewerkt

Onze aanbevelingen voor het uitwerken van het begrippenkader

In dit document is het Begrippenkader Warmtenetten uitgewerkt met de eerdergenoemde categorieën als hoofdstukken. Per categorie wordt telkens als inleiding een definitie en de samenhang van de begrippen getoond.

Vervolgens worden de begrippen in tabellen uitgewerkt. In iedere categorie is een aantal begrippen uitgewerkt. Dit is iedere keer gebeurd aan de hand van een vast format. Deze opbouw is in grote lijnen ook gevolgd in de werksessies ter voorbereiding van dit document.

Van ieder begrip treft u in dit document aan:

1. Begrip
2. Definitie
3. Eenheid
4. Achtergrond

In een separaat bijlageboek treft u de bronnen aan waarop de definities zijn gebaseerd, dit bijlageboek bevat ook nadere informatie over (mogelijke) databronnen.



3. Begrippen per categorie





Categorie 2: Gebouw

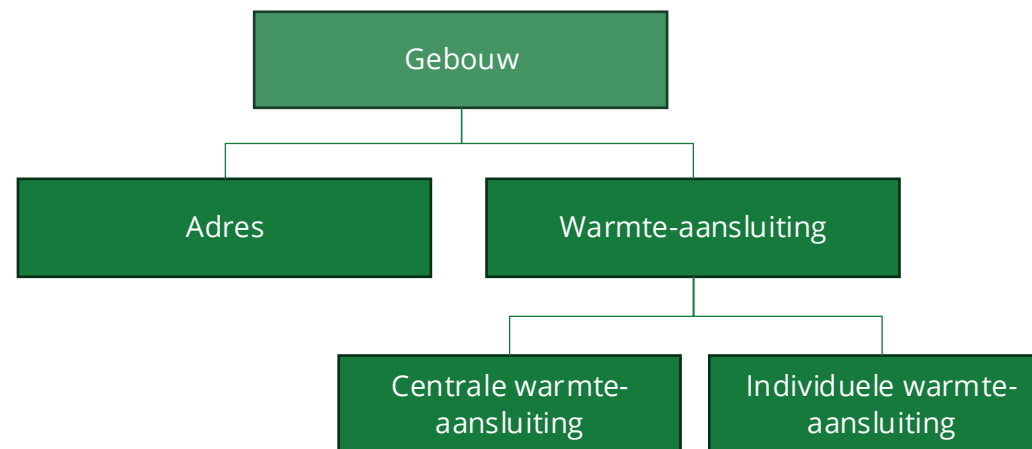


Categorie gebouw

De categorie 'Gebouw' bevat begrippen die afbakenen wat een verblijfsobject is en hoe deze (indien relevant) met het warmtenet verbonden zijn.

Deze categorie bevat in deze eerste versie van het begrippenkader alleen de begrippen die nu tot het meest verwarring leiden. Dit zijn adres en warmte-aansluiting (die op te splitsen is in individuele warmte-aansluiting en collectieve warmte-aansluiting). Deze begrippen leiden tot verwarring aangezien achter één warmte-aansluiting meerdere adressen kunnen zitten.

Aanwijzing voor gebruik van de begrippen: geef bij het aandragen van data of het inrichten van een datasysteem informatie over zowel het aantal warmte-aansluitingen als het aantal adressen.



Begrippen gebouw

Begrip	Definitie	Eenheid	Achtergrond
Adres	Een adres is de aanduiding van de locatie van een verblijfsobject, een standplaats of een ligplaats. Een adres is geregistreerd in de Basisregistratie Adressen en Gebouwen (BAG).	Postcode en huisnummer + toevoegingen	<p>Definitiebron: Wet BAG</p> <p>Op een adres kunnen zicht typen gebouwen bevinden zijn (woning, utiliteit, ...). Binnen het begrip adres is de specifieke definitie van het type niet relevant.</p> <p>Databron: BAG. Deze bron sluit volledig aan bij de definitie. Zie het bijlageboek voor meer informatie.</p>

Begrippen gebouw

Begrip	Definitie	Eenheid	Achtergrond
Warmte-aansluiting	Een warmte-aansluiting is het afleverpunt van warmte vanuit het warmtenet; de koppeling tussen het warmtenet en de gebruiker(s) van warmte. Via één leveringsaansluiting kan aan meerdere adressen warmte geleverd worden.	#	<p>Definitiebron: <u>Wcw</u> 1.1</p> <p>De Wcw gebruikt hiervoor de term 'leveringsaansluiting'.</p> <p>In dit begrippenkader is warmte-aansluiting als begrip opgenomen. Dit om duidelijk te maken dat het om warmte gaat. De WGIW en NTA 8800 spreken van "aansluiting". Wcw van het begrip 'leveringsaansluiting'. In de energiewet is de begripsbepaling van het begrip 'aansluiting' nog breder, de hier gegeven definitie van warmte-aansluiting is in lijn met die brede bepaling.</p> <p>De warmte-aansluiting is vaak het punt waarop het eigenaarschap van de installaties overgaat van het warmtebedrijf naar de afnemer van warmte (zie ook het begrip demarcatie).</p> <p>Databron: Geen volledige databron beschikbaar die aansluit bij de definitie. Bronnen met (deel)data zijn opgenomen in het bijlageboek.</p>

Begrippen gebouw

Begrip	Definitie	Eenheid	Achtergrond
Individuele warmte-aansluiting	Een individuele warmte-aansluiting is de verbinding tussen de binneninstallatie en het warmtenet of het in pandig leidingstelsel.	#	Definitiebron: <u>Wcw</u> 1.1 Bij een individuele warmte-aansluiting zit achter de aansluiting één enkele gebruiker. Databron: Geen volledige databron beschikbaar die aansluit bij de definitie.
Centrale warmte-aansluiting	Een centrale warmte-aansluiting is de verbinding tussen het warmtenet en het in pandig leidingstelsel.	#	Definitiebron: <u>Wcw</u> 1.1 Bij een centrale warmte-aansluiting zitten achter de aansluiting meerdere gebruikers. Databron: Geen volledige databron beschikbaar die aansluit bij de definitie.



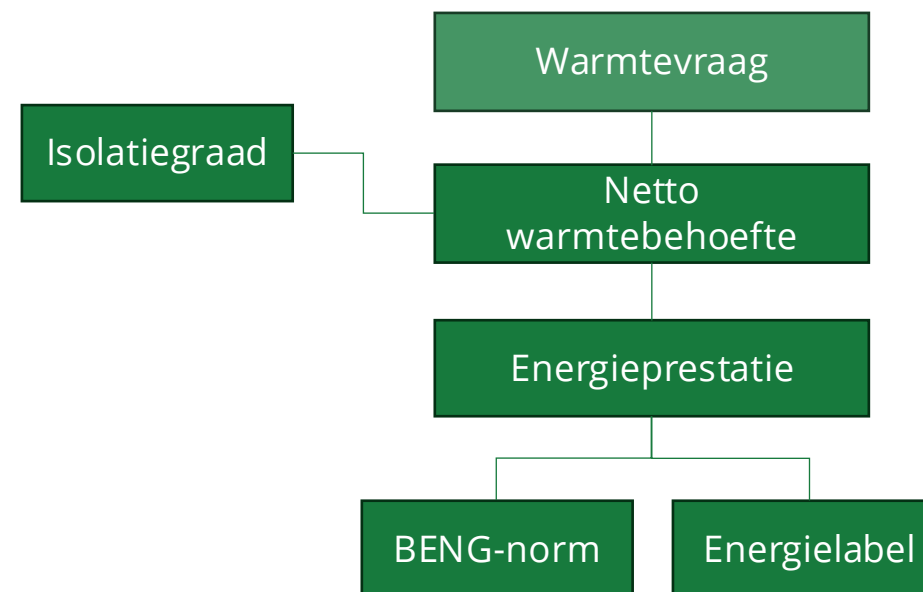
Categorie 3: Warmtevraag



Categorie warmtevraag

De categorie warmtevraag gaat over de berekende hoeveelheid warmte die theoretisch nodig is om een gebouw te verwarmen. Dit is dus afhankelijk van de fysieke eigenschappen van een gebouw en niet van het feitelijk gebruik.

Het begrip netto warmtebehoefte gaat direct over warmtevraag. Energieprestatie gaat over het gehele gebouw inclusief technologieën. BENG-norm en energielabel zijn categorisering/indicatoren van de energieprestatie. Isolatiegraad beïnvloedt de netto-warmtebehoefte.



Begrippen warmtevraag

Begrip	Definitie	Eenheid	Achtergrond
Netto warmtebehoefte	De netto warmtebehoefte geeft aan hoeveel warmte er nodig is voor het verwarmen van ruimtes in een gebouw (warm tapwater en koken zijn hierbij niet inbegrepen, geef deze eventueel apart aan).	<ul style="list-style-type: none">• kWh/m².jaar• kWh/m².jaar• %	<p>Definitiebron: NTA 8800</p> <p>De netto warmtebehoefte betreft de nuttige warmte: de warmte die daadwerkelijk wordt gebruikt om de woning te verwarmen, zonder rekening te houden met de efficiëntie van verwarmingstechnologieën. Netto warmtebehoefte is inclusief ventilatie en kierdichtheid.</p> <p>Indien de netto warmtebehoefte gedeeld wordt met het gebruiksoppervlak dan is de eenheid kWh/m²/jaar. De oppervlakte is dan de gebruiksoppervlakte zoals gedefinieerd is in NTA 8800. Dat is het op vloerniveau gemeten oppervlak (volgens NEN2580:2007).</p> <p>Het rapport Consequenties van modelkeuzes voor het berekenen van energiebesparing door woningisolatie van PBL geeft voorbeelden van verschillende theoretische (modelmatige) berekeningen van netto warmtebehoefte en vergelijkt deze met de warmtebehoefte volgens CBS statistieken.</p> <p>Databron: RVO EP-online. Deze bron sluit volledig aan bij de definitie. Zie het bijlageboek voor meer informatie.</p>

Begrippen warmtevraag

Begrip	Definitie	Eenheid	Achtergrond
Energieprestatie	<p>Energieprestatie is de gemeten of berekende energiebehoefte voor het karakteristieke gebruik van gebouwinstallaties.</p> <p>Energieprestatie wordt uitgedrukt in drie indicatoren:</p> <ol style="list-style-type: none">1. de energiebehoefte in kWh per m² gebruiksoppervlak per jaar;2. het primaire-fossiele-energiegebruik, in kWh per m² gebruiksoppervlak per jaar;3. het aandeel hernieuwbare energie in procenten <p>De methode om energieprestatie te bepalen wordt omschreven in NTA 8800.</p>	1.kWh/m ² .jaar 2.kWh/m ² .jaar 3. %	<p>Definitiebron: NTA 8800</p> <p>Bij het de energiebehoefte voor het karakteristieke gebruik van gebouwinstallaties zijn inbegrepen: verwarming, bevochtiging, ventilatoren, verlichting, koeling, ontvochtiging, warm tapwater en het totaal aan daarbij gebruikte hulpenergie. Op het eigen perceel geproduceerde energie (bijvoorbeeld zonnestroom) wordt afgetrokken.</p> <p>Gebruik voor indicator 1 en 2 bovenwaarde (HHV).</p> <p>Databron: RVO EP-online. Deze bron sluit volledig aan bij de definitie. Zie het bijlageboek voor meer informatie.</p>

Begrippen warmtevraag

Begrip	Definitie	Eenheid	Achtergrond
BENG-norm	De BENG-norm (Bijna Energieneutrale Gebouwen) is een wettelijk verplichte energieprestatienorm voor alle nieuwbouw, zowel woningbouw als utiliteitsbouw. Sinds 1 januari 2021 moeten vergunningaanvragen voldoen aan de BENG-eisen.	-	<p>Definitiebron: RVO</p> <p>Het toetsen van de BENG-eisen gebeurt met de NTA 8800. De NTA 8800 is de bepalingsmethode voor de energieprestatie van alle gebouwen (woningen en utiliteit, bestaand en nieuw).</p> <p>De BENG stelt normen aan de energieprestatie-indicatoren:</p> <ol style="list-style-type: none">1. de maximale energiebehoefte in kWh per m² gebruiksoppervlak per jaar (kWh/m².jr);2. het maximale primair fossiel energiegebruik, eveneens in kWh per m² gebruiksoppervlak per jaar (kWh/m².jr);3. het minimale aandeel hernieuwbare energie in procenten (%) <p>De concrete eisen zijn te vinden in de wijziging van het Bouwbesluit 2012.</p> <p>Databron: RVO EP-online. Deze bron sluit volledig aan bij de definitie. Zie het bijlageboek voor meer informatie.</p>

Begrippen warmtevraag

Begrip	Definitie	Eenheid	Achtergrond
Isolatiegraad	De isolatiegraad van een gebouw is een maat warmteverlies van een gebouw naar de omgeving. Het gaat om de bouwkundige staat van een gebouw.	m ² K/W ¹	<p>Inspiratie voor definitie: Besluit gemeentelijke instrumenten warmtetransitie (BGIW), NTA 8800</p> <p>Het verbeteren van de isolatiegraad heet isoleren. Het gaat daarbij om het verbeteren van de isolerende werking van grote gebouwdelen zoals de vloer, het dak, ramen, deuren en de gevel.</p> <p>Onder isoleren vallen ook kierdichting, ventilatie en het toepassen van kleine warmtebehoeftebeperkende maatregelen.</p> <p>Meer informatie:</p> <ul style="list-style-type: none">• De standaard en streefwaarden voor woningisolatie geven aan wanneer een woning goed genoeg geïsoleerd is om met lage temperatuur verwarmd te kunnen worden.• NPLW geeft voorbeelden van isolatiemaatregelen.• De RVO referentiewoningen geven een beeld van het effect van isolatiemaatregelen. <p>Databron: Geen volledige databron beschikbaar die aansluit bij de definitie.</p>

Begrippen warmtevraag

Begrip	Definitie	Eenheid	Achtergrond
Energielabel	<p>Een energielabel omvat de energieprestatie van een gebouw. Het is de categorisering van een woning/gebouw op basis van gebouweigenschappen (isolatie, omvang), installaties (cv-ketel, warmtepomp, ...) als duurzame opwek (zonnepanelen, zonnecollectoren, ...).</p> <p>Een energielabel is verplicht voor woningen bij verkoop, verhuur en oplevering.</p>	<p>Woningen: A++++ - G</p> <p>Utiliteit: A+++++ - G</p>	<p>Definitiebronnen:</p> <ul style="list-style-type: none"> • RVO, 2024 • NTA 8800 <p>Het energielabel wordt berekend volgens de methode NTA 8800. Deze methode is gebaseerd op de hoeveelheid fossiele energie die een gebouw gebruikt.</p> <p>In de <u>startanalyse</u> die door PBL is opgesteld wordt de term schillabel gebruikt. Het schillabel gaat ervan uit dat een woning een HR-ketel 107 heeft en geen duurzame energie opwekt (zoals met zonnepanelen). In dat geval is het schillabel gelijk aan het energielabel. Het schillabel is daarmee direct gekoppeld aan de isolatiekwaliteit van een woning. Toelichting schillabel van PBL.</p> <p>Meer informatie:</p> <ul style="list-style-type: none"> • Energielabel woningen, RVO, 2024 • Energielabel utiliteitsgebouwen, RVO 2024 • Uitzondering op verplichting energielabel, Rijksoverheid <p>Databron: RVO EP-online. Deze bron sluit volledig aan bij de definitie. Zie het bijlageboek voor meer informatie.</p>

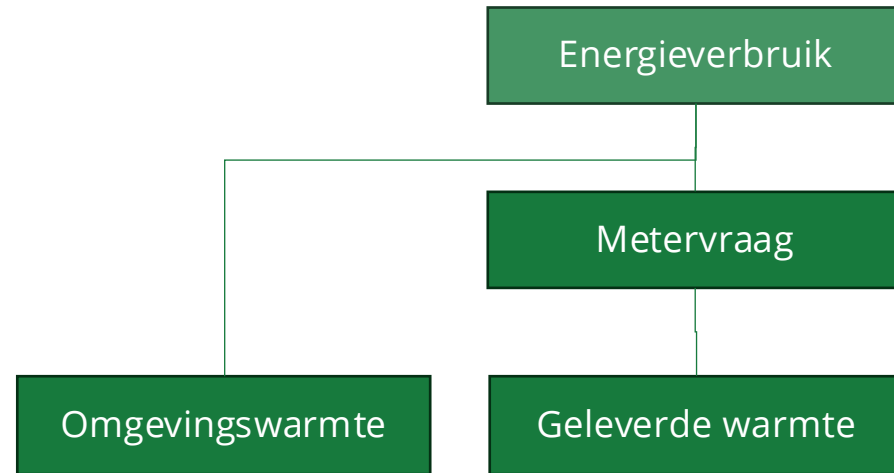


Categorie 4: Energieverbruik

Categorie energieverbruik

De categorie energieverbruik gaat hier over het feitelijke verbruik in gebouwen van verschillende energiedragers.

Het begrip metervraag is breder dan alleen energieverbruik voor verwarming. Het is in het begrippenkader opgenomen omdat dit feitelijke verbruik in in de werkelijke wereld relevant is. De geleverde warmte is één van de energiedragers die valt onder metervraag. Omgevingswarmte valt buiten de metervraag.



Begrippen energieverbruik

Begrip	Definitie	Eenheid	Achtergrond
Metervraag	De metervraag is de afgenomen energie in de vorm van gas (aardgas, groen gas, biogas), elektriciteit, waterstof of warmte.	GJ Rapporteer óók de fysieke eenheden: <ul style="list-style-type: none">• Elektriciteit: kWh• Gas (aardgas, groen gas, biogas) en waterstof: m³• Warmte: GJ	Inspiratie voor definitie: Startanalyse (PBL) In de metervraag zijn dragers zoals omgevingswarmte (in het geval van een luchtwarmtepomp) of houtsnippers voor biomassaketels niet meegenomen. Lokaal opgewekte en direct gebruikte elektriciteit of gas (bijvoorbeeld in het geval van elektriciteit uit zon-pv of biogas productie) worden niet meegenomen aangezien dit niet via de meter wordt gemeten. De metervraag is het bruto verbruik (teruggeleverde elektriciteit wordt niet afgetrokken van de metervraag van elektriciteit). Bij "klimaatgecorrigeerd energieverbruik op de meter" is de metervraag gecorrigeerd naar een gemiddeld klimaatjaar. Toelichting weerscorrectie (PBL) Databron: PBL referentieverbruik Warmte Woningen . Deze bron sluit volledig aan bij de definitie. Zie het bijlageboek voor meer informatie.

Begrippen energieverbruik

Begrip	Definitie	Eenheid	Achtergrond
Geleverde warmte	Geleverde warmte is de thermische energie ten behoeve van ruimteverwarming of verwarming van tapwater wordt geleverd via een warmtenet. Het is de metervraag van warmte.	GJ	Definitiebron: Wcw artikel 1.1 De energie-inhoud is: <ul style="list-style-type: none">• Afnemers: de hoeveelheid warmte die aan het warmtenet wordt onttrokken.• Warmtenet: de hoeveelheid warmte die aan het warmtenet onttrokken kan worden zonder dat de aanvoertemperatuur onder de afgesproken minimumtemperatuur zakt. Databron: Geen volledige databron beschikbaar die aansluit bij de definitie. Bronnen met (deel)data zijn opgenomen in het bijlageboek.
Omgevingswarmte	Omgevingswarmte is van nature voorkomende thermische energie die in de buitenlucht, de bodem of soms het oppervlaktewater kan worden opgeslagen.	GJ	CBS Databron: Geen volledige databron beschikbaar die aansluit bij de definitie. Bronnen met (deel)data zijn opgenomen in het bijlageboek.



Categorie 5: Warmte-installaties



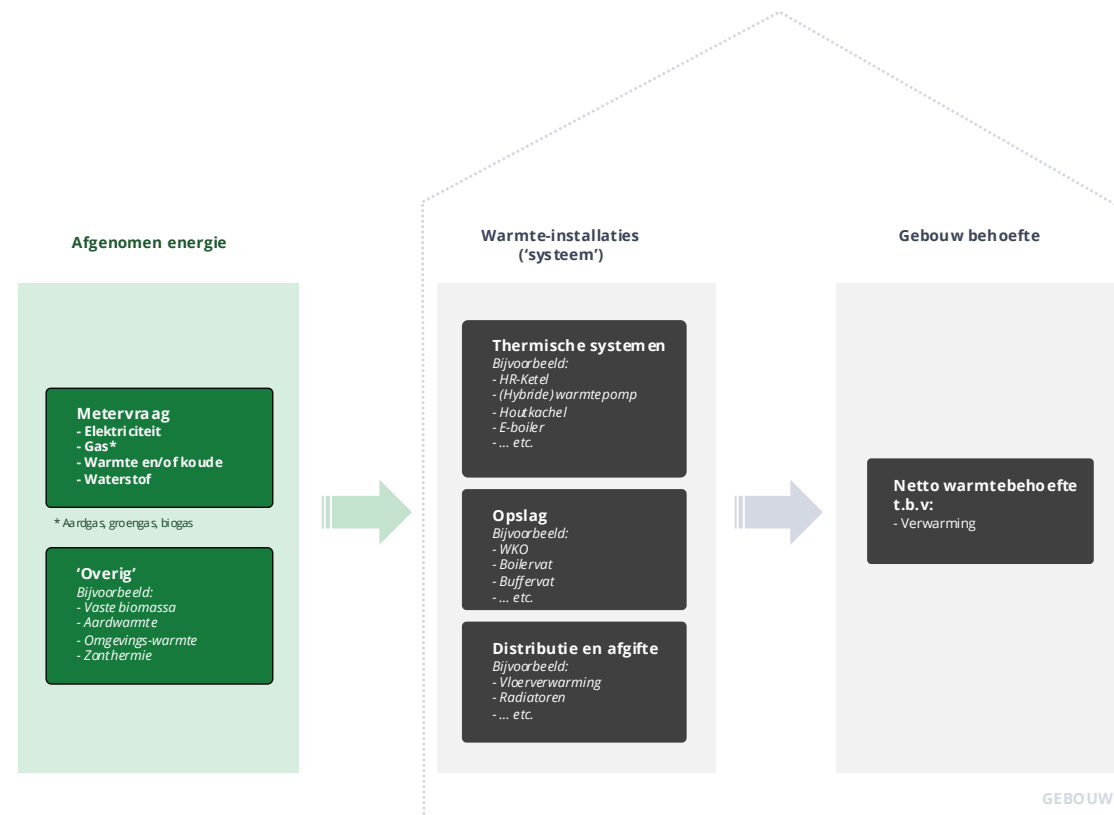
Categorie warmte-installaties

De categorie warmte-installatie gaat over hoe de warmte in gebouwen wordt aangeleverd en geproduceerd.

De figuur hiernaast toont de schematische samenhang tussen de afgenomen energie (de 'metervraag' en de 'overige' energievraag die niet onderdeel is van de metervraag) en de warmte-installaties die voorzien in de netto warmtebehoefte.

In dit begrippenkader definiëren we niet alle mogelijke samenstellingen van gebouwgebonden installaties maar stellen we voor om warmte-installaties te categoriseren aan de hand van de afgenomen energie. Zie de volgende pagina voor verdere duiding.

De figuur is licht geïnspireerd op figuur 5.1 uit NTA 8800.

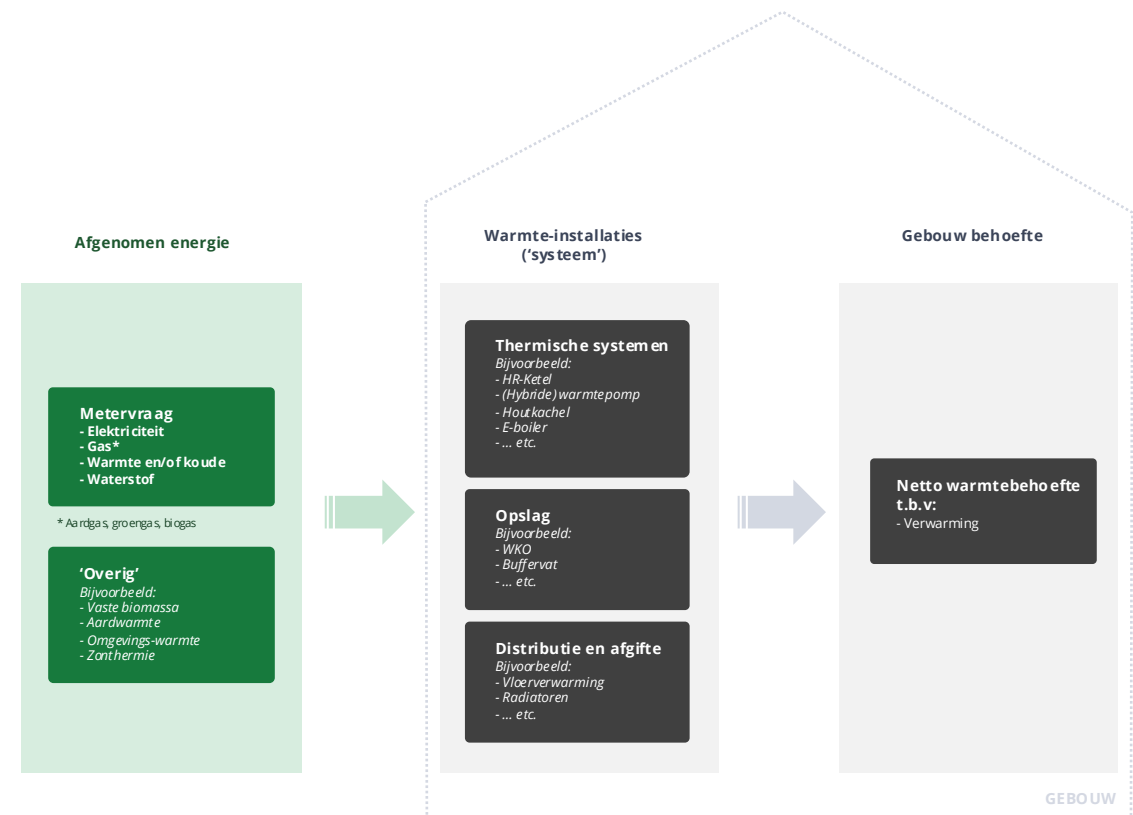


Begrippen warmte-installaties

De warmte-installaties dienen gecategoriseerd te worden op basis van de energiedrager(s) van de metervraag of aan de hand van 'overig' ten behoeve van de netto warmtebehoefte.

Voorbeelden:

- ▶ Bestaat de metervraag t.b.v. netto warmtebehoefte uit enkel elektriciteit (warmte-installatie / systeem: elektrische boiler, all-electric warmtepomp) dan valt de warmte-installatie in de categorie "elektriciteit".
- ▶ Gebruikt een gebouw een hybride warmtepomp en bestaat de metervraag t.b.v. netto warmtebehoefte uit zowel elektriciteit als gas. Dan valt de warmte-installatie in de categorie "elektriciteit/gas".
- ▶ Gebruikt een gebouw een cv-ketel en bestaat de metervraag t.b.v. netto warmtebehoefte uit gas dan valt de warmte-installatie in de categorie "gas".
- ▶ Gebruikt een gebouw een hout(pellet)kachel dan valt de warmte-installatie in de categorie "overig".



De figuur is licht geïnspireerd op figuur 5.1 uit NTA 8800.



Categorie 6: Warmtelevering

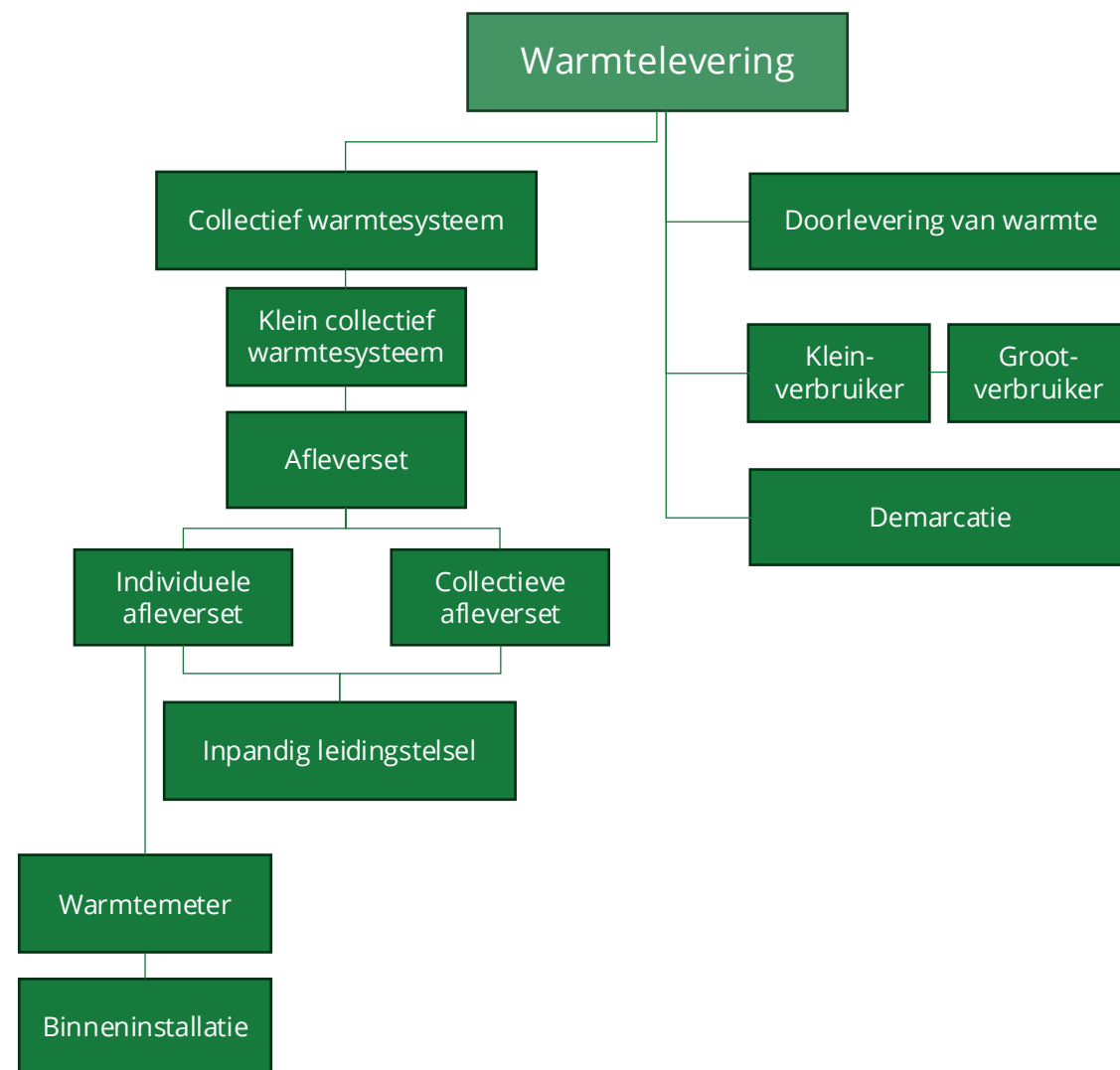


Categorie warmtelevering

Categorie warmtelevering bevat die gaan over onderdelen die nodig zijn om warmte aan gebouwen te leveren en over type gebruikers en eigenaarschap.

De categorie warmtelevering bestaat uit begrippen die gaan over:

- het systeem van warmtelevering: collectief warmtesysteem en klein collectief warmtesysteem;
- onderdelen voor levering van warmte: afleverset (individuele afleverset en collectieve afleverset), en inpandig leidingstelsel, warmtemeter en binneninstallatie;
- type gebruikers: grootverbruikers en kleinverbruikers;
- eigenaarschap en contractering: demarcatie en doorlevering van warmte.



Begrippen warmtelevering

Begrip	Definitie	Eenheid	Achtergrond
Collectief warmte-systeem	Een collectief warmtesysteem is een systeem waarbij één of meer warmtebronnen via warmtenet worden ontsloten aan meerdere verbruikers.	-	Definitiebron: Wcw 1.1 Databron: CBS StatLine . Deze bron sluit volledig aan bij de definitie. Zie het bijlageboek voor meer informatie.
Klein collectief warmte-systeem	Een klein collectief warmtesysteem is een collectief warmtesysteem waarbij warmte wordt geleverd aan maximaal 1500 verbruikers. Dit is inclusief huurders of leden van een vereniging van eigenaars die via doorlevering maximaal 100 kW warmte geleverd krijgen.	-	Definitiebron: Wcw 1.1 Databron: Geen volledige databron beschikbaar die aansluit bij de definitie.

Begrippen warmtelevering

Begrip	Definitie	Eenheid	Achtergrond
Afleverset	Een afleverset is een installatie ten behoeve van levering van warmte aan een binneninstallatie van huishoudens of kleine zakelijke afnemers.	-	Definitiebron: Wcw 1.1 Databron: Geen volledige databron beschikbaar die aansluit bij de definitie.
Individuele afleverset	Een individuele afleverset is een installatie die zorgt voor warmteoverdracht van het warmtenet (of in het geval van een collectieve aansluiting een inpandig leidingstelsel) en een binneninstallatie.	-	Definitiebron: Wcw 1.1 Databron: Geen volledige databron beschikbaar die aansluit bij de definitie.
Collectieve afleverset	Een collectieve afleverset is een installatie die zorgt voor warmteoverdracht tussen een warmtenet en inpandige leidingen, dus niet direct tussen warmtenet en een binneninstallatie.	-	Definitiebron: Wcw 1.1 Databron: Geen volledige databron beschikbaar die aansluit bij de definitie.

Begrippen warmtelevering

Begrip	Definitie	Eenheid	Achtergrond
Binneninstallatie	De binneninstallatie bevindt zich na de afleverset en bestaat uit alle in pandige leidingen, installaties en hulpmiddelen voor warmtelevering.	-	Definitiebronnen: <ul style="list-style-type: none"> • Wcw 1.1 • Algemene Leveringsvoorwaarde Warmte 2014 <p>Databron: Geen volledige databron beschikbaar die aansluit bij de definitie.</p>
In pandig leidingstelsel	Het in pandig leidingstelsel bestaat uit de leidingen die warmte tussen de centrale leveringsaansluiting en individuele leveringsaansluitingen transporteren.	-	Definitiebron: Wcw 1.1
Warmtemeter	Een warmtemeter is een meetsysteem die het warmteverbruik registreert.	-	Definitiebronnen: <ul style="list-style-type: none"> • NEN7440 (3.32) • Wcw 1.1 • ACM <p>Een warmtemeter meet het warmteverbruik op basis van meting van zowel de volumestroom als het daarbij behorende temperatuurverschil over de levering.</p> <p>Een warmtemeter wordt ook wel thermische energiemeter genoemd.</p> <p>Databron: Geen volledige databron beschikbaar die aansluit bij de definitie.</p>

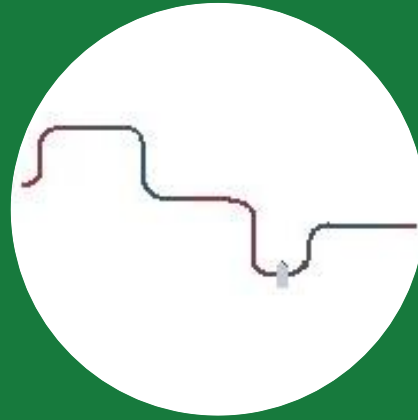
Begrippen warmtelevering

Begrip	Definitie	Eenheid	Achtergrond
Demarcatie	Demarcatie is de afspraak tussen warmtebedrijf en gebouweigenaar over wie verantwoordelijk is voor welk deel van de leidingen en installatie bij aansluiting warmtenet op in pandige leidingen en/of installatie.	-	Demarcatie is een maatwerkafspraken. Vaak ligt de afbakening van de verantwoordelijkheid bij de warmte-aansluiting. Databron: Geen volledige databron beschikbaar die aansluit bij de definitie.
Doorlevering van warmte	Doorlevering van warmte is de levering van warmte door een verhuurder of vereniging van eigenaars die een contract met een warmtebedrijf heeft afgesloten aan een verbruiker die niet direct een contract met het warmtebedrijf heeft.	-	Definitiebron: Wcw 1.1 Databron: Geen volledige databron beschikbaar die aansluit bij de definitie.



Begrippen warmtelevering

Begrip	Definitie	Eenheid	Achtergrond
Grootverbruiker	Een grootverbruiker is een verbruiker met aansluiting van meer van 100 kilowatt warmte (alleen voor ruimte- en tapwaterverwarming, niet voor industriële doeleinden).	-	Definitiebron: Wcw 1.1 Databron: Geen volledige databron beschikbaar die aansluit bij de definitie.
Kleinverbruiker	Een kleinverbruiker is een verbruiker met aansluiting van maximaal 100 kilowatt warmte. Dit is exclusief verbruikers die via doorlevering warmte afnemen.	-	Definitiebron: Wcw 1.1 Databron: Geen volledige databron beschikbaar die aansluit bij de definitie.



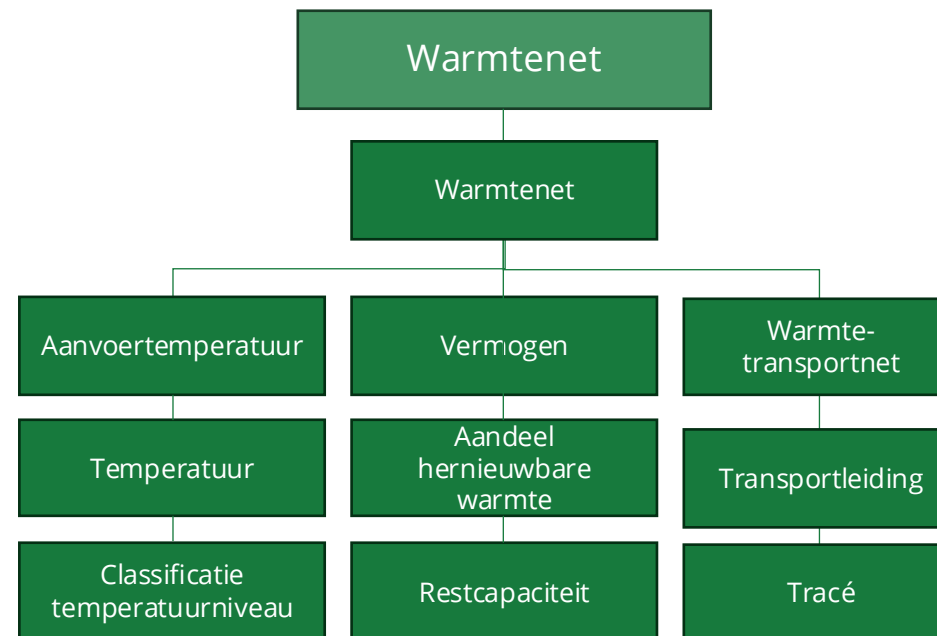
Categorie 8: Warmtenet



Categorie Warmtenet

Categorie warmtenet bevat begrippen over eigenschappen van warmtenetten.

Deze categorie bevat naast de definitie van warmtenet begrippen die horende bij hoeveelheid en aard van warmte die wordt vervoerd: aanvoertemperatuur, temperatuurniveau, vermogen, aandeel hernieuwbare warmte en restcapaciteit en begrippen over wijze waarop warmte wordt vervoerd: warmtetransportnet, transportleiding en tracé.



Begrippen warmtenet

Begrip	Definitie	Eenheid	Achtergrond
Warmtenet	Een warmtenet is het geheel aan leidingen, bijbehorende installaties en overige hulpmiddelen ten behoeve van het transport van warmte naar een gebruiker.	-	<p>Definitiebron: Wcw 1.1</p> <p>Dit begrippenkader volgt de Wcw. De EU hanteert voor warmtenet ook stoomnet.</p> <p>Databron: Geen volledige databron beschikbaar die aansluit bij de definitie. Bronnen met (deel)data zijn opgenomen in het bijlageboek.</p>

Begrippen warmtenet

Begrip	Definitie	Eenheid	Achtergrond
Aanvoertemperatuur	De aanvoertemperatuur is de temperatuur waarmee warmte aan de leveringsaansluiting wordt afgegeven.	-	Definitiebron: WarmingUp Databron: Geen volledige databron beschikbaar die aansluit bij de definitie.
Temperatuurniveau	Het temperatuurniveau is een categorisering van het warmtenet op basis van de aanvoertemperatuur.	-	Definitiebron: WarmingUp Het temperatuurniveau is het de temperatuur die een aanbieder minimaal garandeert in het stookseizoen (oktober t/m mei). Databron: Geen volledige databron beschikbaar die aansluit bij de definitie.
Classificatie temperatuurniveau	Classificeer temperatuur op hoog (HT), midden (MT), laag (LT) en zeer laag (ZLT). <ul style="list-style-type: none"> HT: > 75 °C MT: > 55 ≤ 75 °C LT: > 30 ≤ 55 °C ZLT: ≤ 30 °C 	-	De classificering sluit aan bij de definities van het NPLW: Benoem naast het temperatuurniveau ook de temperatuur zelf, bijvoorbeeld: "Temperatuurniveau = 60 graden (MT)". Het onderscheid tussen MT/LT zit vooral op het direct geschikt zijn voor warm tapwater. Tapwater moet bij het tappunt minimaal 55 °C zijn. Databron: Geen volledige databron beschikbaar die aansluit bij de definitie.

Begrippen warmtenet

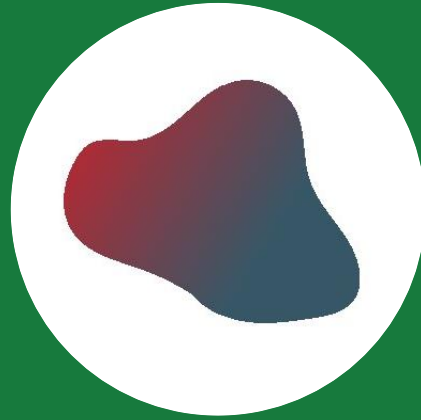
Begrip	Definitie	Eenheid	Achtergrond
Vermogen	Het vermogen is de hoeveelheid energie die per seconde geleverd of gevraagd wordt. Het geeft de instantane warmtelevering/-behoefte aan.	kW (of MW indien relevant)	Databron: Geen volledige databron beschikbaar die aansluit bij de definitie.
Restcapaciteit	De restcapaciteit is het vermogen die (de bronnen van) het warmtenet nog over heeft na levering van warmte aan de huidige leveringsaansluitingen.	MW	Voor de restcapaciteit is het vermogen die het warmtenet onder piekomstandigheden over heeft relevant. Databron: Geen volledige databron beschikbaar die aansluit bij de definitie.
Restenergie	De restenergie is de energie die het warmtenet nog over heeft na levering van warmte aan de huidige leveringsaansluitingen	GJ/jaar of TJ/jaar	Databron: Geen volledige databron beschikbaar die aansluit bij de definitie.

Begrippen warmtenet

Begrip	Definitie	Eenheid	Achtergrond
Aandeel hernieuwbare warmte	<p>Er zijn verschillende definities voor het aandeel hernieuwbare warmte:</p> <ul style="list-style-type: none"> • CBS/Renewable energy directie (RED III): het aandeel hernieuwbaar geproduceerde warmte ten opzichte van de totale geproduceerde warmte voor het warmtenet. Onder hernieuwbare warmteproductie wordt gerekend: zonnewarmte, aardwarmte, bodemwarmte, buitenluchtwarmte, biomassa, biogeen deel uit afval en aquathermie). • NTA8800: aandeel van de totale door het systeem geleverde hernieuwbare energie en restwarmte uitgedrukt als percentage van de voor de totale opwekking benodigde hoeveelheid primaire energie plus de hoeveelheid hernieuwbare energie en restwarmte. • Besluit bouwwerken leefomgeving: het deel van de primaire energiebehoefte dat hernieuwbaar wordt ingevuld. Als elektriciteit met een hernieuwbare bron wordt geproduceerd dan is dat hernieuwbaar. <p>Geef aan welke definitie je gebruikt.</p>	-	<p>In de RED III zijn doelen voor het aandeel hernieuwbaar in de totale warmtevoorziening en het aandeel hernieuwbaar voor district heating. Het eerste doel is bindend en daarvoor zijn de tekst verschillende rekenwijzen (flexibiliteitsopties) voorzien, waardoor ook restwarmte en elektriciteit voor warmtepompen deels me mag tellen. TNO gaat daar in dit rapport Toename aandeel hernieuwbare warmte (2024) uitgebreid op in. Voor het aandeel hernieuwbaar voor district heating gelden de definities voor rapportages in het kader van de EU energiebesparingsrichtlijn zoals beschreven in deze guidelines. In deze guidelines staan geen flexibiliteitsopties voor berekening aandeel hernieuwbare warmte in district heating.</p> <p>Databron: Geen volledige databron beschikbaar die aansluit bij de definitie. Bronnen met (deel)data zijn opgenomen in het bijlageboek.</p>

Begrippen warmtenet

Begrip	Definitie	Eenheid	Achtergrond
Warmtetransportnet	<p>Het warmtetransportnet is het geheel van leidingen om warmte regionaal te transporteren van warmtebron(nen) naar de aansluiting van warmtenetten</p> <p>Het warmtetransportnet wordt aangewezen door minister en is gereguleerd door minister en ACM.</p>	-	<p>Definitiebron: Wcw 1.1</p> <p>Databron: Geen volledige databron beschikbaar die aansluit bij de definitie.</p>
Tracé	<p>Het tracé is het beoogd verloop (of het ontwerp) van een toekomstig stuk warmtenet.</p>	-	<p>Definitiebron: Wcw 1.1</p> <p>Databron: Geen volledige databron beschikbaar die aansluit bij de definitie.</p>



Categorie 9: Warmtebron

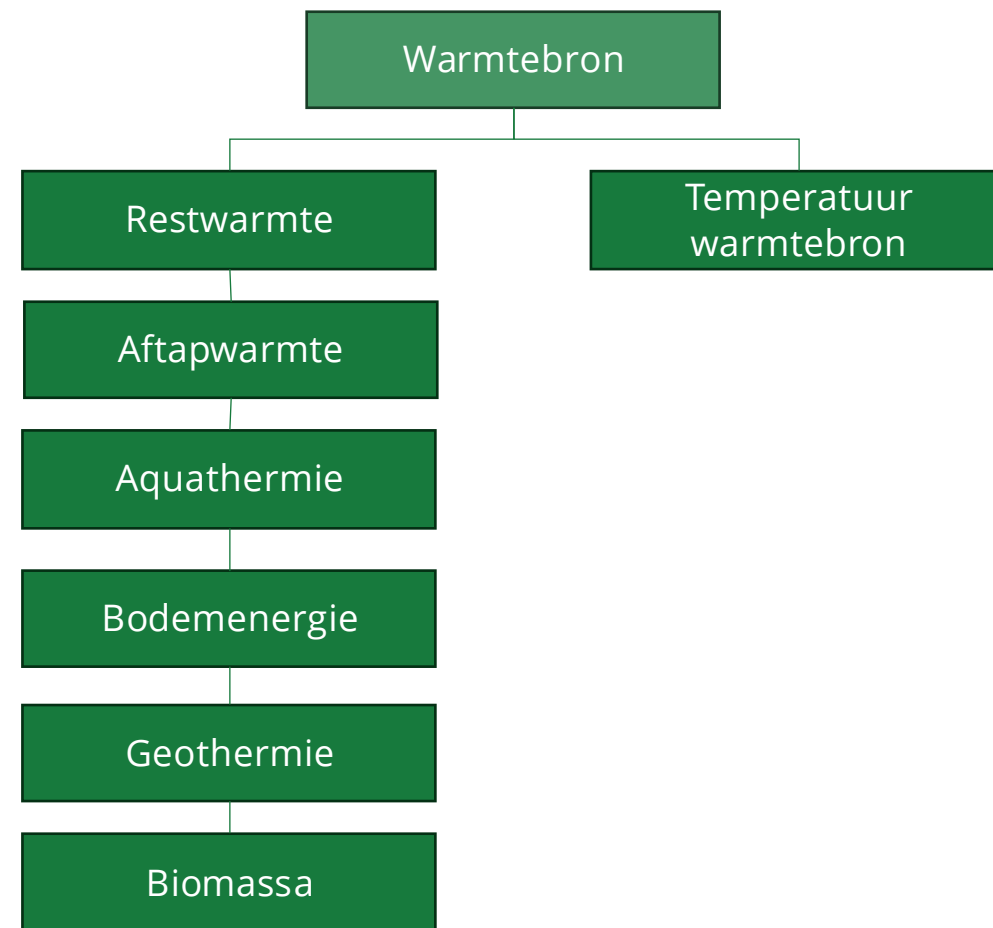


Categorie warmtebron

De categorie 'warmtebron' bevat begrippen over de eigenschappen van warmtebronnen (installaties waar warmte vrijkomt of warmte vrijgemaakt wordt¹) en specificering van enkele warmtebronnen.

Deze categorie bevat in deze versie van het begrippenkader verschillende type warmtebronnen en een begrip dat een eigenschap van een warmtebron specificiert: temperatuur warmtebron.

De begrippen in deze categorie bevatten weinig spanning. Ze zijn opgenomen in dit begrippenkader omdat ze veel worden gebruikt en er soms verwarring is over de definities.



Begrippen warmtebron

Begrip	Definitie	Eenheid	Achtergrond
Restwarmte	Restwarmte is warmte die een onvermijdelijk bijproduct is van industriële of bedrijfsmatige processen. Zonder verbinding met het warmtenet komt deze in de lucht of het water terecht.	-	<p>Definitiebron: Wcw 1.1, NTA 8800</p> <p>De kosten die een producent van restwarmte in rekening kan brengen zullen in de Wcw worden gereguleerd. Alleen de kosten die gemaakt worden voor uitkoppeling mogen in rekening worden gebracht.</p> <p>In dit document van de Europese Commissie wordt verder ingegaan op wat een onvermijdelijk bijproduct is.</p> <p>Databron: Geen volledige databron beschikbaar die aansluit bij de definitie.</p>
Aftapwarmte	Aftapwarmte is warmte die bewust wordt bijgeproduceerd ten behoeve van een warmtenet. Dit gaat ten koste van het hoofdproduct van de installatie.	-	<p>Definitiebronnen: NTA 8800, NPLW</p> <p>Voorbeeld: bij een elektriciteitscentrale wordt bewust de keuze gemaakt om minder elektriciteit en meer warmte te produceren.</p> <p>De kosten die een producent van aftapwarmte in rekening kan brengen zijn niet gereguleerd.</p> <p>Databron: Geen volledige databron beschikbaar die aansluit bij de definitie.</p>

Begrippen warmtebron

Begrip	Definitie	Eenheid	Achtergrond
Aquathermie	Aquathermie is de verzamelterm voor duurzaam verwarmen en koelen met water. Het gaat om warmte en koude uit oppervlaktewater (TEO), afvalwater (TEA) en drinkwater (TED).	-	Definitiebron: NPLW , Geonovum Databron: Geen volledige databron beschikbaar die aansluit bij de definitie. Bronnen met (deel)informatie over potentie zijn opgenomen in het bijlageboek.
Bodemenergie	Bodemenergie is onttrekking van warmte (en koude) uit de aarde. Dit gebeurt op minder dan 500 meter.	-	Definitiebron: CBS Bij bodemenergie is het opgepompte water meestal niet warm genoeg (ongeveer 10 graden Celsius) voor direct gebruik. Daarom worden vaak warmtepompen ingezet om de temperatuur naar een voldoende hoog niveau te brengen. Bij bodemenergie wordt over het algemeen in de winter warmte onttrokken aan de bodem en in de zomer koude. Bodemenergie wordt ook warmte/koude-opslag genoemd. Databron: Geen volledige databron beschikbaar die aansluit bij de definitie. Bronnen met (deel)informatie over potentie zijn opgenomen in het bijlageboek.

Begrippen warmtebron

Begrip	Definitie	Eenheid	Achtergrond
Geothermie	Geothermie is aardwarmte. Geothermie is de vorm van warmte die van nature in de bodem zit opgeslagen. Geothermie komt van dieper dan 500 meter onder de grond en heeft een temperatuur boven 35 °C.	-	Definitiebron: NTA 8800 , Mijnbouwwet Voor projecten beneden de 500 meter is een vergunning nodig via de Mijnbouwwet. Databron: Geen volledige databron beschikbaar die aansluit bij de definitie. Bronnen met (deel)informatie over potentie zijn opgenomen in het bijlageboek.
Biomassa	Biomassa is de verzamelterm voor stoffen die afkomstig zijn uit plantaardig of dierlijk materiaal. Dit kan vaste, vloeibare of gasvormige vorm hebben. De biologisch afbreekbare fractie van afval valt ook onder biomassa.	-	Definitiebronnen: NTA 8800 , NPLW , Geonovum Databron: Geen volledige databron beschikbaar die aansluit bij de definitie.

Begrippen warmtebron

Begrip	Definitie	Eenheid	Achtergrond
Temperatuur warmtebron	Dit is de temperatuur waarop de warmtebron warmte aanlevert aan het warmtenet.	°C	Databron: Geen volledige databron beschikbaar die aansluit bij de definitie.





Categorie 10: Warmtebedrijf



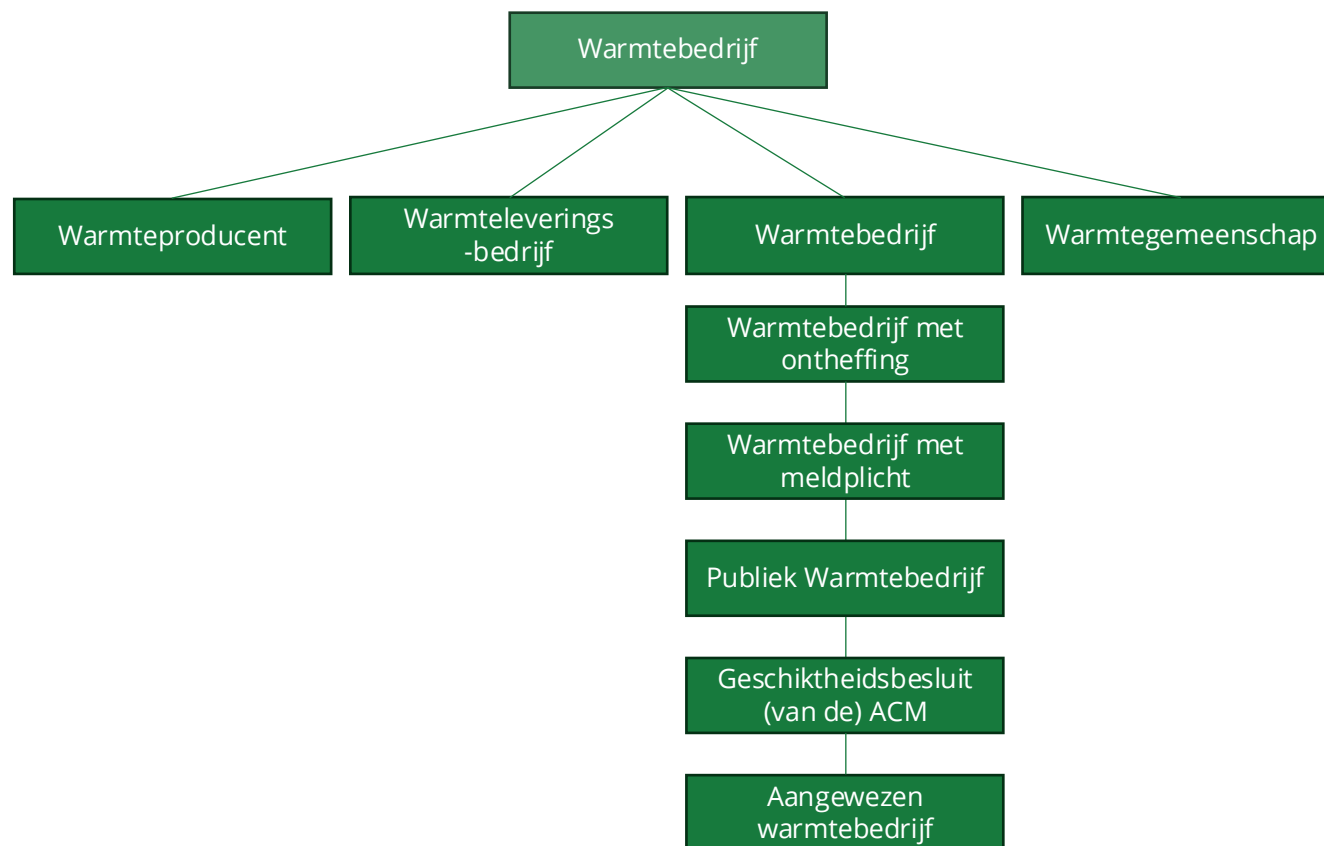
Categorie Warmtebedrijf

De categorie Warmtebedrijf richt zich op de verschillende aanduidingen van het concept 'warmtebedrijf'.

Het dagelijkse taalgebruik wijkt af van de formele betekenis van het begrip 'warmtebedrijf' en dit kan in de praktijk verwarring veroorzaken.

Voor deze eerste versie van het begrippenkader is ervoor gekozen de begrippen op te nemen die, op basis van onze verkenningen, het meest verwarrend blijken in de praktijk.

De begrippen zijn grotendeels vastgelegd in de wet. Het begrippenkader biedt op basis hiervan toegankelijke definities. Wanneer het begrip in de wet wordt uitgelegd, is het wetsartikel in de definitie of de achtergrond bij het begrip opgenomen.



Begrippen warmtebedrijf

Begrip	Definitie	Eenheid	Achtergrond
Warmtebedrijf	Een warmtebedrijf is een onderneming of warmtegemeenschap die gericht is op het transport, de levering, productie of inkoop van warmte.	-	Definitiebron: Wcw 1.1 De wettelijke taken van een warmtebedrijf worden beschreven in artikel 2.12 van de Wcw en hebben onder andere betrekking op het leggen, beheren en onderhouden van een collectieve warmtevoorziening en deze warmte transporteren en leveren aan aangesloten afnemers. Databron: Geen volledige databron beschikbaar die aansluit bij de definitie.
Publiek warmtebedrijf	Een warmtebedrijf dat direct of indirect voor meer dan 50% eigendom is van de Staat der Nederlanden, provincies, gemeenten en/of andere openbare lichamen.	-	Definitiebron: Wcw 2.2 Databron: Geen volledige databron beschikbaar die aansluit bij de definitie.

Begrippen warmtebedrijf

Begrip	Definitie	Eenheid	Achtergrond
Warmtegemeenschap	Een organisatie zonder winstoogmerk die actief is als warmtebedrijf en voornamelijk gebruikmaakt van duurzame warmtebronnen, met als hoofddoel het bieden van milieuvoordelen, economische of sociale voordelen aan haar leden, vennoten of aandeelhouders of aan de plaatselijke gebieden waar ze werkzaam is.	-	<p>Definitiebron: Wcw 1.1</p> <p>Een warmtegemeenschap onderscheidt zich dus van een warmtebedrijf doordat het hoofdzakelijk gericht is op het bevorderen van de gemeenschap waarin het actief is. Een warmtegemeenschap heeft dus geen winstoogmerk en gebruikt duurzame warmtebronnen als belangrijkste warmtebron.</p> <p>Databron: Geen volledige databron beschikbaar die aansluit bij de definitie.</p>

Begrippen warmtebedrijf

Begrip	Definitie	Eenheid	Achtergrond
Geschiktheidsbesluit (van de) ACM	Besluit van de Autoriteit Consument en Markt (ACM) waarmee het vaststelt dat een warmtebedrijf, voor een specifiek warmtekavel, voldoende bekwaam en financieel solide is om het aangewezen warmtebedrijf te worden.	-	<p>Definitiebron: Wcw 2.5, lid 3</p> <p>Een warmtebedrijf dient dit geschiktheidsbesluit mee te leveren bij het verzoek om aangewezen te worden.</p> <p>Zonder een geschiktheidsbesluit van de ACM kan een warmtebedrijf niet aangewezen worden als warmtebedrijf. Voor elk warmtekavel is een aanwijzing is een geschiktheidsbesluit nodig. Met andere woorden voor ieder warmtekavel waarvoor het warmtebedrijf aangewezen wilt worden zal moeten worden aangetoond dat het warmtebedrijf geschikt is.</p> <p>De ACM toetst of het warmtebedrijf, voor het specifieke warmtekavel, voldoende beschikt over de organisatorische en technische bekwaamheid die nodig is om de wettelijke taken van een warmtebedrijf uit te voeren en hier ook financieel toe instaat is. De ACM toets in ieder geval:</p> <ul style="list-style-type: none"> • bekwaamheid van de bestuurder, de functionaris voor juridische naleving en de risicomanager; • kwaliteit van het risicomanagement; • aanwezigheid en de werking van een klachtensysteem, een storingsregistratie en een meerjarenonderhoudsplan; • aanwezigheid van een betrouwbaar IT-systeem en deugdelijke administratieve organisatie; • aanwezigheid van een jaarrekening. <p>Databron: Geen volledige databron beschikbaar die aansluit bij de definitie.</p>

Begrippen warmtebedrijf

Begrip	Definitie	Eenheid	Achtergrond
Aangewezen warmtebedrijf	Een warmtebedrijf dat op aanwijzing van het college van burgemeester en wethouders tijdelijk de exclusieve bevoegdheid heeft een collectieve warmtevoorziening te onderhouden, warmte te transporteren en warmte te leveren binnen de warmtekavel.	-	Definitiebron: Wcw 2.5 Een aanwijzing geeft het warmtebedrijf met een publiek meerderheidsbelang of een warmtegemeenschap voor minimaal 20 en maximaal 30 jaar de exclusieve bevoegdheid binnen een warmtekavel de wettelijke taken, zoals beschreven in artikel 2.12 van de Wcw, uit te voeren. Databron: Geen volledige databron beschikbaar die aansluit bij de definitie.
Warmteproducent	Een onderneming gericht op het produceren van warmte dat wordt getransporteerd via een warmtenet.	-	Definitiebron: Wcw 1.1 Ondernemingen die alleen restwarmte produceren, zijn dus géén warmteproducent. Databron: Geen volledige databron beschikbaar die aansluit bij de definitie.

Begrippen warmtebedrijf

Begrip	Definitie	Eenheid	Achtergrond
Warmtebedrijf met ontheffing	Een warmtebedrijf dat van het college van burgemeester en wethouders voor een klein collectief warmtesysteem tijdelijk ontheffing heeft voor het transporteren of leveren van warmte in een specifiek gebied, zoals bedoeld in artikel 3.1.	-	<p>Definitiebron: Wcw 3.1</p> <p>Het college van burgemeester en wethouders kan op grond van artikel 3.1 van de Wcw een warmtebedrijf voor minimaal 20 en maximaal 30 jaar een ontheffing verlenen van het verbod op transport of levering van warmte, zoals beschreven in artikel 1.2, eerste lid.</p> <p>Het warmtebedrijf moet het voornemen om een aanvraag voor ontheffing in te dienen, eerst melden bij de ACM. De ACM kan hierop mogelijk besluiten dat het warmtebedrijf een aanvraag bij de ACM in moet dienen, zodat de ACM kan beoordelen of het warmtebedrijf voldoende bekwaam en financieel solide is om de wettelijke taken uit te voeren.</p> <p>Databron: Geen volledige databron beschikbaar die aansluit bij de definitie.</p>

Begrippen warmtebedrijf

Begrip	Definitie	Eenheid	Achtergrond
Warmtebedrijf met meldplicht	<p>Er geldt een vrijstellingsregeling (met meldplicht) voor kleine collectieve warmtesystemen buiten een aangewezen warmtekavel, in plaats van een ontheffing.</p> <p>Dit geldt ook voor verenigingen van eigenaren/verhuurders die zelf warmte leveren aan hun leden/huurders buiten een warmtekavel.</p>	-	<p>Definitiebron: Wcw 3.1</p> <p>Hierdoor is het niet nodig om (telkens) een ontheffing aan te vragen.</p> <p>Er komt een meldplicht bij de gemeente en een toets door de Autoriteit Consument & Markt op geschiktheid van het warmtebedrijf.</p> <p>Databron: Geen volledige databron beschikbaar die aansluit bij de definitie.</p>

Begrippen warmtebedrijf

Begrip	Definitie	Eenheid	Achtergrond
Warmteleveringsbedrijf	Een onderneming die zich bezighoudt of voornemens is zich bezig te houden met de levering van warmte en de productie of inkoop van warmte ten behoeve daarvan.	-	<p>Definitiebron: Wcw 1.1</p> <p>Het begrippenkader houdt hier de definitie in de wet aan, omdat deze al voldoende toegankelijk wordt geacht. Een warmtebedrijf kan een warmteleveringsbedrijf inschakelen om de warmte te leveren aan afnemers. Het warmtebedrijf blijft echter zelf verantwoordelijk voor de levering.</p> <p>Databron: Autoriteit Consument & Markt. Deze bron sluit volledig aan bij de definitie. Zie het bijlageboek voor meer informatie.</p>



Categorie 12: Financiën



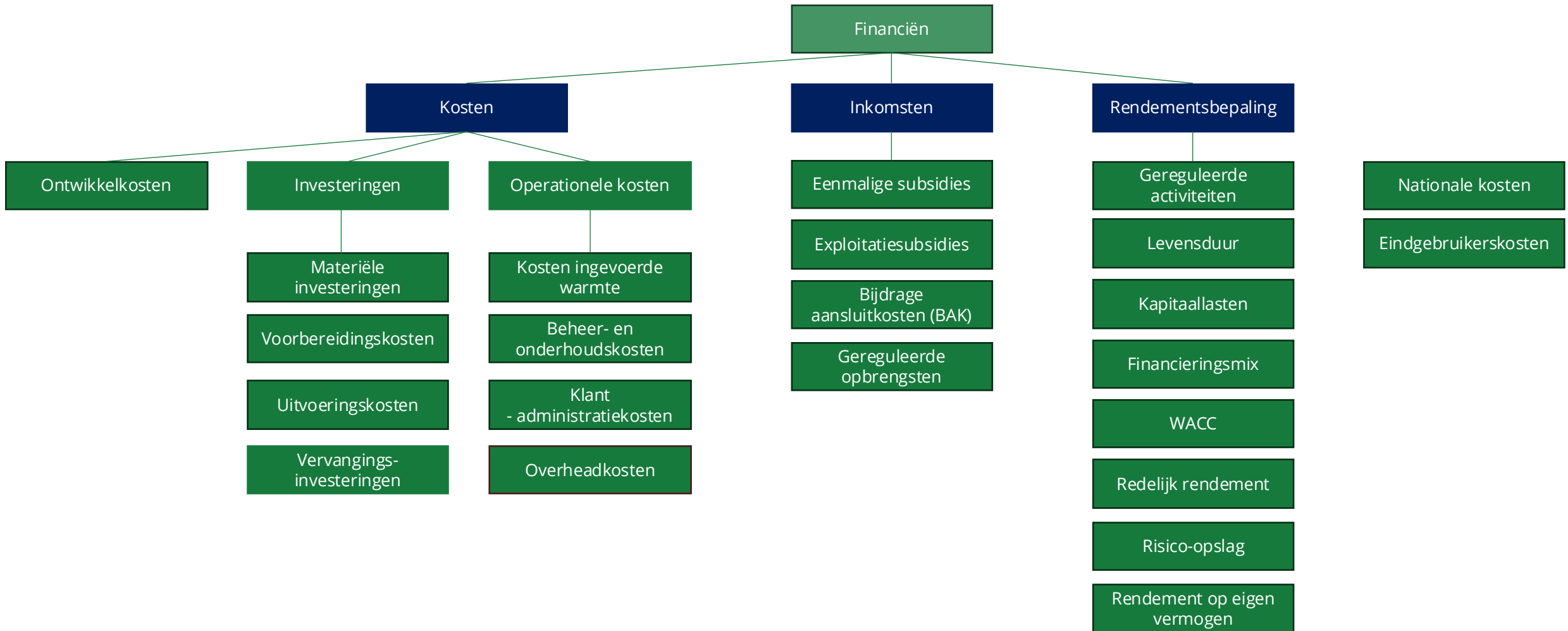
Categorie: Financiën

De categorie 'financiën' richt zich op de (financiële) bedrijfsvoering van warmtebedrijven. De categorie is onderverdeeld in de subcategorieën: investeringen, operationele kosten, inkomsten en rendementsbepaling. Daarnaast zijn de begrippen 'nationale kosten' en 'eindgebruikerskosten' opgenomen.

Regulering speelt een belangrijke rol in het gesprek over warmtebedrijven. Daarom zijn in het begrippenkader relevante begrippen op dit thema opgenomen. Het begrippenkader heeft echter uitsluitend de functie van woordenboek, niet dat van toezichtkader. Waar relevant verwijzen wij in onze definitie, of de bijbehorende achtergrondinformatie, daarom naar de toezichthouder: de Autoriteit Consument en Markt (ACM). Hierbij is het belangrijk te noemen dat de ACM op enkele vraagstukken omtrent de regulering van warmtebedrijven nog geen positie heeft geformuleerd. Het is daarom raadzaam om, naast het begrippenkader, ook de actuele ontwikkelingen hierin te volgen.

Alle begrippen in deze categorie zijn in deze eerste versie van het begrippenkader geformuleerd vanuit het perspectief van warmtebedrijven, met uitzondering van de begrippen 'nationale kosten' en 'eindgebruikerskosten'. Deze twee laatste begrippen zijn toegevoegd omdat ook deze perspectieven een belangrijke rol spelen in het gesprek over de warmtetransitie.





Wanneer spreken we over welk type kosten?



Ontwikkelkosten:

Deze kosten worden niet geactiveerd na realisatie.

- Kosten voor omgevingsmanagement die niet direct gerelateerd zijn aan de bouw (bijvoorbeeld: participatiekosten)

Vorbereidingskosten:

Deze investeringen worden wel geactiveerd na realisatie.

- Kosten voor omgevingsmanagement die direct gerelateerd zijn aan de bouw (bijvoorbeeld: engineeringkosten)

Uitvoeringskosten:

Deze investeringen worden wel geactiveerd na realisatie.

- Bijvoorbeeld: graafwerkzaamheden, leidingen kopen, grond aanschaffen.

Exploitatiekosten:

Ook wel: operationele kosten. Dit zijn geen investeringen.

- Bijvoorbeeld: warmte-inkoop, beheer- en onderhoudskosten, overheadkosten.

Materiële investeringen:

Zowel vóór als tijdens exploitatie kan een warmtebedrijf investeringen doen. Deze investeringen worden na activatie over meerdere jaren afgeschreven. Bijvoorbeeld: investeringen voor de aankoop van grond, (vervangende) leidingen en afleversets.

Begrippen financiën

Begrip	Definitie	Eenheid	Achtergrond
Ontwikkelkosten	De uitgaven die een organisatie maakt vóór de investeringsbeslissing om een warmtebedrijf te realiseren, met als doel de haalbaarheid van het opzetten van een warmtebedrijf te verkennen.	€	<p>Dit zijn bijvoorbeeld kosten om een business case voor een warmtebedrijf op te stellen, de technische haalbaarheid van de realisatie te verkennen, participatiekosten en kosten voor het aanvragen van de benodigde vergunningen en ontheffingen.</p> <p>Het Nationaal Programma Lokale Warmtetransitie (NPLW) heeft een handleiding en template opgesteld voor businesscases van warmtenetten.</p> <p>Databron: Geen volledige databron beschikbaar die aansluit bij de definitie.</p>

Begrippen financiën (*investeringen*)

Begrip	Definitie	Eenheid	Achtergrond
Investeringen	De bruto uitgaven die een warmtebedrijf doet om een warmtenet op te zetten, te vervangen of uit te breiden, met als doel in de toekomst warmte te leveren en daarmee inkomsten te genereren. Deze uitgaven genereren over meerdere jaren inkomsten voor het warmtebedrijf en worden daarom geactiveerd op de balans van het warmtebedrijf en over meerdere jaren afgeschreven.	€	<p>Wanneer een project niet tot realisatie komt, worden investeringskosten niet geactiveerd. De investeringskosten zijn dan 'sunk costs'.</p> <p>De ACM overweegt op het moment van schrijven in de regulering onderscheid te maken tussen investeringen die zijn gedaan vóór en na de ingang van de Wcw.</p> <p>Een warmtebedrijf kan op één warmtekavel meerdere projecten hebben lopen. Sommige investeringen en kosten worden dan niet op projectniveau, maar op systeemniveau (kavelniveau) gemaakt.</p> <p>Databron: Geen volledige databron beschikbaar die aansluit bij de definitie.</p>
Materiële investeringen (onderdeel van investeringen)	De investeringen die een warmtebedrijf doet voor het aanschaffen van fysieke middelen om een warmtenet op te zetten, te vervangen of uit te breiden.	€	<p>Bij materiële investeringen kun je denken aan de kosten voor het aanschaffen van grond, gebouwen, leidingen, meters en afleversets.</p> <p>Databron: Geen volledige databron beschikbaar die aansluit bij de definitie.</p>

Begrippen financiën (*investeringen*)

Begrip	Definitie	Eenheid	Achtergrond
Vorbereidingskosten	De investeringen die een warmtebedrijf doet om de aanleg van een warmtenet voor te bereiden voor het uitvoeringsbesluit of investeringsbesluit om realisatie van het warmtenet te beginnen. Deze kosten omvatten met name kosten voor engineering en omgevingsmanagement.	€	<p>Engineeringskosten zijn bijvoorbeeld het technisch ontwerpen en plannen van het warmtenet. Omgevingsmanagement zijn de kosten die je maakt in onder andere het afstemmen met de gemeente en het aanvragen van vergunningen.</p> <p>Databron: Geen volledige databron beschikbaar die aansluit bij de definitie.</p>
Uitvoeringskosten	De investeringen die een warmtebedrijf maakt voor de feitelijke aanleg van het warmtenet vanaf het uitvoeringsbesluit tot het in exploitatie nemen van het warmtenet, zoals kosten voor graafwerkzaamheden en de aanleg van leidingen. Materiële investeringen zijn hierin niet opgenomen.	€	<p>Uitvoeringskosten staan ook wel bekend als realisatiekosten. De kosten voor realisatie van het warmtebedrijf zijn sterk afhankelijk van onder andere de stedelijkheidsklasse, type bestrating, eventuele bodemverontreiniging en grondtype. Ook het al dan niet aantreffen van obstakels in het werkgebied kan van grote invloed zijn op de daadwerkelijke kosten. Het is daarom belangrijk om onderscheid te maken tussen een volledig nieuw tracé of een aansluiting op een bestaand tracé dat in de buurt ligt.</p> <p>Databron: Geen volledige databron beschikbaar die aansluit bij de definitie.</p>

Begrippen financiën (*investeringen*)

Begrip	Definitie	Eenheid	Achtergrond
Vervangings- investeringen	De investeringen die een warmtebedrijf doet om onderdelen van een warmtenet te vervangen.	€	<p>Er zijn ook kleine vervangingen, als onderdeel van het dagelijks onderhoud van het warmtenet. Die vervangingen zijn geen investeringen, maar vallen onder 'beheer- en onderhoudskosten'.</p> <p>Databron: Geen volledige databron beschikbaar die aansluit bij de definitie.</p>

Begrippen financiën (*operationele kosten*)

Begrip	Definitie	Eenheid	Achtergrond
Operationele kosten	De terugkerende kosten die een warmtebedrijf maakt voor het uitvoeren en in stand houden van de kernactiviteiten van het bedrijf, zoals het opwekken, inkopen, distribueren en leveren van warmte.	€	Operationele kosten worden ook wel OPEX (operational expenses) genoemd. Databron: Geen volledige databron beschikbaar die aansluit bij de definitie.
Kosten ingevoerde warmte	De operationele kosten die een warmtebedrijf maakt voor de inkoop, conversie en productie van de warmte die zij levert.	€/GJ	Een warmtebedrijf hoeft niet ook zelf warmteproducent te zijn. Een warmtebedrijf kan restwarmte van een ander bedrijf inkopen. Databron: Geen volledige databron beschikbaar die aansluit bij de definitie.
Beheer - en onderhoudskosten	De operationele kosten die een warmtebedrijf maakt die direct toerekenbaar zijn aan het operationeel houden van het warmtenet.	€/jaar	Beheer- en onderhoudskosten omvatten onder andere de kosten voor het onderhoud van leidingen, aansluitingen, afleversets en meetapparatuur. Onder beheer- en onderhoudskosten vallen ook kleine vervangingen. Grote vervangingen die als investeringen worden gezien, vallen onder vervangingsinvesteringen. Databron: Geen volledige databron beschikbaar die aansluit bij de definitie.

Begrippen financiën (*operationele kosten*)

Begrip	Definitie	Eenheid	Achtergrond
Klantadministratiekosten	De kosten die een warmtebedrijf maakt voor onder andere de boekhouding, contractbeheer, facturering en klantenservice.	€/jaar	Databron: Geen volledige databron beschikbaar die aansluit bij de definitie.
Overheadkosten	De kosten die een warmtebedrijf maakt die niet direct zijn verbonden aan de primaire bedrijfsactiviteiten (zoals productie en levering van warmte), maar die wel nodig zijn voor het functioneren van het bedrijf.	€ of €/jaar	Overheadkosten omvatten onder andere IT-ondersteuning, huisvesting, salarissen van managers en ondersteunend personeel, en algemene kantoorbenodigdheden. Engineeringkosten voor projecten die niet tot realisatie komen, worden ook opgenomen als overheadkosten. Databron: Geen volledige databron beschikbaar die aansluit bij de definitie.

Begrippen financiën (*inkomsten*)

Begrip	Definitie	Eenheid	Achtergrond
Enmalige subsidies	De bijdragen die een warmtebedrijf eenmalig ontvangt van de overheid om (een deel van) de investeringskosten dekken.	€	Het gaat hierbij onder andere om de Warmte-infrastructuursubsidie (WIS). De WIS subsidieert het verschil tussen investeringskosten en exploitatiewinst bij de aanleg van warmtenetten. Dit verschil wordt ook wel de 'onrendabele top' genoemd. Databron: Geen volledige databron beschikbaar die aansluit bij de definitie.
Bijdrage Aansluitkosten (BAK)	De eenmalige kosten die een gebouweigenaar betaalt voor aansluiting van het gebouw op het warmtenet. Deze kosten bestaan uit een door de ACM gereguleerde Aansluitbijdrage (AB) en, in sommige gevallen, een vrije Kostendekkingsbijdrage (KDB).	€	De definitie in dit begrippenkader gaat uit van de situatie op het moment van schrijven. Het is echter nog onduidelijk welke vorm de bijdrage aansluitkosten in de nieuwe Wcw zal krijgen. Het lijkt waarschijnlijk dat dit in de zomer van 2026 in de tariefregulering fase 2 BCW zal staan. Databron: Geen volledige databron beschikbaar die aansluit bij de definitie.

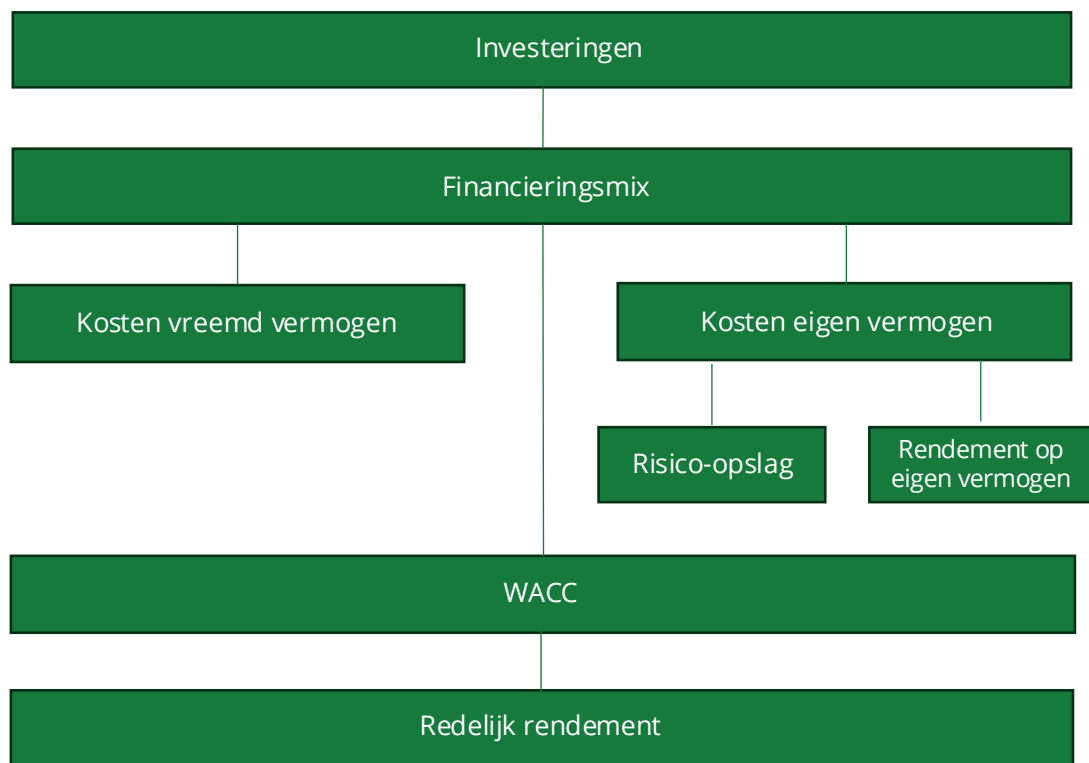
Begrippen financiën (*inkomsten*)

Begrip	Definitie	Eenheid	Achtergrond
Gereguleerde opbrengsten	De opbrengsten van een warmtebedrijf uit tarieven voor gebouweigenaren en/of gebruikers die op grond van de Wcw gereguleerd worden en warmtebedrijven niet hoger in rekening kunnen brengen dan een door de Autoriteit Consument en Markt (ACM) vast te stellen maximumtarief.	€	<p>Definitiebron: Wcw 2.29</p> <p>Er is momenteel nog geen uitsluitel welke opbrengsten gereguleerd en welke opbrengsten ongereguleerd zijn.</p> <p>Het voorlopige begrip is dat gereguleerde opbrengsten bijvoorbeeld voortkomen uit tarieven voor de levering van warmte en de kosten voor aansluiting en afsluiting. Ongereguleerde opbrengsten komen bijvoorbeeld voort uit de levering van warmte aan grootverbruikers.</p> <p>Databron: Geen volledige databron beschikbaar die aansluit bij de definitie.</p>
Exploitatiesubsidies	De bijdrage die een warmtebedrijf van de overheid ontvangt voor de dekking van de operationele kosten van een warmtebedrijf, zoals inkoopkosten, beheer- en onderhoudskosten en overheadkosten.	€	<p>De exploitatiesubsidie SDE++ is momenteel de grootste subsidiebron voor warmtenetten. De SDE++-regeling biedt subsidie voor de eventuele onrendabele top van warmtebronnen van warmtenetten, waarbij specifieke technologieën, zoals geothermie, voorrang krijgen ondanks hun hogere kosten op korte termijn.</p> <p>Databron: Geen volledige databron beschikbaar die aansluit bij de definitie.</p>

Begrippen financiën (*rendementsbepaling*)

In de subcategorie 'rendementsbepaling' definieert het begrippenkader onder andere het begrip Weighted Average Cost of Capital (WACC) en onderdelen hiervan. De WACC is een belangrijk instrument in het toezicht van de Autoriteit Consument en Markt (ACM) op de gereguleerde activiteiten van warmtebedrijven.

Om de ontwikkelingen in de regulering van warmtebedrijven te volgen, is het daarom nuttig om op hoofdlijnen te begrijpen wat de WACC inhoudt. Onderstaand figuur toont de onderlinge samenhang tussen de begrippen:



Een warmtebedrijf wil investeringen doen.

*Hiervoor is een financieringsmix nodig, wat **kapitaallasten** met zich meebrengt. De financieringsmix is de verhouding tussen vreemd vermogen (met bijbehorende rentelasten) en eigen vermogen (met bijbehorende rendementseisen).*

Kosten voor eigen vermogen bestaan uit de risico-opslag en het (beoogde) rendement op eigen vermogen.

Het gewogen gemiddelde van de kosten voor vreemd en eigen vermogen vormt de WACC.

De ACM normeert de WACC op een bepaald niveau. Dit vormt de norm voor het 'redelijk rendement': het maximale rendement dat een warmtebedrijf mag realiseren.

Begrippen financiën (*rendementsbepaling*)

Begrip	Definitie	Eenheid	Achtergrond
Gereguleerde activiteiten	De activiteiten van een warmtebedrijf die binnen de Wcw vallen en daarmee onder toezicht van de Autoriteit Consument en Markt (ACM) vallen.		Op het moment van schrijven loopt het gesprek over welke activiteiten wel of niet onder toezicht van de ACM vallen. Het is daarom raadzaam deze ontwikkelingen goed te volgen. Databron: Geen volledige databron beschikbaar die aansluit bij de definitie.
Levensduur (economisch en technisch)	De duur dat (delen van) een warmtenet of installatie in exploitatie genomen wordt. Voor de levensduur van een investering kan onderscheid gemaakt worden in de economische en technische levensduur.	Jaar	De economische levensduur van een investering is de periode waarin de investering, bijv. een leiding of meetapparaat, wordt afgeschreven. De fysieke (technische) levensduur is de periode totdat de investering praktisch niet meer werkzaam (kapot) is. In business cases voor warmtebedrijven wordt doorgaans de economische levensduur gehanteerd. Databron: Geen volledige databron beschikbaar die aansluit bij de definitie.
Kapitaallasten	De lasten die samenhangen met de financiering en afschrijving van de investeringen van een warmtebedrijf.	€	Voor een warmtebedrijf zijn dit bijvoorbeeld rentekosten op leningen, leasingkosten, kosten van eigen vermogen en afschrijvingskosten. Databron: Geen volledige databron beschikbaar die aansluit bij de definitie.

Begrippen financiën (*rendementsbepaling*)

Begrip	Definitie	Eenheid	Achtergrond
Financieringsmix	De verhouding tussen verschillende vormen van kapitaal (eigen vermogen en vreemd vermogen) die worden gebruikt om de investering van het een warmtebedrijf te financieren.		Databron: Geen volledige databron beschikbaar die aansluit bij de definitie.
Weighted Average Cost of Capital (WACC)	Het gewogen gemiddelde van de kosten van financiering van het vermogen van een warmtebedrijf, waarbij zowel rendement op het eigen vermogen, de risico-opslag, als de financieringslast van vreemd vermogen (leningen) worden meegenomen. De ACM stelt de WACC gelijk aan het toegestane redelijk rendement.		Definitiebron: 7.3 Wcw De ACM stelt op grond van artikel 7.3 van de Wcw voor een periode van minimaal drie en maximaal vijf jaar een methodebesluit vast. Dit methodebesluit beschrijft onder andere de methode voor de berekening van de maximaal toegestane tarieven en het redelijke rendement. Databron: Geen volledige databron beschikbaar die aansluit bij de definitie.

Begrippen financiën (*rendementsbepaling*)

Begrip	Definitie	Eenheid	Achtergrond
Redelijk rendement	De door de ACM vast te stellen norm voor het maximaal toegestane rendement voor de geregleerde activiteiten van een warmtebedrijf.		<p>Definitiebron: 7.12 Wcw</p> <p>De ACM is op grond van artikel 7.12 van de Wcw bevoegd om te toetsen of het rendement van een warmtebedrijf 'redelijk' is. Zo wil de wetgever voorkomen dat warmtebedrijven door hun machtspositie onredelijk hoge winsten behalen ten koste van consumenten.</p> <p>De ACM voert deze rendementstoets uit door het behaalde rendement van een warmtebedrijf te vergelijken met een door de ACM vastgestelde norm (het redelijke rendement). De ACM baseert deze norm op de Weighted Average Cost of Capital (WACC). De WACC weerspiegelt de gemiddelde kosten van het kapitaal dat een bedrijf heeft aangetrokken, zowel via leningen (vreemd vermogen) als eigen vermogen.</p> <p>De ACM krijgt inzicht in het behaalde rendement van een warmtebedrijf doordat warmtebedrijven hun financiële gegevens bij de ACM aan moeten leveren volgens Regulatorische Accountingregels (RAR). De ACM is op dit moment bezig met het formuleren van een nieuwe RAR Warmte.</p> <p>Databron: Geen volledige databron beschikbaar die aansluit bij de definitie.</p>

Begrippen financiën (*rendementsbepaling*)

Begrip	Definitie	Eenheid	Achtergrond
Risico-opslag	De opslag die een warmtebedrijf kan rekenen bovenop het rendement op eigen vermogen ter compensatie van de niet-systematische risico's (ook wel: bedrijfsspecifieke risico's) van de bedrijfsvoering van een warmtenet.	-	Niet systematische risico's (ook wel: bedrijfsspecifieke risico's) zijn risico's die alleen in een specifiek bedrijf voorkomen en een investeerder daardoor door middel van diversificatie kan wegnemen. Bedrijfsspecifieke risico's zijn bijvoorbeeld het uitvallen van specifieke werknemers of een onjuiste strategische keuze door de directie van het bedrijf. Databron: Geen volledige databron beschikbaar die aansluit bij de definitie.
Rendement op eigen vermogen	Het rendement dat een warmtebedrijf kan rekenen voor het investeren van eigen vermogen in haar onderneming uitgaande van het rendement op risicovrije leningen en een opslag voor systematische ondernemersrisico's (ook wel: marktrisicopremie).	-	Systematische risico's (ook wel: marktrisico's) zijn risico's die niet specifiek zijn voor een bedrijf, maar die voor de hele markt gelden. Systematische risico's zijn bijvoorbeeld inflatie, recessie, natuurrampen of oorlogen. Databron: Geen volledige databron beschikbaar die aansluit bij de definitie.

Begrippen financiën

Begrip	Definitie	Eenheid	Achtergrond
Nationale kosten	De totale directe, financiële kosten van de maatregelen die nodig zijn om een aantal woning(equivalent)en (bijv. een buurt) een transitie te laten doormaken naar een duurzame warmtevoorziening, afgezet tegen de kosten van de huidige warmtevoorziening. Die kosten zijn inclusief de kosten en baten van energiebesparing, maar exclusief belastingen, heffingen en subsidies.	€	<p>In het Klimaatakkoord is afgesproken de warmtetransitie uit te voeren tegen de laagste nationale kosten. Dat is bedoeld als totaalbeeld van de kosten die worden gemaakt door alle partijen gezamenlijk voor de uitvoer van de warmtetransitie. Het gaat om opwek, opslag, distributie en levering van energie voor warmte en kosten en baten van energiebesparing. Deze kunnen voor verschillende transitiestrategieën worden vergeleken. Het maakt bij de nationale kosten niet uit wie de kosten betaalt en waar de opbrengsten neerslaan. Een ander woord voor nationale kosten is maatschappelijke kosten. Daarbij gaat het om financiële kosten en baten en blijven niet-financiële kosten en baten buiten beeld.</p> <p>Databron: Geen volledige databron beschikbaar die aansluit bij de definitie.</p>

Begrippen financiën

Begrip	Definitie	Eenheid	Achtergrond
Eindgebruikers-kosten	De kosten die een gebruiker op jaarbasis maakt bij verduurzaming van de warmtevoorziening van een woning ten opzichte van de startsituatie, minus de jaarlijkse baten die hier tegenover staan. Dit is inclusief belastingen, heffingen en subsidies.	€	<p>De eindgebruikerskosten zijn dus de meerkosten van een warmtevoorziening bij verduurzaming vanuit het perspectief van de gebruiker van dat gebouw – de bewoner van een woning, of gebruiker van een bedrijfspand. Hierbij worden dus alleen die kosten meegewogen die neerslaan bij de gebruiker, verminderd door subsidies, of fiscale voordelen. Bij dit perspectief maakt de eigendomssituatie groot verschil, omdat huur of eigendom mede bepaalt, welke kosten bij de eindgebruiker neerslaan.</p> <p>Databron: Geen volledige databron beschikbaar die aansluit bij de definitie.</p>



Categorie 13: Besluitvorming



Categorie: besluitvorming

Hoewel de besluitvorming omtrent warmtebedrijven grotendeels in de Wet Collectieve Warmte en de Memorie van Toelichting is vastgelegd, bevat het besluitvormingsproces mogelijk verwarrende begrippen.

Het begrippenkader biedt daarom voor de meest cruciale begrippen een toegankelijke definitie op basis van de wettekst.



Begrippen besluitvorming

Begrip	Definitie	Eenheid	Achtergrond
Warmtekavel	Een warmtekavel is een aaneengesloten gebied binnen een of meerdere gemeenten. Voor elk warmtekavel kan een warmtebedrijf aangewezen worden, of is reeds een warmtebedrijf aangewezen.	Aantal adressen	<p>Definitiebron: 1.1 en 3.6 Wcw</p> <p>Het college van burgemeester en wethouders kan een warmtebedrijf aanwijzen dat tijdelijk de exclusieve bevoegdheid heeft de wettelijke taken binnen een warmtekavel uit te oefenen. Deze wettelijke taken worden beschreven in artikel 2.12 van de Wcw. De wijze van aanwijzen wordt beschreven in artikel 2.5 en 2.7 van de Wcw.</p> <p>Warmtekavels kunnen ook meerdere gemeentes beslaan. In dat geval zijn meerdere colleges van burgemeester en wethouders betrokken bij de aanwijzing.</p> <p>Databron: Geen volledige databron beschikbaar die aansluit bij de definitie.</p>

Begrippen besluitvorming

Begrip	Definitie	Eenheid	Achtergrond
Vaststelling warmtekavel	Een besluit van het college van burgemeester en wethouders om een gebied als warmtekavel vast te stellen, zoals bedoeld in artikel 2.1 van de Wcw.	-	<p>Vaststellen betekent dat het college formeel besluit welk gebied in het kader van de Wcw als warmtekavel beschouwd wordt, waarvoor één warmtebedrijf wordt aangewezen. Voor deze beslissing kijkt het college onder andere of de kavel de juiste grootte heeft voor het efficiënt, effectief en met leveringszekerheid exploiteren van een warmtekavel.</p> <p>Na vaststelling van de warmtekavel kan het college van burgemeester en wethouders een warmtebedrijf voor de warmtekavel aanwijzen. Het proces van vaststellen van de warmtekavel wordt beschreven in artikel 2.1 van de Wcw. Het proces van aanwijzen van een warmtebedrijf voor de warmtekavel wordt beschreven in artikel 2.5 en 2.7 van de Wcw.</p> <p>Databron: Geen volledige databron beschikbaar die aansluit bij de definitie.</p>

Begrippen besluitvorming

Begrip	Definitie	Eenheid	Achtergrond
Aanwijzing warmtebedrijf per kavel	Een besluit van het college van burgemeester en wethouders dat een warmtebedrijf tijdelijk de exclusieve bevoegdheid heeft de wettelijke taken binnen een warmtekavel uit te voeren, zoals bedoeld in artikel 2.5 van de Wcw.	-	<p>Het proces van aanwijzen van een warmtebedrijf voor de warmtekavel wordt beschreven in artikel 2.5 en 2.7 van de Wcw. De wettelijke taken van een warmtebedrijf worden beschreven in artikel 2.12 van de Wcw. Het college van burgemeester en wethouders kan een warmtebedrijf voor minimaal 20 en maximaal 30 jaar aanwijzen.</p> <p>Databron: Geen volledige databron beschikbaar die aansluit bij de definitie.</p>
Kavelplan	<p>Een kavelplan is een plan dat betrekking heeft op (een deel van) een specifiek warmtekavel. In het kavelplan wordt minimaal ingegaan op haalbaarheid en duurzaamheid, participatie aanpak, het netontwerp, de planning en fasering en de gevolgen voor gebouwegenaren en eindgebruikers.</p> <p>Zonder een door het college goedgekeurd uitgewerkt kavelplan mag een warmtebedrijf haar exclusieve recht op transport en levering van warmte niet uitoefenen.</p>	-	<p>Er wordt onderscheidt gemaakt tussen een globaal kavelplan en een uitgewerkt kavelplan:</p> <ul style="list-style-type: none"> • Globaal kavelplan: Een globaal kavelplan wordt opgesteld door een warmtebedrijf en wordt aan de gemeente geleverd bij een aanwijzingsverzoek. Het bevat een beschrijving op hoofdlijnen. • Uitgewerkt kavelplan: Een uitgewerkt kavelplan wordt opgesteld door het aangewezen warmtebedrijf en bevat een gedetailleerde uitwerking. <p>Een warmtekavel, of een gedeelte daarvan, waarvoor een door het college goedgekeurd uitgewerkt kavelplan beschikbaar is wordt een warmteleveringsgebied genoemd. Binnen dit gebied mag het aangewezen warmtebedrijf daadwerkelijk een collectieve warmtevoorziening realiseren en gebruik maken van het exclusieve recht voor de levering van warmte.</p> <p>Databron: Geen volledige databron beschikbaar die aansluit bij de definitie.</p>

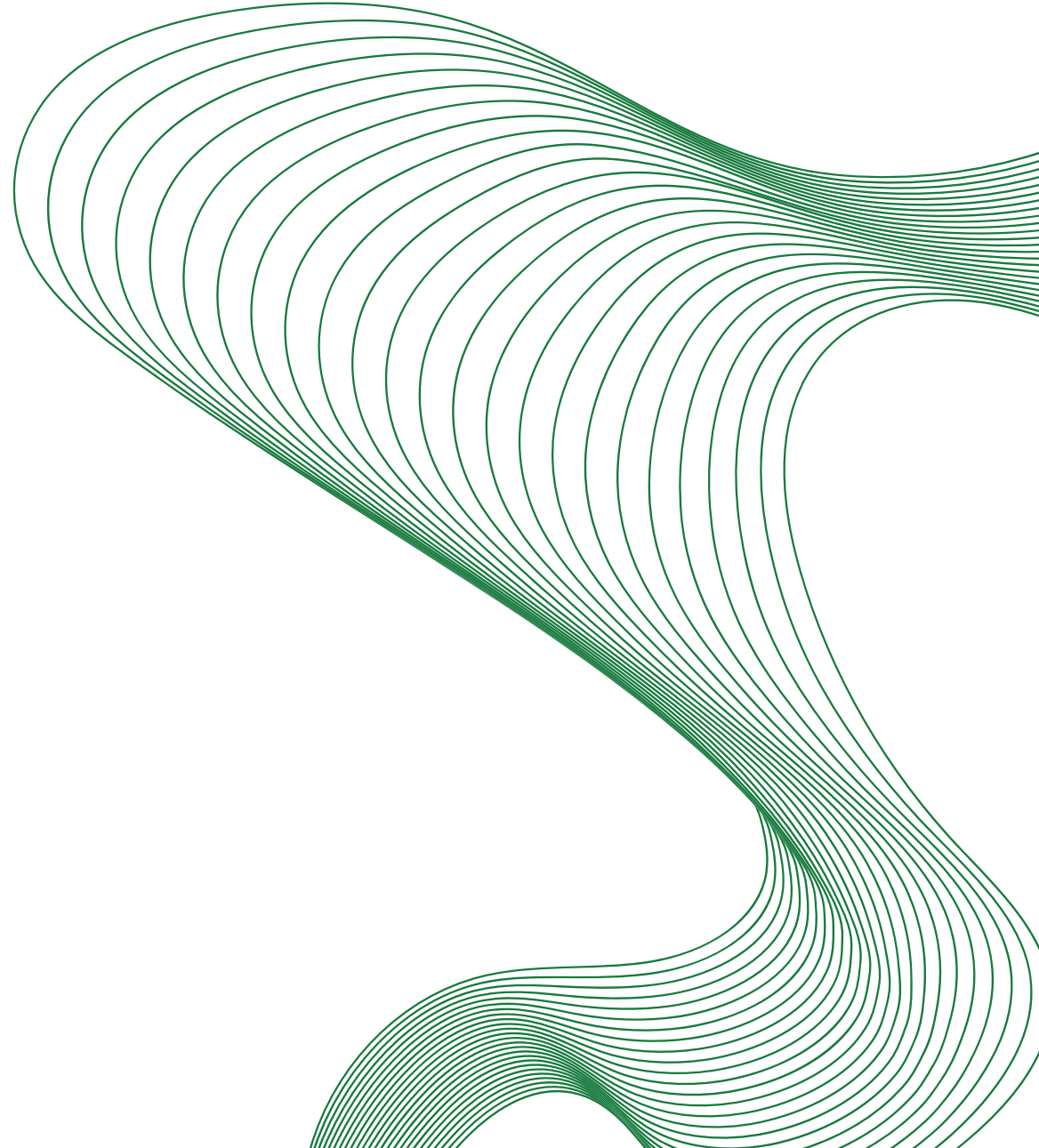
Begrippen besluitvorming

Begrip	Definitie	Eenheid	Achtergrond
Uitvoeringsplan	Een plan waarin een gemeente beschrijft hoe het de warmtevoorziening in een specifieke wijk gaat verduurzamen.	-	<p>Gemeentes zijn niet verplicht om een uitvoeringsplan te maken, maar het kan gemeentes wel helpen een uitvoeringsplan te maken. Een uitvoeringsplan is een middel om heldere afspraken te maken met betrokkenen, zoals de netbeheerder, het warmtebedrijf en bewoners over de verduurzaming van de warmtevoorziening in die wijk.</p> <p>Het Nationaal Programma Lokale Warmtetransitie heeft voor gemeenteambtenaren een Handreiking uitvoeringsplan warmtetransitie opgesteld, dat beschrijft hoe een uitvoeringsplan opgebouwd kan worden, wat de wettelijke context van een uitvoeringsplan is.</p> <p>Databron: Geen volledige databron beschikbaar die aansluit bij de definitie.</p>
Omgevingsplan	Een omgevingsplan bevat algemene regels van de gemeente voor de fysieke leefomgeving, waaronder de warmtevoorziening. Iedere gemeente heeft één omgevingsplan onder de Omgevingswet.	-	<p>Definitiebron: 2.4 omgevingswet</p> <p>Een gemeente schrijft een omgevingsvisie hoe zij het leefgebied wil ontwikkelen en beschermen. In het omgevingsplan worden deze keuzes uitgewerkt. In het omgevingsplan dient ook de gekozen warmteoplossing opgenomen te worden. Het Informatiepunt Leefomgeving geeft informatie over onder andere de totstandkoming en implementatie van een omgevingsplan.</p> <p>Databron: Geen volledige databron beschikbaar die aansluit bij de definitie.</p>

Begrippen besluitvorming

Begrip	Definitie	Eenheid	Achtergrond
Investeringsplan	Een plan dat een aangewezen warmtebedrijf voorlegt aan de ACM en het college van burgemeester en wethouders, waarin het warmtebedrijf beschrijft welke investeringen het wil doen om zijn wettelijke taken uit te voeren, hoe deze investeringen de warmtevoorziening in de warmtekavel op de lange termijn beïnvloeden en hoe de leveringszekerheid zal worden verzekerd.	-	Het warmtebedrijf dient het investeringsplan op te stellen volgens een wettelijk voorschrift, vastgelegd in artikel 2.16 van de <u>Wcw</u> . Databron: Geen volledige databron beschikbaar die aansluit bij de definitie.
Start exploitatie warmtenet	De exploitatie van het warmtenet start wanneer het warmtebedrijf warmte kan leveren aan aangesloten afnemers en hieruit opbrengsten kan genereren.	-	In de exploitatiefase maakt het warmtebedrijf ook kosten, voor onder andere de inkoop van warmte, het beheer en onderhoud van het warmtenet, financieringslasten en overhead. Databron: Geen volledige databron beschikbaar die aansluit bij de definitie.

Bijlagen



Bijlage 1: Nog uit te werken begrippen in niet uitgewerkte categorieën

Categorie 1: schaalniveau

Warmtekavel
Postcode-6-gebied
Buurt
Wijk
Gemeente
Provincie
RES-regio
Landelijk

Categorie 2: Gebouw

Perceel
Gebouw
Woning
Woningequivalent
Sector bedrijvigheid
Woningtype
Type utiliteit
Bouwjaar
Omvang
Eigendom
Verhuurder
WOZ-waarde

Categorie 6: CO₂ -uitstoot

Duurzaamheid
Equivalent CO₂-uitstoot
CO₂ -uitstoot warmtelevering
CO₂ -uitstoot aardgaslevering
CO₂ -uitstoot elektriciteitslevering

Categorie 11: Sociale kenmerken

Aantal inwoners
Leeftijd inwoners
Type huishouden
Inkomen
Arbeidssituatie
Energie-armoede
Draagvlak verduurzamingsmaatregelen

Mogelijk nog uit te werken begrippen in reeds uitgewerkte categorieën:

Categorie 9: Warmtebron

Hulpketels
Aardgas

Bijlage 2: Deelnemers werksessies

De volgende organisaties namen deel aan één of meerdere werksessies voor het begrippenkader Warmtenetten:

- Aedes
- Autoriteit Consument en Markt (ACM)
- Centraal Bureau voor de Statistiek (CBS)
- Energie Nederland
- Interprovinciaal Overleg (IPO)
- Mijn Thuis
- Ministerie van Binnenlandse Zaken en Koninkrijksrelaties
- Ministerie voor Groene Groei en Klimaat
- Nationaal Programma Lokale Warmtetransitie (NPLW)
- Nationaal Programma RES (NPRES)
- Planbureau voor de Leefomgeving (PBL)
- Provincie Noord-Holland
- Rijksdienst voor Ondernemend Nederland (RVO)
- Vattenfall
- Vereniging van Nederlandse Gemeenten (VNG)

